

Załącznik
do Uchwały Nr XXXI/216/21
RADY GMINY WŁOCŁAWEK
z dnia 14 stycznia 2021r.

**PLAN ODNOWY MIEJSCOWOŚCI
KRUSZYN
2021 - 2023
Gmina Włocławek**



Styczeń 2021

Wprowadzenie

Plan odnowy miejscowości to dokument, którego najważniejszym elementem jest wypracowanie ścieżki rozwojowej danej wsi. Tak jak w przypadku gminy, powiatu, czy każdego innego obszaru, należy zbadać dostępne zasoby, zebrać oczekiwania ludności i wybrać jak najlepszą ścieżkę dotarcia ze stanu obecnego do tego zakładanego w określonej perspektywie czasu. Jego celem jest pobudzanie i stymulowanie współpracy środowisk lokalnych na rzecz zrównoważonego rozwoju społeczno – gospodarczego, zachęcanie do nowych form aktywności gospodarczej, zapobieganie peryferyzacji miejscowości, a także tworzenie poczucia więzi mieszkańców ze swoją miejscowością.

Dokument tego typu wymagany jest nie tylko po to, aby jasno określić zakres i sposób realizacji projektów, lecz również stanowi wymagany załącznik, jeśli mieszkańcy postanowią realizować inwestycje w ramach działania „Odnowa i rozwój wsi” przy udziale środków europejskich z Programu Rozwoju Obszarów Wiejskich na lata 2014-2020.

Niniejsze opracowanie zawiera charakterystykę miejscowości, jej historię, analizę zasobów służącą przedstawieniu stanu rzeczywistego, analizę SWOT, planowane kierunki rozwoju wsi, a także zakładane przedsięwzięcia wraz z szacunkowymi kosztami i harmonogramem ich realizacji. Dokument ten poprzez realizację wskazanych w nim przedsięwzięć przyczyni się do podniesienia standardu życia mieszkańców wsi Kraszewo oraz zwiększy atrakcyjność miejscowości.

Plan Odnowy Miejscowości Kruszyn jest dokumentem o charakterze otwartym, który w zależności od potrzeb i uwarunkowań finansowych będzie mógł być aktualizowany. Pozwala to na pewną swobodę, jeśli chodzi o możliwość dopisywania nowych działań, a także zmienianie kolejności ich realizacji, w zależności od dostępu do funduszy.

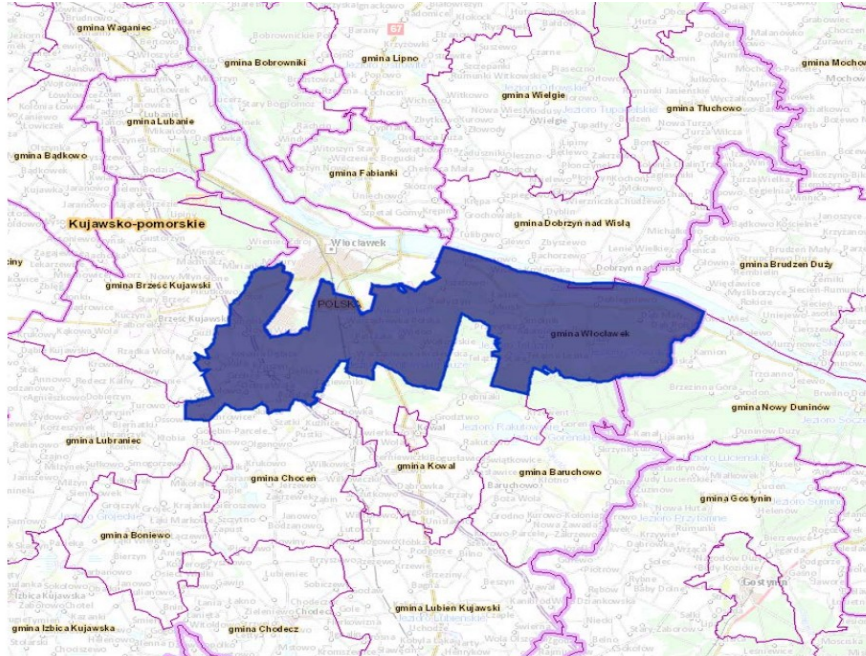
I. Ogólna charakterystyka Gminy Włocławek

W niniejszym rozdziale dokonano podstawowej charakterystyki Gminy Włocławek biorąc pod uwagę położenie geograficzne i administracyjne jednostki.

1.1. Położenie, powierzchnia i podstawowe informacje o gminie

Gmina Włocławek zlokalizowana jest w powiecie włocławskim, przylegając od strony północnej do lewego brzegu Wisły, od strony północno - zachodniej granicząc z gminą

Lubraniec, od strony zachodniej z gminą Brześć Kujawski, od strony południowej z gminami Chocień, Kowal i Baruchowo, natomiast od wschodu z gminą Nowy Duninów. Od 1999 r. gmina Włocławek wchodzi w skład województwa kujawsko - pomorskiego.



Rys. 1 Położenie Gminy Włocławek na tle sąsiednich jednostek administracyjnych

Źródło: www.powiattorunski.pl

Gmina Włocławek zajmuje 14,94% powierzchni Powiatu Włocławskiego co stanowi 220 km², w tym:

użytki rolne: 33%

użytki leśne: 49%

Przez Gminę Włocławek przepływają rzeki:

Wisła – gmina Włocławek graniczy z rzeką na odcinku 20 kilometrów

Ruda - wypływa z mokradeł położonych na wschód od jeziora Wierzchoń. Całkowita długość rzeczki wynosi około 9 km. Ruda przepływa przez system jezior (Wierzchoń, Brzózka, Gościąż, Mielec). Uchodzi do Zbiornika Włocławskiego w rejonie wsi Dobięgniewo

Zuzanka – rzeka wypływa z jeziora Telążna. Jest ciekim o całkowitej długości około 6,7 km. Wpada do Kanału Głównego wybudowanego w latach 1963-1967.

Struga Rybnicka - bierze swój początek z jezior Wójtowskich, przepływając kolejno

przez jeziora Widoń, Wikaryjskie, Radyszyn, Łąkie i Rybnickie. Wpada do Kanału Głównego.

Rakutówka - długość rzeki wynosi 37,4 km. Wpada do Lubieńki

Lubieńka - przepływa przez obszar gminy Włocławek na odcinku około 15 km. Rzeka jest największym dopływem Zgłowiączki

Zgłowiączka – rzeka na niewielkim odcinku przepływa w północno – zachodniej części gminy Włocławek.

Cały teren gminy Włocławek został włączony do Leśnego Kompleksu Promocyjnego "Lasy Gostynińsko-Włocławskie". Aż 12.049 ha Gostynińsko-Włocławskiego Parku Krajobrazowego utworzonego w 1979 r. znajduje się na terenach gminy Włocławek

Na terenie gminy znajdują się 4 rezerwaty przyrody:

Rezerwat przyrody Dębice - leśny, chroni wilgotne dąbrowy świetliste z rzadkimi roślinami

Rezerwat przyrody Gościąż - przyrody nieożywionej (geomorfologiczny), jezioro Gościąż o unikalnym charakterze osadów- drobnolaminowane osady denne

Rezerwat przyrody „Jazy” – leśny ochrona najstarszego na Kujawach drzewostanu sosnowego

Rezerwat przyrody Wójtowski Grąd - leśny, chroni zespoły grądu i boru mieszanego.

Bardzo istotnym elementem dziedzictwa kulturowego Gminy Włocławek jest 5 obiektów zabytkowych wpisanych do rejestru zabytków oraz 51 obiektów zabytkowych (lub zespołów obiektów) ujętych w ewidencji.

Do najstarszych należą założenia rezydencjonalne w Świętosławiu (XVIII/XIX w.) oraz w Smółsku (I poł. XIX w.).

W Kruszynie zachował się zespół o zachowanym historycznym układzie zabudowy związanej z historycznymi traktami komunikacyjnymi. Zachowane elementy przestrzenne zabudowy od poł. XIX w.

1.2 Strefa społeczna

1.2.1 Ludność

Gminę Włocławek zamieszkuje 7355 mieszkańców (stan na 31.12.2020 r.). Ludność w wieku produkcyjnym stanowi 4780 osób tj. 64,99% - ogółu ludności i 1531 osób w wieku przedprodukcyjnym (20,82% ogółu ludności). Pod względem administracyjnym Gmina Włocławek podzielona jest na 26 sołectw i 55 miejscowości.

1.2.2. Struktura wiekowa mieszkańców

Najliczniejszą grupę wiekową w 2020 roku stanowiły osoby w wieku pomiędzy 18 – 60 rokiem życia. Następnymi w kolejności są osoby w wieku do 18 roku życia.

1.2.3. Edukacja

Na terenie gminy funkcjonują 2 placówki publiczne oświatowe szkolne z oddziałami przedszkolnymi oraz 2 placówki niepubliczne, które kształtują się na poziomie przedszkolnym, podstawowym i średnim. W gminie obecnie nie ma klubików dziecięcych, ani żłobków.

1.3. Sfera gospodarcza

Gospodarka gminy to głównie rolnictwo uprawiane na powierzchni 6673,68 ha użytków rolnych, co stanowi 33% powierzchni gminy. W strukturze władania dominuje własność prywatna 1121 indywidualnych gospodarstw użytkuje 6.295 ha co stanowi 94,32% powierzchni użytków rolnych. Powierzchnia użytków w gestii 7 osób prawnych wynosi 378 ha, co stanowi 5,68% użytków rolnych. Średnia wielkość gospodarstwa rolnego wynosi około 5,92 ha (średnia wojewódzka 15,5 ha). Działalność gospodarczą w 2020 r. na terenie gminy Włocławek prowadziło 415 osób. Gmina za sprawą mieszkańców napływowych odznacza się stosunkowo dużą aktywnością ekonomiczną mieszkańców. Zjawisko to jest silnie zróżnicowane wewnątrz.

1.4. Sfera środowiskowa

Znajdujące się na terenie gminy rezerваты zajmują obszar 120 ha. Udział obszarów chronionych w powierzchni gminy wynosi ok. 10,10% (powiat włocławski ok. 16,7 %, województwo – 31 %).

1.5. Sfera przestrzenno-funkcjonalna i techniczna

Poziom zwodociągowania gminy jest na wysokim, zbliżonym do średniej dla Powiatu Włocławskiego poziomie. Wyraźnie jednak nakładów wymaga rozbudowa kanalizacji i sieci gazowniczej.

Gospodarka ściekowa charakteryzuje się dwoma odrębnymi systemami. Część południowa Gminy posiada sieć kanalizacyjną wraz z przepompowniami, które kierują ścieki do zbiorczej kanalizacji miasta Włocławek. Odprowadzanych jest około 73 000 m³ ścieków rocznie. Gospodarka ściekowa części wschodniej Gminy opiera się na bazie oczyszczalni ścieków i sieci kanalizacyjnej w Modzerowie. Oczyszczalnia ścieków z punktem zlewnym o przepustowości 47,12 m³/d zlokalizowana w miejscowości Modzerowo. Do tej oczyszczalni doprowadzane są ścieki z miejscowości Modzerowo. Pozostałe miejscowości Gminy charakteryzujące się rozproszoną zabudową i korzysta z indywidualnych systemów gromadzenia ścieków w postaci szczelnych szamb lub przydomowych oczyszczalni ścieków.

Zaopatrzenie w ciepło oparte jest na indywidualnych źródłach ciepła i kotłowniach zakładowych (zakłady produkcyjne, urzędy, szkoły i budynki mieszkalne), gdzie głównym nośnikiem energii pozostaje nadal węgiel. Są to podstawowe źródła wewnętrznych zanieczyszczeń powietrza. W 2016 r. został opracowany Plan Gospodarki Niskoemisyjnej, którego założenia są wdrażane od roku 2016

Zaopatrzenie w gaz. Obecnie dla potrzeb większości gospodarstw domowych wykorzystywany jest gaz bezprzewodowy z indywidualnych butli. Zgazyfikowana jest część osiedla mieszkaniowego w miejscowości Nowa Wieś oraz część miejscowości Kruszyn.

Zaopatrzenie w energię elektryczną. Obszar Gminy Włocławek zaopatrywany jest w energię elektryczną z GPZ Włocławek poprzez napowietrzne linie średniego napięcia 15 kV. Zarządcą sieci jest Zakład Energetyczny Toruń SA Rejon Energetyczny Włocławek.

Gospodarka odpadami stałymi. Od lipca 2013 roku na terenie gminy funkcjonuje system selektywnego zbierania odpadów komunalnych. Zgodnie z obowiązującymi przepisami prawa, gmina zobowiązana jest zorganizować zbiórkę odpadów komunalnych od mieszkańców z terenu gminy. Gmina Włocławek nie posiada instalacji służącej do przetwarzania zmieszanych odpadów komunalnych, odpadów zielonych oraz pozostałości z sortowania odpadów komunalnych przeznaczonych do

recyklingu w związku z czym odbiorem, transportem zagospodarowaniem i unieszkodliwianiem tych odpadów zajmuje się firma zewnętrzna odbierająca odpady komunalne z terenu Gminy Włocławek. Dla sprawnego funkcjonowania systemu gospodarki odpadami komunalnymi firma wywozowa wyposażyła mieszkańców gminy w pojemniki do gromadzenia odpadów oraz worki do ich segregacji.

Na terenie gminy znajdują się 11 świetlic wiejskich. Każda z nich została poddana szerokorozumianemu procesowi termomodernizacji oraz remontom bieżącym. Dobry stan technicznych istniejących świetlic wiejskich stwarza możliwość do włączenia aktywności społecznej.

1.6. Główne problemy zidentyfikowane na terenie Gminy Włocławek

SFERA SPOŁECZNA

Na terenie Gminy Włocławek odnotowuje się duży odsetek ludności korzystających ze środowiskowej pomocy społecznej. Należy też uwzględnić osoby korzystające z pomocy GOPS z konkretnej przyczyny - bezradności nad opieką dzieci. Udział osób korzystających z Gminnego Ośrodka Pomocy Społecznej z tytułu bezradności nad opieką dzieci wynosi 4.30% względem rodzin. Problemem również wydaje się dość dużą liczbą osób w wieku poprodukcyjnym oraz wysoka liczba interwencji policji. Na terenie gminy działają aktywnie organizacje pozarządowe, jednak nie zawsze dysponują wystarczającymi zasobami

SFERA GOSPODARCZA

Gmina ma charakter rolniczy W strukturze dominuje własność prywatna.

W Gminie występuje duże zróżnicowanie pod względem aktywności ekonomicznej mieszkańców. Aktywność gospodarczą przejawiają mieszkańcy napływowi, zaś rodzimi mieszkańcy są mało aktywni.

SFERA TECHNICZNA

Na terenie występuje uporządkowana sytuacja wodno - ściekowa i gospodarka odpadami. Problemem są niewystarczająca liczba przydomowych oczyszczalni oraz słabo rozwinięta sieć gazowa.

II. CHARAKTERYSTYKA MIEJSCOWOŚCI KRUSZYN

2.2. Informacje ogólne

Obszarem realizacji Planu Rozwoju Miejscowości Kruszyn jest obszar tej miejscowości, natomiast czas jego realizacji obejmuje lata 2021 – 2023. Powierzchnia miejscowości Kruszyn wynosi 599,5863 ha, zamieszkuje ją 739 osoby. Jest sołectwem skupiającym największy odsetek mieszkańców (10,04 %).

2.2.1. Dziedzictwo historyczne i religijne

Kruszyn jest miejscowością o wykształconym centrum mieszkaniowo – usługowym, z obiektami oświaty, kultury, sportu, kościołem itp. Funkcjonują tu m.in. Szkoła Podstawowa i Oddział Przedszkolny, Gminny Ośrodek Kultury, Gminna Biblioteka Publiczna, Samodzielny Publiczny Zakład Opieki Zdrowotnej oraz lotnisko, przy którym działa Aeroklub Włocławski.

W XVI w. Kruszyn stanowił dobra królewskie, których w 1765 roku dożywotnim dziedzicem został Stefan Radoszewski herbu Oksza. Dobra te pozostały w rękach Radoszewskich do roku 1793, kiedy przeszły na własność króla pruskiego. Ten ostatni podarował je Radcy Tajnemu posłowi zagranicznemu Chrystianowi Grafowi Von Lutlichen.

W 1797 r. dobra Kruszyn razem z majątkiem w Łagiewnikach i młynem Diabełek o pow. 2122 morgi, odkupił Michał Sokołowski za sumę 75.000 talarów.

Dobra dziedziczy Jan Kanty Sokołowski ożeniony z hr. Sierakowską w 1820 r., po czym sprzedaje majątek matce – Ludwice z Radoszewskich, wdowie po Michale Sokołowskim za sumę 305.400 złotych polskich. Od tego czasu majątek ten zmieniał jeszcze kilkakrotnie właścicieli, aż do roku 1946, kiedy przeszedł na własność Skarbu Państwa i został rozparcelowany. Z dóbr tych wydzielono ośrodek o pow. 10,76 ha, który stanowił dawny zespół dworsko – parkowy.

2.2.2. Środowisko kulturowe

Osadnictwo obszaru gminy Włocławek sięga swymi początkami epoki neolitu, poprzez epoki kultury brązu (głównie kulturę łużycką), kultury okresu halsztackiego, lateńskiego w epoce żelaza, po wczesne średniowiecze i nowożytność. Największa ilość punktów osadniczych związana jest z późnym średniowieczem i czasami nowożytnymi – osadami wiejskimi z XV – XVIII w.

W miejscowości Kruszyn odnaleziono stanowiska:

- z okresu neolitu – XVIII w. (śląd osadnictwa, osada),
- z okresu kultury łużyckiej, okres halsztacki – XVII w. (śląd osadnictwa),
- z okresu kultury łużyckiej – IV okres epoki brązu XVII w. (śląd osadnictwa),
- z okresu kultury łużyckiej – IV okres epoki brązu XI/XII w. (śląd osadnictwa, osada), XVI – XVIII w. (osada),
- z okresu kultury pucharów lejkowatych z epoki brązu (śląd osadnictwa),
- z okresu kultury przeworskiej z okresu rzymskiego (śląd osadnictwa).

Kruszyn jest miejscowością o długiej historii i bogatych tradycjach kulturowych. Stąd też nie brakuje tu budowli o znaczeniu historycznym, które zachowują układ zabudowy związany z historycznymi traktami komunikacyjnymi. Warto wymienić tu:

1. Elementy zabudowy przestrzennej – od połowy XIX w.
 - Zespół kościoła parafialnego, w którego skład wchodzi:
 - Kościół parafialny rzymskokatolicki murowany, pw. Matki Boskiej Królowej Polski – 1955-1957 r.
 - Plebania murowana – ok. 1920 r.
 - Budynek gospodarczy murowany – lata 20-te XX w.
2. Założenia dworsko – parkowe i folwarczne
 - Park podworski – II połowa XIX w.
3. Budownictwo drewniane i murowane
 - Organistówka murowana – początek XX w.
 - Budynek dawnej chłodni – koniec XIX w.
4. Cmentarze
 - Cmentarz parafialny rzymskokatolicki – II połowa XIX w.
 - Nagrobki od 1886 r.
 - Zabytkowy mur ogrodzeniowy
 - Starodrzew
5. Historyczne szlaki komunikacyjne
 - Trakt drogowy Brześć Kujawski – Kruszyn – Kanonowo – Kowal
 - Szlak Łokietka
 - Szlak handlowy do Kalisza
 - Sieć kolejki wąskotorowej łącząca: Włocławek, Kruszyn, Kruszynek, Świętosław i Nową Wieś oraz Włocławek z Brześciem Kujawskim, Radziejowem i Kołem.

2.2.3. Położenie

Wieś Kruszyn usytuowana jest w gminie Włocławek, która położona jest we wschodniej części województwa kujawsko – pomorskiego i północnej części powiatu włocławskiego. Gmina Włocławek graniczy z miastem Włocławek oraz gminami: Dobrzyń n/Wisłą, Baruchowo, Kowal, Chocień, Brześć Kujawski oraz Nowy Duninów (woj. mazowieckie).

Kruszyn sąsiaduje z czterema miejscowościami: Kruszynek, Kolonia Dębice, Dębice i Nowa Wieś. Miejscowość znajduje się w bezpośrednim sąsiedztwie przebiegu gazociągu wysokoprężnego DN 500 Gustorzyn – Gostynin oraz 2 km od rezerwatu leśnego „Dębice”, który posiada znaczenie krajowe. Przez centrum miejscowości przebiega droga wojewódzka Nr 265 Tupadły – Gostynin.

Kruszyn położony jest w odległości 12 km od centrum miasta Włocławek. Powierzchnia wsi zajmuje 598 ha, z czego ponad $\frac{3}{4}$ zajmują obszary rolnicze. Występuje niewielkie zalesienie oraz stosunkowo duża ilość sadów.

Jest to wieś charakteryzująca się wykształconym centrum mieszkaniowo – usługowym, gdzie zlokalizowane są obiekty oświaty, sportu, kultury, a także kościół oraz liczne placówki handlowe i usługowe.

2.2.4. Środowisko przyrodnicze

Wieś Kruszyn charakteryzuje się bardzo dobrym stanem środowiska naturalnego. Nie występują tu żadne zakłady produkcyjne, mogące mieć wpływ na jego zanieczyszczenie.

Teren miejscowości w przeważającej części jest równinny. Jest to ważny czynnik mający wpływ na rozwój rolnictwa, które stanowi podstawowe źródło utrzymania miejscowej ludności. Pozytywny wpływ na rozwój rolnictwa mają również występujące tu gleby o wysokiej bonitacji (I – IIIb). Głęboki poziom próchniczny i bogate zasoby pokarmowe ich profilu glebowego, gwarantują przy sprzyjających warunkach klimatycznych, wysokie plony w produkcji roślinnej.

2.2.5. Ludność

Wieś zamieszkuje 739 mieszkańców i jest miejscowością skupiającą największy odsetek mieszkańców (%). Głównym źródłem utrzymania przeważającej części mieszkańców jest produkcja rolna. Dla jej celów wykorzystuje się ponad $\frac{3}{4}$ powierzchni

miejsowości. Ponadto znajdują się tu również placówki usługowo – handlowe, dające zatrudnienie poza rolnictwem.

Miejscowa społeczność charakteryzuje się wysoką aktywnością społeczno – kulturalną, o czym świadczy istnienie wielu stowarzyszeń.

Warto wymienić tu:

- Ochotniczą Straż Pożarną
- Orkiestrę Dętą Ochotniczej Straży Pożarnej,
- LZS „Kujawiak Kruszyn”
- Uczniowski Klub Sportowy „AS Kruszyn”
- Koło Gospodyń Wiejskich
- Radę Parafialną
- Zespół Ludowy „Kruszynioki”
- Stowarzyszenie „Pro – Kultura”
- Teatrzyk „Kruszynka”

Z uwagi na to, że wieś jest ośrodkiem kulturalno – oświatowym dla tej części gminy i posiada wiele budynków użyteczności publicznej, istnieje możliwość spotykania się mieszkańców, podejmowanie wspólnych inicjatyw, organizowanie życia kulturalnego, kultywowania tradycji.

Niestety, w większości infrastruktura ta pozostaje w bardzo złym stanie technicznym, nieodnawiana od wielu lat, bądź w ogóle. Często brakuje podstawowego sprzętu, niezbędnego do normalnego funkcjonowania, bądź sprzęt ten jest przestarzały lub zniszczony.

Dlatego społeczność miejscowości Kruszyn podjęła decyzję o opracowaniu planu odnowy swojej miejscowości ażeby posiadać:

- Miejsce spotkań w celu kultywowania tradycji
- Miejsce dla rekreacji i wypoczynku
- Miejsce do spotkań towarzyskich i wymiany poglądów oraz doświadczeń
- Brać czynny udział w zagospodarowaniu przestrzennym swojej wsi
- Określanie wizji rozwoju wsi Kruszyn na lata następne.

Gminny Ośrodek Kultury z siedzibą w Kruszynie w ramach działalności statutowej jednostki organizuje życie kulturalne mieszkańców gminy Włocławek dając możliwość w

uczestniczeniu w zajęciach teatralnych, muzycznych, tanecznych. Od 2019r. w świetlicach wiejskich położonych na terenie gminy organizowane są Wieczornice, podczas których wspominani są w słowach i śpiewie Polscy artyści. Przy organizacji Wieczornic GOK współpracuje z lokalną społecznością oraz sołtysami. Współpracuje również z lokalnymi artystami, Kołami Gospodyń Wiejskich i Stowarzyszeniami działającymi w środowisku lokalnym. Wielką popularnością cieszą się organizowane Koncerty muzyki poważnej, Dni Papieskie, Święta Niepodległości współorganizowane z społecznością lokalną. W strukturach GOK działają dwa Zespoły Folklorystyczne – wielopokoleniowe, Teatrzyk „Kruszynka”, grupy taneczne – dziecięce i dorosłe. Ponadto GOK jest współorganizatorem licznych cyklicznych imprez i organizatorem obchodów różnych świąt, a także organizatorem benefisów, wieczorów autorskich, spotkań z ciekawymi ludźmi, imprez karnawałowych, balu sylwestrowego, konkursów i dyskotek, Święta Kobiet. Szkoła Podstawowa z Oddziałami Integracyjnymi im. Polskich Noblistów w Kruszynie organizuje uroczystości, które na stałe wpisały się w kalendarz szkolny: Dzień chłopaka, Narodowe Święto Niepodległości, Andrzejki, Mikołajki, choinka szkolna, Dzień Babci i Dziadka, Dzień Kobiet, Dzień Rodziny. projektów i spotkań m.in. co roku przeprowadza Narodowe Czytanie, spotkania i wystawy tematyczne. O aktywność mieszkańców wsi dba również Uczniowski Klub Sportowy „AS KRUSZYN”. Klub realizuje swoje cele poprzez organizowanie i prowadzenie działalności sekcji sportowych, prowadzenie zajęć i treningów oraz organizowanie zawodów sportowych i innych zadań zapisanych w statucie klubu. Stowarzyszenie "ProKultura" w swojej działalności zajmuje się organizowaniem, wspieraniem i programowaniem działalności na rzecz społeczności lokalnych - popularyzowaniem historycznych i kulturalnych walorów turystycznych - pielęgnowaniem i upowszechnianiem zjawisk, treści i wartości kultury regionalnej - kształtowaniem poczucia lokalnej tożsamości kulturowej - propagowaniem kultury zarówno materialnej jak i duchowej oraz poszerzaniem wiedzy o Polsce i Europie. Dzięki Zespołom Folklorystycznym Kruszynioki i Kruszynka stworzony został most międzypokoleniowy, który umożliwia dzielenie się wiedzą ludową, umiejętnościami i doświadczeniem, a jednocześnie pozwala na pogłębienie więzi między pokoleniami. Jest to szczególnie ważne w środowisku, gdzie ludzie starsi stanowią istotną jego część, natomiast często skazani są na wykluczenie społeczne.

2.2.6 Infrastruktura techniczna

Wieś Kruszyn posiada pełne uzbrojenie wodno-kanalizacyjne oraz sieć telefoniczną. Obecnie brak jest na jej terenie sieci gazowej. Odpady mieszkańców wywożone są przez firmę wyłonioną w przetargu na regionalną instalację przetwarzania odpadów w Machnacu. System komunikacji to droga wojewódzka nr.265 Brześć Kujawski -Kowal oraz droga powiatowa 29009C Kruszyn-Choceń. Transport publiczny zapewniony jest przez różnych przewoźników, także prywatnych. Z dwóch przystanków autobusowych odjeżdżają autobusy w kierunku Włocławka, Chocenia, Lubrańca, Kowala i Brześcia Kujawskiego.

III. Analiza zasobów wraz z wyznaczeniem kierunków rozwoju i zadań w poszczególnych obszarach

Kruszyn z uwagi na swoje położenie oraz lokalizację instytucji oświatowych i kulturalnych, posiada specyficzny charakter. Jest to wieś wyróżniająca się stylem i poziomem życia oraz wymaganiami w zakresie życia kulturalnego i rozrywki. Pełni funkcje wiodącą w tej części gminy w zakresie życia kulturalnego oraz podejmowania inicjatyw gospodarczych. Mieszkańcy wsi są ludźmi gospodarnymi, dbającymi o swoje posesje i zagrody.

1. Wizja rozwoju wsi.

Co ma ją wyróżniać?	Miejscowość ma być estetyczna, czyste obejścia gospodarskie, naturalne zasoby przyrodnicze, mieszkańcy mają dogodne miejsca do spędzania czasu, załatwiania spraw i wypoczynku.
Jakie ma pełnić funkcje?	Mieszkaniową, oświatowo-kulturalną, sportową i rekreacyjną.
Jacy mają być mieszkańcy?	Zintegrowani, zaangażowani w działania na rzecz rozwoju wsi, identyfikujący się z miejscowością, w której mieszkają, podnoszący swoje kwalifikacje i wykształcenie, zaangażowani w życie wsi, aktywna młodzież.
W jaki sposób ma być zorganizowana wieś i jej mieszkańcy?	Rada sołecka, stowarzyszenia kulturalne i sportowe. Mieszkańcy mają być aktywnie

	uczestniczyć w spotkaniach, zebraniach sołeckich.
Jak ma wyglądać wieś?	Estetyczne, czyste, zadbane obejścia gospodarskie, chodniki, skwery zielone, remont budynków.
Jakie obyczaje i tradycje mają być pielęgnowane i rozwijane?	Zachowanie lokalnych tradycji i zwyczajów, organizacja imprez okolicznościowych, czyste i przyjazne środowisko dla ludzi i przyrody, wykorzystanie naturalnych walorów przyrodniczych i turystycznych.
Jak mają wyglądać domy i obejścia?	Czyste, zadbane, estetyczne, ukwiecone.
Jaki ma być stan otoczenia i środowiska?	Czyste, przyjazne otoczenie, naturalne i nieskażone środowisko przyrodnicze, naturalna rzeźba terenu.
Co ma oferować wieś dzieciom i młodzieży?	Infrastruktura sportowo-rekreacyjna (plac zabaw, siłownia zewnętrzna, boisko sportowe itp.), zajęcia pozaszkolne, wyjazdy edukacyjno-integracyjne.
Jakie mają być połączenia komunikacyjne?	Dobry stan dróg i ścieżek umożliwiający szybki dojazd do sąsiednich miast i wsi.

3. Analiza SWOT

Celem analizy SWOT jest ocena wewnętrznego potencjału dla rozwoju, poprzez wskazanie atutów, silnych stron miejscowości, ale również ujawnienie jej słabych stron, które mogą być interpretowane jako bariery, ograniczenia rozwoju. W analizie SWOT poddaje się także otoczenie poszukując tkwiących w nim szans dla rozwoju oraz rozpoznając realne, potencjalne zagrożenia.

MOCNE STRONY	SŁABE STRONY
<ul style="list-style-type: none">– Dynamiczny rozwój infrastruktury technicznej– Powszechna dostępność abonamentu telefonicznego– Wysoki udział dróg utwardzonych, w tym asfaltowych systematycznie rosnący– Dostępność terenów pod budownictwo mieszkaniowe i rzemiosło dla inwestorów– Dobry stan środowiska przyrodniczego– Rozwijająca się drobna przedsiębiorczość– Kształcząca się młodzież– Dobre funkcjonowanie szkolnictwa– Zaspokojenie podstawowych usług medycznych– Wysoka aktywność kulturalna Domu Kultury i szkoły– Wysokiej klasy gleby sprzyjające rozwojowi rolnictwa– Brak uciążliwego przemysłu	<ul style="list-style-type: none">– Brak rozwiniętego przetwórstwa rolno – spożywczego– Niski stopień wykształcenia rolników– Wysokie bezrobocie, w tym ukryte w rolnictwie– Mała ilość zakładów produkcyjnych oferujących nowe miejsca pracy– Brak poparcia części społeczności lokalnej dla przedsiębiorczości i aktywności społecznej– Zły stan techniczny budynku Domu Kultury w Kruszynie– Brak bazy turystycznej
SZANSE	ZAGROŻENIA
<ul style="list-style-type: none">– Dobra dostępność komunikacyjna– Korzystne położenie względem miasta Włocławka – ośrodka o znaczeniu	<ul style="list-style-type: none">– „Ucieczka” młodych ludzi do miast– Niska dochodowość rolnictwa

<ul style="list-style-type: none"> subregionalnym – Rozwój strefy gospodarczej – Wykształcona młodzież – Wstąpienie Polski do Unii Europejskiej – fundusze strukturalne – Rozwój rolnictwa – Rozwój ekonomiczny województwa kujawsko – pomorskiego – Wzrost znaczenia ekologii 	<ul style="list-style-type: none"> – Ukryte bezrobocie w rolnictwie – Wzrost chuligaństwa – Zmienność prawa
---	--

4. Zrealizowane zadania inwestycyjne i przedsięwzięcia.

1.Przebudowa Placu Zabaw wraz z kompleksem rekreacyjnym przy boisku piłkarskim.

Cel: wzrost atrakcyjności miejscowości, zapewnienie mieszkańcom właściwych warunków rekreacji na świeżym powietrzu;

Przeznaczenie (grupa odbiorców): mieszkańcy gminy.

2.Przebudowa boiska wielofunkcyjnego przy Szkole Podstawowej w Kruszynie

Cel: wzrost atrakcyjności miejscowości, zapewnienie mieszkańcom właściwych warunków rekreacji na świeżym powietrzu;

Przeznaczenie (grupa odbiorców): mieszkańcy gminy.

3.Rozbudowa i przebudowa wraz ze zmianą konstrukcji dachu budynku istniejącej szatni sportowej przy boisku piłkarskim w miejscowości Kruszyn.

Cel: wzrost atrakcyjności miejscowości, zapewnienie mieszkańcom właściwych warunków rekreacji na świeżym powietrzu, promocja sportu wśród mieszkańców,

Przeznaczenie (grupa odbiorców): mieszkańcy gminy.

5. Wizja odnowy Wsi

Wizja Odnowy Wsi odwołuje się do przeszłości, ale równocześnie patrzy w przyszłość. Wizję Odnowy Wsi sformułowano następująco:

Aby mieszkańcy wsi wykorzystali szansę, którą stwarza sąsiedztwo miasta Włocławka dla rozwoju miejscowości oraz poprawy jakości życia jej mieszkańców

Kruszyn - estetyczna wieś kulturalno - sportowa, stwarzająca doskonale warunki do wypoczynku rekreacji i integracji w oparciu o czyste środowisko naturalne.

6. Planowane kierunki rozwoju

Zważywszy na diagnozę stanu aktualnego zawartego w silnych i słabych stronach, jak również przyszłych aspektach zawartych w szansach i zagrożeniach oraz dokonując analizy stanu aktualnego i wizji stanu docelowego opracowano następujące cele strategiczne:

Cel 1: Rozwój kulturalny, sportowy, oraz turystyczny wsi

Duże zaangażowanie mieszkańców wsi w połączeniu z wykorzystaniem posiadanych zasobów kulturalno-sportowych daje ogromne perspektywy. Zły stan techniczny Gminnego Ośrodka Kultury w dłuższym okresie czasu może jednak doprowadzić do zniechęcenia lokalnych liderów i zaprzepaszczenia potencjału jaki posiada miejscowość. Tak więc jako główny priorytet postawiono sobie rozbudowę zaplecza do organizowania aktywności we wsi oraz promowania posiadanych zasobów.

Cel 2: Efektywny rozwój społeczeństwa

Mając na względzie wyrównywanie szans rozwojowych mieszkańców obszarów wiejskich, w tym głównie dzieci i młodzieży należy zwrócić szczególną uwagę na potrzebę inwestowania w jej rozwój. Sprzyjać temu będą działania tj. szkolenia, warsztaty, wyjazdy studyjne przyczyniające się do rozwoju zainteresowań i podniesienia szans na rynku pracy. Dzięki organizacji różnorodnych form wsparcia nastąpi także integracja i aktywizacja mieszkańców Kruszyna, co przełoży się na większą aktywność społeczną jego mieszkańców.

Cel 3: Rozwój infrastruktury technicznej wsi

Stworzenie mieszkańcom Kruszyna odpowiednich warunków do godnego życia oraz rozwoju to jeden z podstawowych priorytetów. Dopiero po zabezpieczeniu podstawowych warunków bytowych tj. dobry stan dróg dojazdowych, kanalizacja mieszkańcy, wyremontowana świetlica wiejska, będą mogli myśleć o rozwoju kulturalnym, podniesieniu jakości życia na wsi.

7. Opis planowanych przedsięwzięć oraz harmonogram ich realizacji.

Środkiem do osiągnięcia założonych celów, w ramach planowanych kierunków odnowy miejscowości Kraszewo ma być realizacja poniżej przedstawionych projektów, zarówno

inwestycyjnych jak i nie inwestycyjnych. Realizacja jednego projektu może się przyczynić do osiągnięcia więcej niż jednego celu.

Projekty inwestycyjne				
Lp.	Nazwa projektu	Szacunkowa wartość projektu	Termin realizacji (zakończenia)	Źródło finansowania projektu
1.	Pierwszy żłobek w Gminie Włocławek	1 585 083,12	Listopad 2021	MALUCH +
2.	Budowa sceny letniej oraz utworzenie ogólnodostępnych miejsc rekreacji i aktywności fizycznej przeznaczonych do wypoczynku, sportu i rekreacji wraz z zagospodarowaniem terenu przy boisku sportowym w miejscowości Kruszyn.	850 000, 00	Czerwiec 2022	Program Rozwoju Obszarów Wiejskich
3.	Centrum Integracji Społecznej	5 000 000,00	Grudzień 2022	Środki własne
4.	Przebudowa ulicy Sportowej w miejscowości Kruszyn		Listopad 2021	Środki własne
5.	Doposażenie Placu Zabaw w miejscowości Kruszyn.	250 000,00	Październik 2021	Środki własne

8. Opis i charakterystyka obszaru o szczególnym znaczeniu

W miejscowości Kruszyn znajduje się Gminny Ośrodek Kultury oraz miejsca o szczególnym znaczeniu dla mieszkańców. W Kruszynie wybudowane są chodniki oraz oświetlenie uliczne, wyznaczone są odcinki do parkowania samochodów przy szkole oraz punktach usługowych. Ważnym miejscem dla integracji społeczności nie tylko miejscowości Kruszyn, ale wszystkich mieszkańców gminy jest boisko trawiaste i wielofunkcyjne przy szkole. Odbywają się na nim wszelkie festyny, mecze, które gromadzą okoliczną społeczność.

Przewodniczący
Rady Gminy Włocławek
Zbigniew Reniecki