

**UCHWAŁA NR IX/102/24  
RADY GMINY WŁOCLAWEK**

z dnia 30 grudnia 2024 r.

**w sprawie przyjęcia Planu Odnowy Miejscowości Kruszyn 2025 – 2031.**

Na podstawie art. 18 ust. 2 pkt 6a ustawy z dnia 8 marca 1990 roku o samorządzie gminnym (Dz. U. z 2024 r., poz. 1465, 1572) oraz art. 3 ust. 1 pkt 7 ustawy z dnia 20 lutego 2015 r. o wspieraniu rozwoju obszarów wiejskich z udziałem środków Europejskiego Funduszu Rolnego na rzecz Rozwoju Obszarów Wiejskich w ramach Programu Rozwoju Obszarów Wiejskich na lata 2014-2020 (Dz.U. z 2023 r., poz. 2298) **Uchwała się, co następuje:**

§ 1. Przyjmuje się Plan Odnowy Miejscowości Kruszyn 2025 – 2031, który stanowi załącznik do niniejszej uchwały.

§ 2. Wykonanie uchwały powierza się Wójtowi Gminy Włocławek.

§ 3. Uchwała wchodzi w życie z dniem podjęcia.

Przewodniczący Rady Gminy  
Włocławek

**Zbigniew Reniecki**

Załącznik  
do Uchwały Nr IX/102/24  
RADY GMINY WŁOCŁAWEK  
z dnia 30 grudnia 2024 r.

**PLAN ODNOWY MIEJSCOWOŚCI  
KRUSZYN  
2025 – 2031**

**Gmina Włocławek**



**Grudzień 2024**

# Plan Odnowy Miejscowości Kruszyn 2025 – 2031

## Spis treści:

Wprowadzenie .....	str.	3
1. Informacje ogólne o gminie Włocławek .....	str.	4-5
2. Charakterystyka miejscowości Kruszyn .....	str.	6-8
3. Inwentaryzacja zasobów służących odnowie miejscowości Kruszyn .....	str.	9-15
4. Ocena mocnych i słabych stron miejscowości Kruszyn .....	str.	16-18
5. Wizja rozwoju miejscowości Kruszyn .....	str.	19-21
6. Opis planowanych zadań inwestycyjnych i przedsięwzięć aktywizujących społeczność lokalną miejscowości Kruszyn .....	str.	22-24
7. System wdrażania, promocji i monitoringu .....	str.	25
8. Podsumowanie .....	str.	26

## Wprowadzenie

Odnowa obszarów wiejskich to jedno z wyzwań, jakie stoją przez Polską, jako państwem członkowskim Unii Europejskiej. Priorytetowym celem jest wzmocnienie spójności społecznej i ekonomicznej oraz zmniejszenie różnic pomiędzy poziomem rozwoju obszarów wiejskich i miejskich. Dlatego też pierwszorzędne znaczenie ma scharakteryzowanie lokalnej społeczności, a także identyfikacja i analiza lokalnych problemów oraz zaplanowanie najbardziej skutecznych działań naprawczych, nakierowanych jednocześnie na rozwój danej społeczności.

Jednym z warunków uzyskania wsparcia, między innymi ze środków unijnych i zewnętrznych, jest stworzenie „Planu Odnowy Miejscowości”, który jest zgodny ze Strategią Rozwoju Gminy Włocławek oraz innymi dokumentami strategicznymi o charakterze lokalnym, regionalnym i krajowym. Dlatego też Plan Odnowy Miejscowości Kruszyn 2025 – 2031 wpisuje się w Strategię Rozwoju Gminy Włocławek, Strategię Rozwoju Województwa Kujawsko-Pomorskiego, Strategię Rozwoju Kraju oraz Strategię Zrównoważonego Rozwoju Wsi, Rolnictwa i Rybactwa 2030.

Plan odnowy miejscowości to dokument, którego najważniejszym zadaniem jest wypracowanie ścieżki rozwojowej danej wsi. Tak jak w przypadku gminy, powiatu, czy każdego innego obszaru, należy zbadać dostępne zasoby, zidentyfikować oczekiwania ludności i wybrać jak najlepszą ścieżkę rozwoju miejscowości w określonej perspektywie czasu. Dokument ten stanowi narzędzie do pobudzania i stymulowania współpracy środowisk lokalnych na rzecz zrównoważonego rozwoju społeczno-gospodarczego, zachęcania mieszkańców do nowych form aktywności gospodarczej, zapobiegania peryferyzacji miejscowości, a także tworzenia poczucia więzi mieszkańców ze swoją miejscowością i kulturą lokalną.

Plan Odnowy Miejscowości Kruszyn 2025 – 2031 powstał we współpracy z mieszkańcami – przy uwzględnieniu ich problemów, potrzeb oraz oczekiwań. Niniejsze opracowanie zawiera charakterystykę miejscowości, jej historię, inwentaryzację zasobów służącą przedstawieniu stanu rzeczywistego, określenie mocnych i słabych stron miejscowości w ramach analizy SWOT, planowane kierunki rozwoju wsi, a także zakładane przedsięwzięcia wraz z szacunkowymi kosztami i harmonogramem ich realizacji. Dokument ten, poprzez realizację wskazanych w nim przedsięwzięć, przyczyni się do podniesienia standardu życia i pracy mieszkańców wsi Kruszyn oraz zwiększy atrakcyjność miejscowości.

Plan Odnowy Miejscowości Kruszyn 2025 – 2031 został sporządzony na okres 7 najbliższych lat. W tym okresie wykonywane będą określone z uwagi na zaplanowane wcześniej cele i priorytety rozwojowe działania inwestycyjne. Podjęcie realizacji każdego zaplanowanego zadania, poprzedzone zostanie przygotowaniem niezbędnych opisów i uzasadnień dla jego realizacji, opracowaniem zakresu rzeczowego oraz określeniem kosztów i terminów realizacji

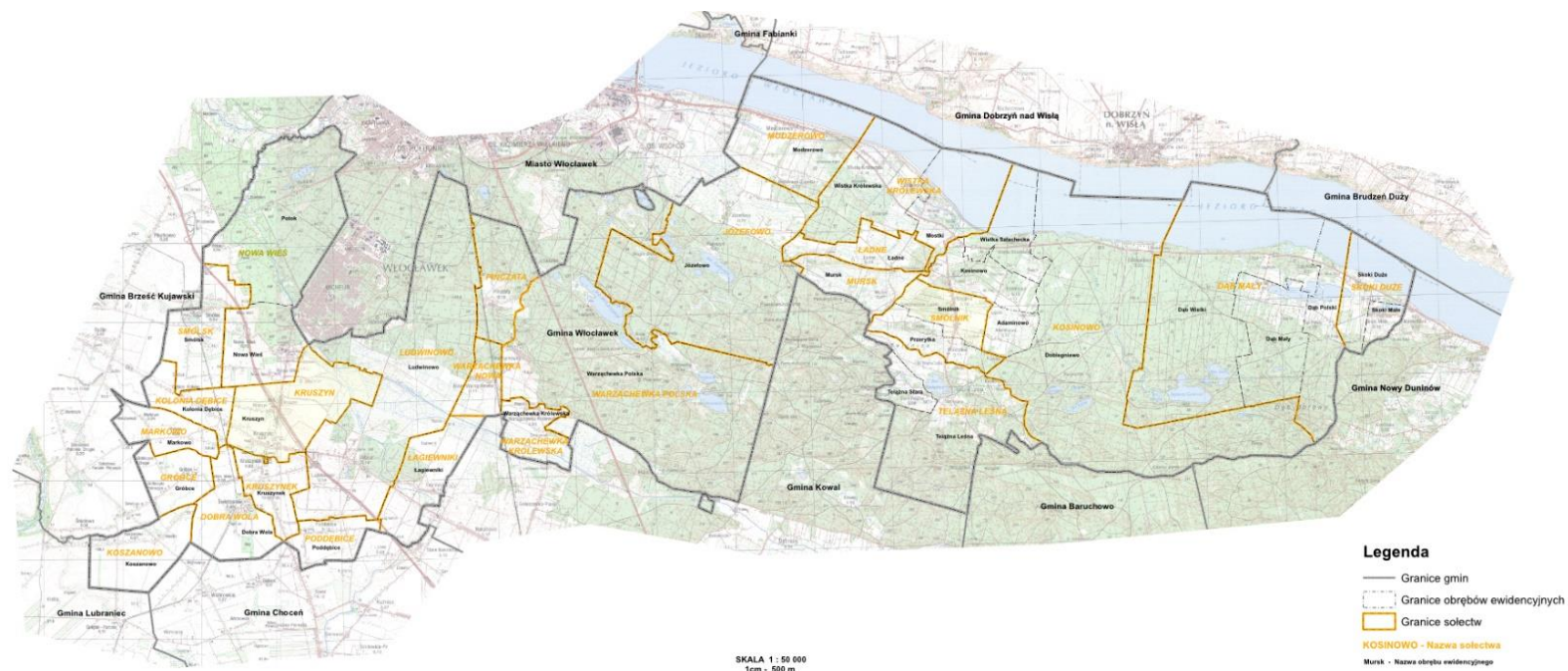
Plan Odnowy Miejscowości Kruszyn 2025 – 2031 jest dokumentem o charakterze otwartym. Z tego względu może być na bieżąco aktualizowany – w zależności od potrzeb społecznych i zmieniających się uwarunkowań - środowiskowych, ekonomicznych i finansowych. Pozwala to na pewną swobodę, jeśli chodzi o możliwość planowania nowych działań oraz inwestycji, a także zmienianie kolejności ich realizacji, w zależności od dostępu do funduszy.

# 1. Informacje ogólne o gminie Włocławek

Gmina Włocławek zlokalizowana jest w powiecie włocławskim, przylegając od strony północnej do lewego brzegu Wisły, od strony północno - zachodniej granicząc z gminą Lubraniec, od strony zachodniej z gminą Brześć Kujawski, od strony południowej z gminami Choceń, Kowal i Baruchowo, natomiast od wschodu z gminą Nowy Duninów. Od 1999 r. gmina Włocławek wchodzi w skład województwa kujawsko - pomorskiego. Pod względem administracyjnym Gmina Włocławek podzielona jest na 26 sołectw i 55 miejscowości.

Gmina Włocławek zajmuje powierzchnię 21 954,905 ha (według stanu na dzień 20.12.2024 r.), z czego 7 606,79 ha stanowią grunty rolne, a 11 036,28 ha grunty leśne.

Gmina ma charakter rolniczy, zaś w jej strukturze dominuje własność prywatna.



Rys. 1. Położenie Gminy Włocławek na tle sąsiednich jednostek administracyjnych (z podziałem na sołectwa w granicach administracyjnych obowiązujących od 1 stycznia 2021 r.)

Źródło: <https://bip.gmina.wloclawek.pl/artukul/65/32>

Przez Gminę Włocławek przepływają rzeki:

**Wisła** – gmina Włocławek graniczy z rzeką na odcinku 20 kilometrów

**Ruda** - wypływa z mokradeł położonych na wschód od jeziora Wierzchoń. Całkowita długość rzeczki wynosi około 9 km. Ruda przepływa przez system jezior (Wierzchoń, Brzózka, Gościąż, Mielec). Uchodzi do Zbiornika Włocławskiego w rejonie wsi Dobiegniewo

**Zuzanka** – rzeka wypływa z jeziora Telążna. Jest ciekim o całkowitej długości około 6,7 km. Wpada do Kanału Głównego wybudowanego w latach 1963-1967.

**Struga Rybnicka** - bierze swój początek z jezior Wójtowskich, przepływając kolejno przez jeziora Widoń, Wikaryjskie, Radyszyn, Łąkie i Rybnickie. Wpada do Kanału Głównego.

**Rakutówka** - długość rzeki wynosi 37,4 km. Wpada do Lubieńki

**Lubieńka** - przepływa przez obszar gminy Włocławek na odcinku około 15 km. Rzeka jest największym dopływem Zgłowiączki

**Zgłowiączka** – rzeka na niewielkim odcinku przepływa w północno – zachodniej części gminy Włocławek. Cały teren gminy Włocławek został włączony do Leśnego Kompleksu Promocyjnego "Lasy Gostynińsko-Włocławskie". Aż 12,049 ha Gostynińsko-Włocławskiego Parku Krajobrazowego utworzonego w 1979 r. znajduje się na terenach gminy Włocławek.

Na terenie gminy znajdują się 4 rezerwaty przyrody:

- "Gościąg" – rezerwat wodny o powierzchni 174,08 ha. Celem ochrony jest zachowanie systemu jeziora z unikatowym zapisem historii krajobrazu w postaci osadów jeziornych – mikrolamin (gytia siarczanowo-węglanowa) z okresu ok. 12 000 lat;
- "Wójtowski Grąd" rezerwat leśny (pow. 3,52 ha) – utworzony w 1987 r., chroniący grądy i bory mieszane na zboczu rynny Jeziora Wójtowskiego. Rosną tutaj 100-letnie lipy.
- "Dębice" – rezerwat biocenotyczny, leśny (pow. 41,92 ha) – utworzony w 1998 r., chroniący dobrze zachowane fitocenozy leśne (światliste dąbrowy wraz z ich wilgotnymi podzespołami), zarostowe i łąkowe.
- "Jazy" – rezerwat faunistyczny o powierzchni 2,25 ha. Utworzony w 1963 r. Chronione są przede wszystkim kolonie czapli siwej. Rośnie tutaj starodrzew sosnowy.

Bardzo istotnym elementem dziedzictwa kulturowego Gminy Włocławek jest 5 obiektów zabytkowych wpisanych do rejestru zabytków oraz 85 obiektów zabytkowych (lub zespołów obiektów) ujętych w ewidencji zabytków. Do najstarszych należą założenia rezydencjonalne w Świętosławiu (XVIII/XIX wiek) oraz w Smółsku (I poł. XIX wieku).

Gminę Włocławek zamieszkuje 7 503 mieszkańców, w tym 3 715 kobiet i 3 788 mężczyzn (stan na 30.11.2024 r.). Ludność w wieku produkcyjnym stanowi 4 806 osób tj. 64, 05% - ogółu ludności i 1 449 osób w wieku przedprodukcyjnym (19,31% ogółu ludności).

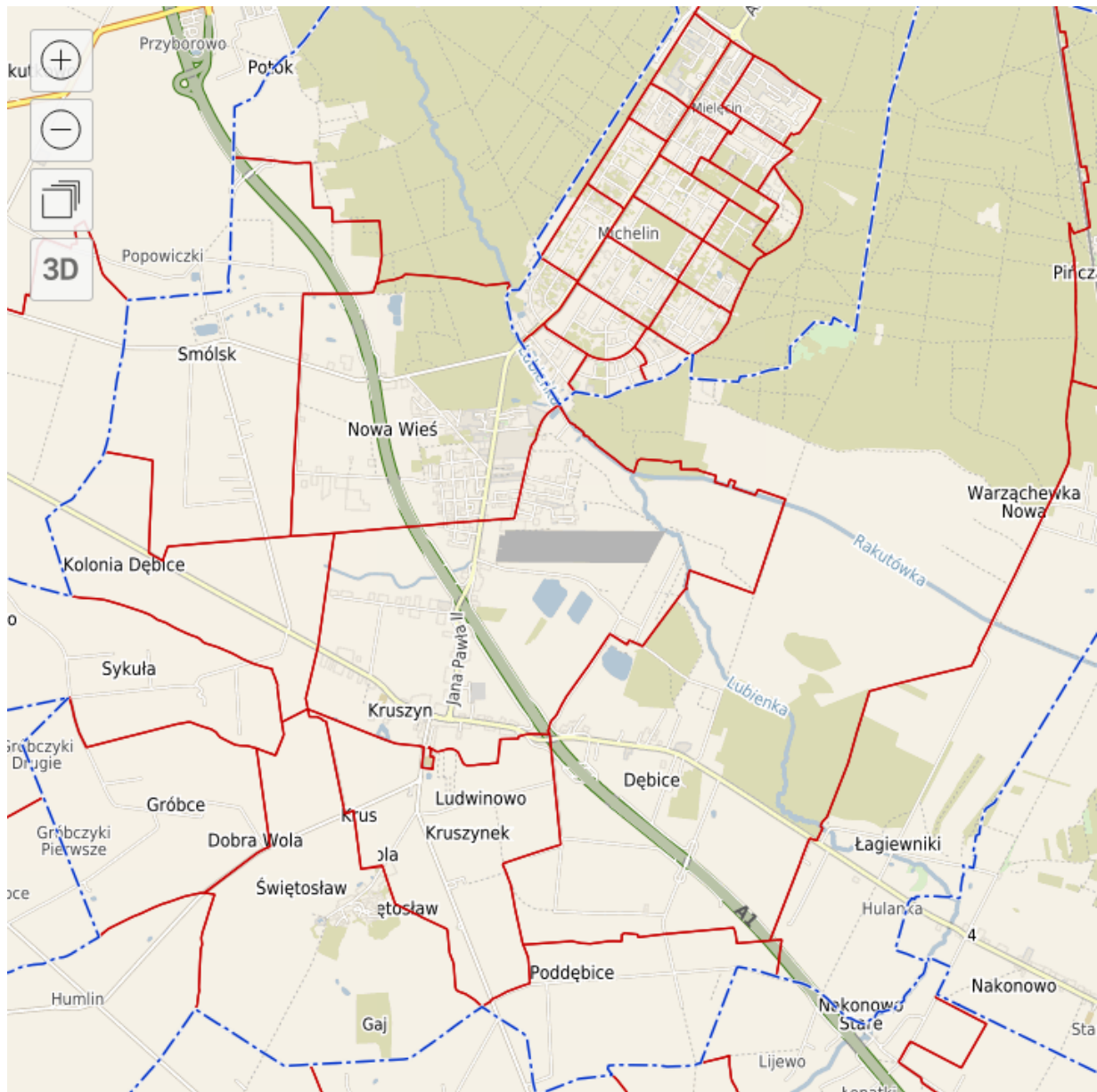
W Gminie występuje duże zróżnicowanie pod względem aktywności ekonomicznej mieszkańców. Aktywność gospodarczą przejawiają mieszkańcy napływowi, zaś rodzimi mieszkańcy pozostają mniej aktywni. Pomocą świadczoną przez Centrum Usług Społecznych objętych jest 150 mieszkańców gminy.

Na terenie gminy funkcjonują 2 placówki publiczne oświatowe szkolne z oddziałami przedszkolnymi: Szkoła Podstawowa z Oddziałami Integracyjnymi im. Polskich Noblistów oraz Szkoła Podstawowa z Oddziałami Integracyjnymi im. Janusza Korczaka w Smólniku, a także 2 placówki niepubliczne, kształcące na poziomie przedszkolnym, podstawowym i średnim. W gminie funkcjonuje również placówka opieki nad dziećmi do lat 3 – Żłobek „Kruszynka” w Kruszynie, a także Dzienny Dom Seniora.

## 2. Charakterystyka miejscowości Kruszyn

### Położenie

Kruszyn to wieś w województwie kujawsko-pomorskim w gminie Włocławek, która położona jest we wschodniej części województwa kujawsko – pomorskiego i północnej części powiatu włocławskiego. W latach 1975–1998 leżała w granicach województwa włocławskiego, w związku z czym związki funkcjonalne z Włocławkiem pozostają ważnym aspektem tożsamości miejscowości i realiów życia jej mieszkańców. Kruszyn sąsiaduje z czterema miejscowościami: Kruszynek, Kolonia Dębice, Dębice i Nowa Wieś. Odległość między Kruszynem a południowymi granicami administracyjnymi Włocławka wynosi niecałe 3 km, natomiast odległość od siedziby władz gminy we Włocławku wynosi 12 km. W warty odnotowania zasięgu znajdują się także: Brześć Kujawski (7,5 km), Kowal (11,2 km), Lubraniec (11,7 km), Chodecz (18,7 km), Lubień Kujawski (21,7 km), Dobrzyń nad Wisłą (22,9 km), Izbica Kujawska (23,2 km), Gostynin (37 km), Kutno (55 km) oraz Toruń (64 km).



Rys. 2. Położenie miejscowości Kruszyn na terenie gminy Włocławek.

Źródło: <https://e-mapa.net/polska/kruszyn-0871746/>

Miejscowość znajduje się w bezpośrednim sąsiedztwie przebiegu gazociągu wysokoprężnego DN 500 Gustorzyn – Gostynin oraz 2 km od rezerwatu leśnego „Dębice”, który posiada znaczenie krajowe. Przez centrum miejscowości przebiega droga wojewódzka Nr 265 Brześć Kujawski – Gostynin oraz droga wojewódzka nr 317 Włocławek – Kruszyn. Poprzez teren sołectwa przebiega również autostrada A1.

### **Ludność**

Miejscowość Kruszyn zamieszkuje 736 osób (według danych na dzień 30.11.2024 r.), w tym: 388 kobiet i 348 mężczyzn. Liczba osób w wieku produkcyjnym wynosi 468, w wieku przedprodukcyjnym: 144 osoby, natomiast w wieku poprodukcyjnym: 124 osoby. Kruszyn jest sołectwem skupiającym największy odsetek mieszkańców gminy Włocławek (9,81 %).

Głównym źródłem utrzymania przeważającej części mieszkańców jest produkcja rolna. Dla jej celów wykorzystuje się ponad  $\frac{3}{4}$  powierzchni miejscowości. Ponadto znajdują się tu również placówki usługowo – handlowe, dające zatrudnienie poza rolnictwem. Z pomocy świadczonej przez Centrum Usług Społecznych w 2024 r. korzystało 25 mieszkańców Kruszyna, w tym w 19 przypadkach powodem udzielenia wsparcia było bezrobocie, w 8 przypadkach ubóstwo, w 6 – ciężka choroba oraz po 1 przypadku - brak dochodu, wiek poprodukcyjny i niepełnosprawność (część osób otrzymywała świadczenia z kilku powodów jednocześnie).

### **Rys historyczny**

Osadnictwo obszaru gminy Włocławek sięga swymi początkami epoki neolitu, poprzez epoki kultury brązu (głównie kulturę łużycką), kultury okresu halsztackiego, lateńskiego w epoce żelaza, po wczesne średniowiecze i nowożytność. Największa ilość punktów osadniczych związana jest z późnym średniowieczem i czasami nowożytnymi – osadami wiejskimi z XV – XVIII wieku. W miejscowości Kruszyn odnaleziono stanowiska:

- z okresu neolitu – XVIII w. (śląd osadnictwa, osada),
- z okresu kultury łużyckiej, okres halsztacki – XVII w. (śląd osadnictwa),
- z okresu kultury łużyckiej – IV okres epoki brązu XVII w. (śląd osadnictwa),
- z okresu kultury łużyckiej – IV okres epoki brązu XI/XII w. (śląd osadnictwa, osada), XVI – XVIII w. (osada),
- z okresu kultury pucharów lejkowatych z epoki brązu (śląd osadnictwa),
- z okresu kultury przeworskiej z okresu rzymskiego (śląd osadnictwa).

Dobra pod nazwą Kruszyn należały niegdyś do kapituły kruszwickiej, ale wkrótce po 1252 r. przeszły w ręce prywatne, a od 1314 r. znalazły się wśród dóbr biskupów kujawskich. Wtedy znajdował się tu kościół, którego fundatorami byli prawdopodobnie poprzedni właściciele Kruszyna. W II połowie XVI wieku wieś ta stała się własnością królewską, zarządzaną przez powiat brzeskokujawski w ówczesnym województwie brzeskokujawskim. Dożywotnim dziedzicem Kruszyna, jako dóbr królewskich, został w 1765 roku Stefan Radoszewski herbu Oksza. Dobra te pozostały w rękach Radoszewskich do roku 1793, kiedy to przeszły na własność króla pruskiego. Ten zaś podarował je Radcy Tajnemu posłowi zagranicznemu Chrystianowi Grafowi Von Lutlichen.

W 1797 r. dobra Kruszyn razem z majątkiem w Łagiewnikach i młynem Diabełek o pow. 2122 morgi, odkupił Michał Sokołowski za kwotę 75.000 talarów.

Dobra odziedziczył następnie Jan Kanty Sokołowski ożeniony z hr. Sierakowską w 1820 r., który to z kolei sprzedał majątek matce – Ludwice z Radoszewskich, wdowie po Michale Sokołowskim za sumę



305.400 złotych polskich. Od tego czasu majątek Kruszyn zmieniał właścicieli jeszcze kilkakrotnie, aż do roku 1946, w którym przeszedł na własność Skarbu Państwa i został rozparcelowany. Z dóbr tych wydzielono ośrodek o pow. 10,76 ha, w skład którego wszedł dawny zespół dworsko – parkowy.

### **Struktura przestrzenna miejscowości**

Kruszyn to wieś o zachowanym historycznym układzie zabudowy związanej z historycznymi traktami komunikacyjnymi.

Powierzchnia wsi zajmuje 599,53 ha, w tym m.in.:

- 298,04 ha - grunty orne,
- 100,89 ha – pastwiska trwałe,
- 46,94 ha – drogi,
- 16,10 ha – tereny mieszkaniowe,
- 11,78 ha – grunty orne zabudowane,
- 7,96 ha – sady,
- 3,19 ha – lasy.

Kruszyn jest miejscowością o wykształconym centrum mieszkaniowo – usługowym z obiektami oświaty, kultury, sportu, kościołem oraz licznymi punktami handlowymi i usługowymi zlokalizowanymi w okolicy ulic: Szkolnej oraz Kazimierza Wielkiego, stanowiących swoiste „centrum” funkcjonowania Kruszyna. Funkcjonują tu m.in. Szkoła Podstawowa z Oddziałami Integracyjnymi im. Polskich Noblistów, Żłobek „Kruszynka”, Gminny Ośrodek Kultury, Gminna Biblioteka Publiczna, Samodzielny Publiczny Zakład Opieki Zdrowotnej, Poczta Polska oraz Dzienny Dom Seniora. W bliskiej odległości od centrum miejscowości położone jest lotnisko, przy którym działa Aeroklub Włocławski.

W Kruszyńce wybudowane są chodniki oraz oświetlenie uliczne, wyznaczone są odcinki do parkowania samochodów przy szkole oraz punktach usługowych. Ważnym miejscem dla integracji społeczności nie tylko miejscowości Kruszyn, ale wszystkich mieszkańców gminy jest boisko do piłki nożnej o nawierzchni trawiastej - odbywają się na nim wszelkie festyny, mecze, które gromadzą okoliczną społeczność. Ponadto, na terenie miejscowości znajduje się również boisko wielofunkcyjne o nawierzchni z poliuretanu zlokalizowane przy szkole podstawowej.



ul. Szkolna w Kruszyńce.

Źródło: Urząd Gminy Włocławek

### 3. Inwentaryzacja zasobów służących odnowie miejscowości Kruszyn

#### Zasoby przyrodnicze

Wieś Kruszyn charakteryzuje się bardzo dobrym stanem środowiska naturalnego. Nie występują tu żadne zakłady produkcyjne, mogące mieć wpływ na jego zanieczyszczenie.

Teren miejscowości w przeważającej części jest równinny. Jest to ważny czynnik mający wpływ na rozwój rolnictwa, które stanowi podstawowe źródło utrzymania miejscowej ludności. Pozytywny wpływ na rozwój rolnictwa mają również występujące tu gleby o wysokiej bonitacji (w większości II – IIIb). Głęboki poziom próchniczny i bogate zasoby pokarmowe ich profilu glebowego gwarantują, przy sprzyjających warunkach klimatycznych, wysokie plony w produkcji roślinnej.

#### Dziedzictwo kulturowe

Kruszyn jest miejscowością o długiej historii i bogatych tradycjach kulturowych. Stąd też nie brakuje tu budowli o znaczeniu historycznym, które zachowują układ zabudowy związany z historycznymi traktami komunikacyjnymi. Warto wymienić tu:

1. Elementy zabudowy przestrzennej – od połowy XIX w.
  - Zespół kościoła parafialnego, w którego skład wchodzi:
    - Kościół parafialny rzymskokatolicki murowany, pw. Matki Boskiej Królowej Polski wybudowany w latach 1955 – 1957 na wzór zniszczonego kościoła murowanego z około 1654 roku.
    - Plebania murowana – ok. 1920 r.
    - Budynek gospodarczy murowany – lata 20-te XX w.
2. Założenia dworsko – parkowe i folwarczne
  - Park podworski – II połowa XIX w.
3. Budownictwo drewniane i murowane
  - Organistówka murowana – początek XX w.
  - Budynek dawnej chłodni – koniec XIX w.
4. Cmentarze
  - Cmentarz parafialny rzymskokatolicki – II połowa XIX w.
    - Nagrobki od 1886 r.
    - Zabytkowy mur ogrodzeniowy
    - Starodrzew
5. Historyczne szlaki komunikacyjne
  - Trakt drogowy Brześć Kujawski – Kruszyn – Kanonowo – Kowal
    - Szlak Łokietka
    - Szlak handlowy do Kalisza
  - Sieć kolejki wąskotorowej łącząca: Włocławek, Kruszyn, Kruszynek, Świętosław i Nową Wieś oraz Włocławek z Brześciem Kujawskim, Radziejowem i Kołem.



Kościół parafialny rzymskokatolicki murowany, p.w. Matki Boskiej Królowej Polski w Kruszynie  
Źródło: Urząd Gminy Włocławek

### **Infrastruktura społeczna**

W Kruszynie znajduje się Szkoła Podstawowa z Oddziałami Integracyjnymi im. Polskich Noblistów wraz z oddziałem przedszkolnym, która wywiera istotny wpływ na aktywizację społeczności lokalnej. Przy szkole zlokalizowana jest infrastruktura sportowa, w tym boisko ze sztuczną nawierzchnią do koszykówki i piłki nożnej.



Szkoła Podstawowa z Oddziałami Integracyjnymi im. Polskich Noblistów  
Źródło: Urząd Gminy Włocławek

Rolę placówki opiekuńczej dla najmłodszych mieszkańców Kruszyna pełni nowoczesny Żłobek „Kruszynka”, natomiast dla zapewnienia opieki najstarszym mieszkańcom powstał Dzienny Dom Seniora.



Budynek żłobka i przedszkola w Kruszynie.

Źródło: Urząd Gminy Włocławek

Inicjatywy mieszkańców realizowane są w szczególności w oparciu o Gminne Centrum Kultury w Kruszynie. Na terenie miejscowości funkcjonuje także Gminna Biblioteka Publiczna, posiadająca bogaty księgozbiór, służąca zaspokojeniu potrzeb czytelniczych mieszkańców.

Analizując zasoby miejscowości, nie można pominąć najnowszych osiągnięć Gminy Włocławek na rzecz Kruszyna:

- W 2024 roku na terenie miejscowości zrealizowano inwestycję pn.: „Budowa sceny letniej oraz utworzenie ogólnodostępnych miejsc rekreacji i aktywności fizycznej przeznaczonych do wypoczynku, sportu i rekreacji wraz z zagospodarowaniem terenu przy boisku sportowym w miejscowości Kruszyn.” Jest to inicjatywa mająca na celu poprawę jakości życia mieszkańców obszarów wiejskich Gminy Włocławek poprzez budowę sceny letniej oraz utworzenie ogólnodostępnych miejsc przeznaczonych do wypoczynku, sportu i rekreacji wraz z zagospodarowaniem terenu. Realizacja inwestycji zapewni odpowiednie warunki do organizowania i animowania uczestnictwa społeczności wiejskiej w wydarzeniach artystycznych, kulturalnych czy integracyjnych. Wpłynie ona na rozwój wsi pod względem rekreacyjnym oraz zaspokoi potrzeby społeczne i kulturalne mieszkańców. Ponadto inwestycja ta ma podnieść atrakcyjność obszaru wiejskiego i promować rozwój przestrzenny w oparciu o zasady kształtowania polityki przestrzennej.



Scena letnia w Kruszynie.

Źródło: Urząd Gminy Włocławek

- W styczniu 2025 roku w Kruszynie zostanie otwarte Centrum Integracji Społecznej o powierzchni blisko 1 600 m<sup>2</sup>, które pełnić będzie funkcję ośrodka kultury dla mieszkańców Kruszyna i okolic. Znajdować się będzie tam również siedziba Ochotniczej Straży Pożarnej Kruszyn. W budynku mieścić się będą m.in. pomieszczenia techniczne dla OSP wraz z przestronnym garażem, sala kinowa i widowiskowa, pomieszczenia zaplecza artystycznego, łazienki w tym dla osób niepełnosprawnych, pomieszczenia socjalne oraz biuro. Budowa Centrum Integracji Społecznej jest największą inwestycją w obiekty przeznaczone na cele kulturalno-społeczne realizowaną na terenie Gminy Włocławek.



Centrum Integracji Społecznej w Kruszynie - wizualizacja.

Źródło: Urząd Gminy Włocławek

## **Kapitał społeczny i ludzki**

Z uwagi na to, że wieś jest ośrodkiem kulturalno – oświatowym dla tej części gminy i posiada wiele budynków użyteczności publicznej, istnieje możliwość spotykania się mieszkańców, podejmowanie wspólnych inicjatyw, organizowanie życia kulturalnego oraz kultywowania tradycji.

Miejscowa społeczność charakteryzuje się przy tym wysoką aktywnością społeczno – kulturalną, o czym świadczy istnienie wielu organizacji i stowarzyszeń.

Warto wymienić tu:

- Ochotniczą Straż Pożarną
- Orkiestrę Dętą Ochotniczej Straży Pożarnej,
- Klub piłkarski „Kujawiak Instalnova Kruszyn”
- Uczniowski Klub Sportowy „AS Kruszyn”
- Koło Gospodyń Wiejskich
- Radę Parafialną
- Zespół Ludowy „Kruszynioki”
- Stowarzyszenie „Pro – Kultura”
- Kruszyńskie Stowarzyszenie Seniorów.

Gminne Centrum Kultury (GCK) z siedzibą w Kruszynie w ramach działalności statutowej jednostki organizuje życie kulturalne mieszkańców gminy Włocławek dając możliwość uczestnictwa w zajęciach teatralnych, muzycznych, tanecznych. Od 2019 r. w świetlicach wiejskich położonych na terenie gminy organizowane są Wieczornice, podczas których wspominani są w słowach i śpiewie Polscy artyści. Przy organizacji Wieczornic Gminne Centrum Kultury współpracuje z lokalną społecznością oraz sołtysami. Współpracuje również z lokalnymi artystami, Kołami Gospodyń Wiejskich i Stowarzyszeniami działającymi w środowisku lokalnym. GCK organizuje także co roku Narodowe Czytanie oraz liczne spotkania i wystawy tematyczne. Wielką popularnością cieszą się organizowane Koncerty muzyki poważnej, Dni Papieskie, Święta Niepodległości współorganizowane z społecznością lokalną. W strukturach GCK działają dwa wielopokoleniowe zespoły folklorystyczne oraz grupy taneczne – – dziecięce i dorosłe. Ponadto GCK jest współorganizatorem licznych cyklicznych imprez, a także beneficjów, wieczorów autorskich, spotkań z ciekawymi ludźmi, balu sylwestrowego, imprez karnawałowych, konkursów i dyskotek, czy np. Święta Kobiet.

Szkoła Podstawowa z Oddziałami Integracyjnymi im. Polskich Noblistów w Kruszynie organizuje uroczystości, które na stałe wpisały się w kalendarz szkolny: Dzień chłopaka, Narodowe Święto Niepodległości, Andrzejki, Mikołajki, choinka szkolna, Dzień Babci i Dziadka, Dzień Kobiet, Dzień Rodziny.

O aktywność mieszkańców wsi dba również Uczniowski Klub Sportowy „AS KRUSZYN”. Jest to stowarzyszenie działające przy Szkole Podstawowej z Oddziałami Integracyjnymi im. Polskich Noblistów w Kruszynie. Członkami klubu są uczniowie i absolwenci szkoły. UKS „As Kruszyn” na początku bieżącego roku zrzeszał 66 członków. Uczniowski Klub Sportowy „As Kruszyn” aplikuje w licznych konkursach, realizuje projekty sportowo-rekreacyjne organizując pozalekcyjne życie dzieci i młodzieży. Uczniowski Klub Sportowy „As Kruszyn” współpracuje z licznymi zewnętrznymi podmiotami, stowarzyszeniami i klubami sportowymi. Celem działalności UKS jest kształcenie i doskonalenie harmonijnego rozwoju fizycznego dzieci i młodzieży, wyposażenie uczniów w zasób umiejętności ruchowych oraz w niezbędny zasób wiedzy o korzyściach z uprawiania ćwiczeń fizycznych, prawidłowy

rozwój psychomotoryczny, rozwijanie i doskonalenie sprawności fizycznej, a także kształtowanie charakteru i pożądaných postaw uczniów w działaniu zarówno indywidualnym jak i zespołowym.

Stowarzyszenie "ProKultura" w swojej działalności zajmuje się organizowaniem, wspieraniem i programowaniem działalności na rzecz społeczności lokalnych - popularyzowaniem historycznych i kulturalnych walorów turystycznych - pielęgnowaniem i upowszechnianiem zjawisk, treści i wartości kultury regionalnej - kształtowaniem poczucia lokalnej tożsamości kulturowej - propagowaniem kultury zarówno materialnej jak i duchowej oraz poszerzaniem wiedzy o Polsce i Europie.

Dzięki Zespołowi Folklorystycznemu „Kruszynioki” stworzony został most międzypokoleniowy, który umożliwia pogłębienie więzi między pokoleniami poprzez dzielenie się wiedzą ludową, umiejętnościami i doświadczeniem. Jest to szczególnie ważne w środowisku, gdzie ludzie starsi stanowią istotną jego część, natomiast często skazani są na wykluczenie społeczne.



Zespół folklorystyczny „Kruszynioki”.  
Źródło: Urząd Gminy Włocławek

### **Infrastruktura techniczna**

Wież Kruszyn jest w pełni zelektryfikowana, a także posiada uzbrojenie wodno-kanalizacyjne oraz sieć telefoniczną.

Zaopatrzenie miejscowości w ciepło oparte jest na indywidualnych źródłach ciepła i kotłowniach zakładowych (zakłady produkcyjne, urzędy, szkoły i budynki mieszkalne), gdzie głównym nośnikiem energii pozostaje nadal węgiel. Są to podstawowe źródła wewnętrznych zanieczyszczeń powietrza. Obecnie dla potrzeb większości gospodarstw domowych wykorzystywany jest gaz bezprzewodowy z indywidualnych butli. Zgazyfikowana jest jedynie część miejscowości Kruszyn.

Gmina Włocławek nie posiada instalacji służącej do przetwarzania zmieszanych odpadów komunalnych, odpadów zielonych oraz pozostałości z sortowania odpadów komunalnych przeznaczonych do recyklingu. W związku z czym odbiorem, transportem, zagospodarowaniem i unieszkodliwianiem odpadów wytworzonych w miejscowości Kruszyn zajmuje się firma zewnętrzna odbierająca odpady komunalne z terenu Gminy Włocławek, wyłoniona na podstawie przepisów Ustawy z dnia 11 września 2019 r. Prawo zamówień publicznych. Odpady z miejscowości Kruszyn przekazywane są do regionalnej instalacji przetwarzania odpadów komunalnych w miejscowości Machnacz, w gminie Brześć Kujawski. Dla sprawnego funkcjonowania systemu gospodarki odpadami komunalnymi firma wywozowa wyposaża mieszkańców Kruszyna w pojemniki do gromadzenia odpadów oraz worki do ich segregacji.

Główny system komunikacji na terenie miejscowości to droga wojewódzka nr 265 (Brześć Kujawski – Gostynin), droga wojewódzka nr 317 (Włocławek – Kruszyn) oraz droga powiatowa nr 2909C (Kruszyn – Chocień). Sieć dróg gminnych wymaga natomiast dalszych inwestycji. Na terenie miejscowości uzupełnienia wymaga także sieć dróg rowerowych.

Transport publiczny zapewniony jest przez różnych przewoźników, także prywatnych. Z trzech przystanków autobusowych odjeżdżają autobusy w kierunku Włocławka, Lubrańca, Kowala, Chocenia i Brześcia Kujawskiego.

Przez Wieś Kruszyn nie przechodzi żadna linia kolejowa wykorzystywana do ruchu pasażerskiego lub towarowego, jednak w bliskiej odległości przebiega linia kolejowa nr 18 (LK 18) relacji Kutno - Piła Główna (o znaczeniu pierwszorzędym).

W miejscowości Kruszyn znajduje się lotnisko Aeroklub Włocławski. Lotnisko w Kruszynie było budowane w okresie 1962 – 1965, a zostało otwarte w dniu 19 stycznia 1965 roku. Aeroklub powstał w 1959 r. i od tamtego czasu szkoli pilotów i skoczków spadochronowych. Jego patronem jest Stanisław Skarżyński (1899-1942), polski lotnik sportowy i wojskowy, który w latach trzydziestych XX w. na jednomiejscowym samolocie RWD-5bis jako pierwszy Polak przeleciał przez Ocean Atlantycki. Lotnisko w Kruszynie jest ośrodkiem sportu spadochronowego, a także miejscem organizacji licznych imprez sportowo-rekreacyjnych, w tym międzynarodowych zawodów balonowych czy mistrzostw świata FAI modeli szybowców.



Aeroklub w Kruszynie im. Stanisława Skarżyńskiego

Źródło:  
<http://www.polskaniezwykla.pl/>



## 4. Ocena mocnych i słabych stron środowiska realizacji inwestycji

Przeprowadzone z mieszkańcami Kruszyna rozmowy pozwoliły poznać najważniejsze problemy dotyczące miejscowości, a także oczekiwania oraz opinie lokalnej społeczności. Na podstawie zgromadzonych w toku tych działań informacji przeprowadzono analizę zasobów miejscowości. Zasoby miejscowości Kruszyna to wszelkie elementy materialne i niematerialne wsi oraz otaczającego ją obszaru, które mogą być wykorzystane w chwili obecnej bądź w przyszłości przy realizacji przedsięwzięć na rzecz odnowy miejscowości. W analizie uwzględniono następujące rodzaje zasobów:

- środowisko przyrodnicze
- środowisko historyczno-kulturowe
- infrastruktura i teren
- gospodarka, rolnictwo
- sąsiedzi i przyjezdni
- instytucje
- ludzie, organizacje społeczne

W ramach prac nad kształtowaniem Planu Odnowy Miejscowości Kruszyna 2025 – 2031 opracowano analizę zasobów Kruszyna pod kątem szans i zagrożeń. Przeprowadzono tzw. analizę SWOT (skrót jest akronimem angielskich słów: *strengths* (mocne strony), *weaknesses* (słabe strony), *opportunities* (szanse w otoczeniu), *threats* (zagrożenia w otoczeniu) – Celem analizy SWOT jest ocena wewnętrznego potencjału dla rozwoju, poprzez wskazanie atutów i silnych stron miejscowości, ale również ujawnienie jej słabych stron, które mogą być interpretowane jako bariery i ograniczenia rozwoju. W toku analizy SWOT badaniu poddaje się także otoczenie, poszukując tkwiących w nim szans dla rozwoju oraz rozpoznając realne, potencjalne zagrożenia. Analiza dotyczy sytuacji, w jakiej obecnie znajduje się miejscowość.

- „mocne strony” – wszystko to, co należy wykorzystane, sprzyjać będzie rozwojowi wsi (należy je zatem wzmacniać);
- „słabe strony” – wszystko to, co nie wyeliminowane utrudniać będzie jej rozwój (ich oddziaływanie należy minimalizować);
- „szanse” - wszystko to, co stwarza dla analizowanego obiektu szansę korzystnej zmiany (należy starać się je wykorzystywać),
- „zagrożenia” - wszystko to, co stwarza dla analizowanego obiektu niebezpieczeństwo zmiany niekorzystnej (należy unikać ich negatywnego oddziaływania).

MOCNE STRONY	SŁABE STRONY
<ul style="list-style-type: none"><li>– Korzystna lokalizacja miejscowości</li><li>– Przez miejscowość przechodzi droga wojewódzka nr 265, nr 317 oraz autostrada A1</li><li>– Dynamiczny rozwój infrastruktury technicznej</li><li>– Wysoki udział dróg utwardzonych, w tym asfaltowych (systematycznie rosnący)</li></ul>	<ul style="list-style-type: none"><li>– Brak rozwiniętego przetwórstwa rolno-spożywczego</li><li>– Wysokie bezrobocie, w tym ukryte w rolnictwie</li><li>– Mała ilość zakładów produkcyjnych oferujących nowe miejsca pracy</li><li>– Brak bazy turystycznej</li></ul>

<ul style="list-style-type: none"> <li>– Dobre oświetlenie drogowe na terenie miejscowości</li> <li>– Dostępność terenów pod budownictwo mieszkaniowe i inwestycje</li> <li>– Zadbane zabudowa</li> <li>– Dobry stan środowiska przyrodniczego (czyste powietrze, brak uciążliwych zakładów przemysłowych)</li> <li>– Atrakcyjność turystyczna miejscowości ze względu na tereny leśne i pobliskie rezerваты przyrody</li> <li>– Rozwijająca się drobna przedsiębiorczość</li> <li>– Dobre funkcjonowanie szkolnictwa</li> <li>– Zaspokojenie podstawowych usług medycznych</li> <li>– Aktywność sołtysa, radnych i rady sołectkiej</li> <li>– Wysoka aktywność kulturalna Gminnego Ośrodka Kultury, szkoły oraz Koła Gospodyń Wiejskich</li> <li>– Liczne obiekty użyteczności publicznej – szkoła, przedszkole, żłobek, biblioteka, OSP, Centrum Integracji Społecznej</li> <li>– Wysokiej klasy gleby sprzyjające rozwojowi rolnictwa</li> <li>– Istniejąca infrastruktura sportowa</li> <li>– Dostępność Internetu światłowodowego na terenie miejscowości</li> </ul>	<ul style="list-style-type: none"> <li>– Brak poparcia części społeczności lokalnej dla przedsiębiorczości i aktywności społecznej</li> <li>– Brak ścieżek pieszo-rowerowych</li> <li>– Niewystarczająca liczba nasadzeń, które poprawiłyby wizerunek i estetykę wsi</li> </ul>
---	---

SZANSE	ZAGROŻENIA
<ul style="list-style-type: none"> <li>– Rozbudowa infrastruktury komunikacyjnej</li> <li>– Korzystne położenie względem miasta Włocławka</li> <li>– Rozwój strefy gospodarczej</li> <li>– Kształcząca się młodzież</li> <li>– Możliwość pozyskiwania środków finansowych zewnętrznych – m.in. z funduszy strukturalnych Unii Europejskiej</li> <li>– Promocja miejscowości</li> <li>– Rozwój rolnictwa</li> <li>– Rozbudowanie infrastruktury społecznej i udostępnienie jej dla mieszkańców,</li> <li>– Fundusz sołecki</li> <li>– Rozwój ekonomiczny gminy Włocławek i województwa kujawsko – pomorskiego</li> <li>– Wzrost świadomości ekologicznej</li> <li>– Pozyskiwanie energii ze źródeł odnawialnych</li> <li>– Gazyfikacja całości miejscowości</li> <li>– Zaangażowanie wszystkich mieszkańców na rzecz sołectwa</li> <li>– Rozwój aktywnych form wypoczynku</li> </ul>	<ul style="list-style-type: none"> <li>– Emigracja młodych ludzi do miast</li> <li>– Niekorzystne procesy demograficzne</li> <li>– Niska dochodowość rolnictwa</li> <li>– Wzrost cen energii i kosztów życia mieszkańców</li> <li>– Akty chuligaństwa</li> <li>– Zmienność przepisów prawa</li> <li>– Powstanie zakładów przemysłowych, mogących przyczynić się do zanieczyszczenia środowiska</li> </ul>

## 5. Wizja rozwoju miejscowości Kruszyn

### Wyznaczenie kierunków rozwoju i zadań w poszczególnych obszarach

Kruszyn z uwagi na swoje położenie oraz lokalizację instytucji oświatowych i kulturalnych, posiada specyficzny charakter. Jest to wieś wyróżniająca się stylem i poziomem życia oraz wymaganiami w zakresie życia kulturalnego i rozrywki. Pełni funkcję wiodącą w tej części gminy w zakresie życia kulturalnego oraz podejmowania inicjatyw społecznych i gospodarczych. Mieszkańcy wsi są ludźmi gospodarnymi, dbającymi o swoje posesje i zagrody.

### Wizja odnowy wsi

Wizja Odnowy Wsi odwołuje się do przeszłości, ale równocześnie patrzy w przyszłość. Wizję Odnowy Wsi sformułowano następująco:

***Aby mieszkańcy wsi wykorzystali szansę, którą stwarza sąsiedztwo miasta Włocławka dla rozwoju miejscowości oraz poprawy jakości życia jej mieszkańców Kruszyn - estetyczna wieś kulturalno - sportowa, stwarzająca doskonale warunki do wypoczynku rekreacji i integracji w oparciu o czyste środowisko naturalne.***

<b>Co ma ją wyróżniać?</b>	<ul style="list-style-type: none"><li>– Miejscowość ma być przyjaznym miejscem zarówno do życia (zwłaszcza dla młodych ludzi), jak również do prowadzenia działalności gospodarczej – ma być wsią nowoczesną, wygodną i bezpieczną, a także z dostępem do technologii i różnorodnej infrastruktury sportowej;</li><li>– Miejscowość ma się stać wsią wielopokoleniową, z silnym poczuciem wspólnoty oraz poszanowaniem jednostki;</li><li>– Należy wyeksponować naturalne zasoby przyrodnicze – zarówno dla potrzeb mieszkańców, jak i w celach rozwoju turystyki;</li><li>– Mieszkańcy mają mieć dogodne miejsca do spędzania wolnego czasu i wypoczynku.</li></ul>
<b>Jakie ma pełnić funkcje?</b>	<ul style="list-style-type: none"><li>– Miejscowość ma pełnić funkcję mieszkaniową, oświatowo-kulturalną, sportową i rekreacyjną.</li></ul>
<b>Jacy mają być mieszkańcy?</b>	<ul style="list-style-type: none"><li>– Mieszkańcy mają być zintegrowani, zaangażowani w działania na rzecz rozwoju wsi, identyfikujący się z miejscowością, w której mieszkają, podnoszący swoje kwalifikacje i wykształcenie, zaangażowani w życie wsi;</li><li>– Należy dążyć do wspierania aktywności młodzieży.</li></ul>

<p><b>W jaki sposób ma być zorganizowana wieś i jej mieszkańcy?</b></p>	<ul style="list-style-type: none"> <li>– W dążeniu do odnowy i rozwoju miejscowości dużą aktywnością powinna wykazywać się Rada Sołecka, a także lokalne stowarzyszenia kulturalne oraz sportowe;</li> <li>– Mieszkańcy mają aktywnie uczestniczyć w organizowanych spotkaniach i zebraniach sołeckich.</li> </ul>
<p><b>Jak ma wyglądać wieś?</b></p>	<ul style="list-style-type: none"> <li>– Miejscowość ma być estetyczna, z dużą ilością nasadzeń w przestrzeni publicznej, z zadbanymi obejściami gospodarskimi, skwerami, placami;</li> </ul>
<p><b>Jakie obyczaje i tradycje mają być pielęgnowane i rozwijane?</b></p>	<ul style="list-style-type: none"> <li>– Należy zadbać o kultywowanie lokalnych tradycji i zwyczajów poprzez organizację imprez okolicznościowych z nawiązaniem do tradycji lokalnych;</li> <li>– Należy rozpowszechniać regionalną działalność artystyczną – m.in. zespołów folklorystycznych;</li> <li>– Należy propagować dbałość o czyste i przyjazne środowisko, przy wykorzystaniu naturalnych walorów przyrodniczych i turystycznych.</li> </ul>
<p><b>Jak mają wyglądać domy i obejścia?</b></p>	<ul style="list-style-type: none"> <li>– Czyste elewacje oraz otoczenia domów;</li> <li>– Zadbane i estetycznie utrzymane obejścia,</li> <li>– Posesje ukwiecone, z różnorodnymi nasadzeniami;</li> <li>– Dobry stan techniczny ogrodzeń.</li> </ul>
<p><b>Jaki ma być stan otoczenia i środowiska?</b></p>	<ul style="list-style-type: none"> <li>– Należy dbać o czyste, przyjazne otoczenie;</li> <li>– Należy zachować naturalne i nieskażone środowisko przyrodnicze oraz zachowanie naturalna rzeźba terenu.</li> </ul>
<p><b>Co ma oferować wieś dzieciom i młodzieży?</b></p>	<ul style="list-style-type: none"> <li>– Różnorodną i dostępną dla każdego mieszkańca infrastrukturę sportowo-rekreacyjną (m.in. place zabaw, siłownie zewnętrzne, boiska sportowe itp.);</li> <li>– Należy organizować zajęcia pozaszkolne, wyjazdy edukacyjne oraz integracyjne.</li> </ul>
<p><b>Jakie mają być połączenia komunikacyjne?</b></p>	<ul style="list-style-type: none"> <li>– Należy zapewnić dobry stan dróg i ścieżek umożliwiające szybki dojazd do sąsiednich miast i wsi.</li> </ul>

### Planowane kierunki rozwoju

Zważywszy na diagnozę stanu aktualnego zawartego w silnych i słabych stronach, jak również przyszłych aspektach zawartych w szansach i zagrożeniach oraz dokonując analizy stanu aktualnego i wizji stanu docelowego opracowano następujące cele strategiczne:

### **Cel 1: Rozwój kulturalny, sportowy oraz turystyczny wsi**

Duże zaangażowanie mieszkańców wsi w połączeniu z wykorzystaniem posiadanych zasobów kulturalno-sportowych daje ogromne perspektywy. Tak więc jako główny priorytet postawiono sobie dalszą rozbudowę zaplecza do organizowania aktywności we wsi oraz promowania posiadanych zasobów.

### **Cel 2: Efektywny rozwój społeczeństwa**

Mając na względzie wyrównywanie szans rozwojowych mieszkańców obszarów wiejskich, w tym głównie dzieci i młodzieży należy zwrócić szczególną uwagę na potrzebę inwestowania w jej rozwój. Sprzyjać temu będą działania społeczne – na przykład szkolenia, warsztaty, wyjazdy studyjne przyczyniające się do rozwoju zainteresowań i podniesienia szans na rynku pracy. Dzięki organizacji różnorodnych form wsparcia nastąpi także integracja i aktywizacja mieszkańców Kruszyna, co przełoży się na większą aktywność społeczną oraz gospodarczą jego mieszkańców.

### **Cel 3: Rozwój infrastruktury technicznej wsi**

Stworzenie mieszkańcom Kruszyna odpowiednich warunków do godnego życia oraz rozwoju to jeden z priorytetów władz lokalnych. Należy dążyć do zapewnienia m.in. dobrego stanu dróg gminnych, budowy chodników oraz ścieżek pieszo-rowerowych, dalszej rozbudowy infrastruktury wodo-kanalizacyjnej oraz gazyfikacji całości miejscowości.

## 6. Opis planowanych zadań inwestycyjnych i przedsięwzięć aktywizujących społeczność lokalną miejscowości Kruszyn

Plan Odnowy Miejscowości Kruszyn 2025 – 2031 obejmuje zadania inwestycyjne, przewidziane do realizacji w latach 2025-2031.

Źródłami finansowania zadań inwestycyjnych będą:

- środki w ramach programów operacyjnych przewidzianych do realizacji na lata objęte niniejszym planem,
- inne zewnętrzne źródła finansowania  
oraz
- środki własne Gminy.

Projekty inwestycyjne					
Lp.	Nazwa projektu	Cel i przeznaczenie projektu	Szacunkowa wartość projektu	Termin realizacji (zakończenia)	Źródło finansowania projektu
1.	Rozbudowa zaplecza kuchni przy Szkole Podstawowej z Oddziałami Integracyjnymi im. Polskich Noblistów w Kruszynie	Poprawa funkcjonalności i estetyki infrastruktury Szkoły Podstawowej w Kruszynie, która ma przyczynić się do zwiększenia wydajności pracy kuchni oraz poprawy warunków pracy osób w niej zatrudnionych	500 000,00 zł brutto	IV kwartał 2029 r.	Fundusze europejskie dla kujaw i pomorza / środki własne Gminy
2.	Rozbudowa obiektu przedszkola w Kruszynie	Stworzenie nowych miejsc opieki dziennej dla dzieci w wieku przedszkolnym, co ma przyczynić się do aktywizacji zawodowej rodziców dzieci z terenu Kruszyna	1 000 000,00 zł brutto	IV kwartał 2029 r.	Fundusze europejskie dla kujaw i pomorza / środki własne Gminy

3.	Budowa kanalizacji deszczowej przy ul. Sportowej w Kruszynie wraz ze zbiornikiem retencyjnym	Rozbudowa infrastruktury Kruszyna w zakresie kanalizacji deszczowej, co ma przełożyć się na zwiększenie bezpieczeństwa użytkowników drogi oraz szybszego odprowadzania wód opadowych z powierzchni Kruszyna	1 500 000,00 zł brutto	IV kwartał 2025 r.	Program Rozwoju Obszarów Wiejskich / środki własne Gminy
4.	Rozbudowa boiska o nawierzchni trawiastej wraz z placem zabaw w miejscowości Kruszyn	Rozbudowa infrastruktury sportowej na terenie miejscowości, stanowiąca odpowiedź na potrzeby mieszkańców w zakresie dostępności i różnorodności miejsc przeznaczonych do uprawiania sportu oraz rekreacji	600 000,00 zł brutto	II kwartał 2026 r.	Fundusze europejskie dla kujaw i pomorza / środki własne Gminy
5.	Odnowa przestrzeni publicznej w miejscowości Kruszyn	Działania skierowane na jak najlepsze wykorzystanie i poprawę estetyki przestrzeni publicznej poprzez wykonanie nasadzeń roślin, krzewów i drzew ozdobnych oraz montaż elementów małej architektury na terenie miejscowości	500 000,00 zł brutto	IV kwartał 2031 r.	Fundusze europejskie dla kujaw i pomorza / środki własne Gminy
6.	Budowa sieci wodno-kanalizacyjnej w Kruszynie	Rozbudowa infrastruktury Kruszyna w zakresie sieci wodno-kanalizacyjnej	300 000,00 zł brutto	IV kwartał 2025 r.	Program Rozwoju Obszarów Wiejskich



		dla potrzeb mieszkaniowych i gospodarczych miejscowości			/ środki własne Gminy
7.	Termomodernizacja budynków Szkół Podstawowych z Oddziałami Integracyjnymi w Kruszynie i w Smólniku	Termomodernizacja budynku szkoły w Kruszynie, jako działanie zmierzające do poprawy stanu budynku, podwyższenia jego walorów energetycznych, przy jednoczesnym dążeniu do zmniejszenia kosztów utrzymania obiektu	3 576 973,00 zł brutto	II kwartał 2026 r.	Narodowy Fundusz Ochrony Środowiska i Gospodarki Wodnej Program: Krajowy Plan Odbudowy i Zwiększania Odporności / środki własne Gminy
8.	Budowa ścieżek pieszo-rowerowych na terenie Kruszyna	Budowa ścieżek pieszo-rowerowych na terenie Kruszyna służy dążeniu do poprawy bezpieczeństwa użytkowników jednośladów oraz pieszych, a także przyczyni się do zwiększenia dostępności Kruszyna dla osób przyjeżdżających z zewnątrz	300 000,00 zł brutto	II kwartał 2026 r.	Fundusze europejskie dla kujaw i pomorza / środki własne Gminy

## 7. System wdrażania, promocji i monitoringu

Plan Odnowy Miejscowości Kruszyn 2025 – 2031 został zaakceptowany przez społeczność Kruszyna. Jako taki został przedstawiony i rekomendowany Radzie Gminy, jako potencjalny element systemu zarządzania rozwojem gminy, celem wprowadzenia go w życie uchwałą Rady Gminy Włocławek.

Za realizację Planu Odnowy Miejscowości Kruszyn 2025 – 2031 odpowiedzialny jest Wójt Gminy Włocławek, przy współudziale mieszkańców miejscowości Kruszyn, Rady Sołeckiej sołectwa Kruszyn oraz Sołtysa. Natomiast, z uwagi na otwartość Planu oraz możliwość realizacji nowych projektów inwestycyjnych, uprawnieniem Rady Gminy Włocławek będzie ewentualna aktualizacja Planu – w zależności od istniejących potrzeb. We wszystkich sprawach związanych z wydatkowaniem środków finansowych oraz składaniem wniosków o dotacje z różnych źródeł, samorząd gminny będzie współpracować z lokalną społecznością, Radą Sołecką oraz Sołtysem. Na każdym etapie realizacji Planu podejmowane będą działania o charakterze promocyjno – informacyjnym.

Realizacja Planu Odnowy Miejscowości Kruszyn 2025 – 2031 będzie monitorowana na bieżąco, z udziałem wszystkich podmiotów oraz komórek organizacyjnych Urzędu Gminy Włocławek zaangażowanych w proces wdrażania Planu. Monitorowanie odbywać się będzie w formie bezpośredniej, polegającej na dokonywaniu wizji lokalnej i sprawdzaniu rzeczywistego stanu realizacji działań oraz pośredniej, tzn. sprawozdawczej – polegającej na sporządzaniu analiz, zestawień, statystyk dotyczących Planu.

## 8. Podsumowanie

Plan Odnowy Miejscowości Kruszyn 2025 – 2031 jest najważniejszym dokumentem związanym z planowaniem odnowy miejscowości, jej rozwoju oraz poprawy warunków pracy i życia jej mieszkańców. Sporządzenie i uchwalenie Planu jest istotne przy aplikowaniu o środki zewnętrzne.

Niniejszy plan oddaje potrzeby mieszkańców Kruszyna. Jest przygotowany za ich wiedzą i przy ich udziale, a jego głównym celem jest wprowadzenie w życie koncepcji i wizji rozwoju miejscowości w okresie najbliższych 7 lat. Opracowanie planu ma pomóc rozwiązać problemy, pokonać ograniczenia i osiągnąć stawiane sobie przez społeczność Kruszyna cele. Plan pozwoli także na uświadomienie mieszkańcom ich znaczenia i roli w tworzeniu pomysłów na rozwój własnej społeczności lokalnej oraz na rozwój i poprawę warunków życia. Niniejszy plan stanowi także realny i niezwykle istotny wkład mieszkańców Kruszyna w rozwój całej gminy Włocławek.

Jak zaznaczono na wstępie niniejszego opracowania, Plan Odnowy Miejscowości Kruszyn 2025– 2031 ma charakter otwarty, a co za tym idzie możliwa jest jego ewentualna aktualizacja - w zależności od zmiany potrzeb społecznych i uwarunkowań finansowych. Może on zatem zostać uzupełniony o nowe inwestycje i założenia oraz kierunki rozwoju. Ewentualne modyfikacje traktowane będą z powagą jako istotne zobowiązanie mieszkańców i władz lokalnych.

Poprzez realizację wskazanych w nim inwestycji, Plan Odnowy Miejscowości Kruszyn 2025 – 2031 przyczyni się do podniesienia standardu życia mieszkańców Kruszyna oraz do zwiększenia znaczenia i atrakcyjności miejscowości na mapie powiatu włocławskiego.

## Uzasadnienie

Plan Odnowy Miejscowości Kruszyn 2025 – 2031 ma na celu pobudzenie mieszkańców do wspólnego działania na rzecz rozwoju kulturalnego i społecznego miejscowości. Realizacja zaplanowanych projektów pozwoli na integrację społeczności oraz przyniesie wymierne skutki dla rozwoju nie tylko dla miejscowości, ale też swoim zasięgiem obejmie całą Gminę. Plan Odnowy Miejscowości Kruszyn 2025 – 2031 został zatwierdzony uchwałą zebrania wiejskiego sołectwa Kruszyn, które odbyło się 20.12.2024 r.

„Odnowa wsi” to przede wszystkim działania w zakresie ochrony przyrody, podtrzymywania tradycji oraz więzi społecznych. Priorytetowym celem jest podniesienie standardu życia i pracy na wsi, wzrost atrakcyjności turystycznej i inwestycyjnej oraz zaspokojenie potrzeb społecznych i kulturalnych społeczności wiejskich.

Głównym zadaniem Planu Odnowy Miejscowości jest stworzenie warunków do rozwoju analizowanej miejscowości poprzez optymalne wykorzystanie jej walorów. Do wdrożenia kluczowych inwestycji, zaplanowanych w niniejszym dokumencie, Gmina Włocławek potrzebuje zewnętrznych źródeł finansowania, gdyż aktualny budżet nie pozwala na pełne sfinansowanie przewidzianych do realizacji przedsięwzięć.

Opracowanie zawiera charakterystykę miejscowości Kruszyn, jej historię, inwentaryzację zasobów służącą przedstawieniu stanu rzeczywistego, określenie mocnych i słabych stron miejscowości w ramach analizy SWOT, planowane kierunki rozwoju wsi, a także zakładane przedsięwzięcia wraz z szacunkowymi kosztami i harmonogramem ich realizacji w ujęciu 7-letnim.