

**STUDIUM
UWARUNKOWAŃ I KIERUNKÓW
ZAGOSPODAROWANIA PRZESTRZENNEGO
GMINY WŁOCŁAWEK**

Kierunki

Projekt

Załącznik nr 2 do uchwały
Rady Gminy Włocławek
nr /23 z dnia 2023 r.

Włocławek, październik 2023

Spis treści

III. KIERUNKI ZAGOSPODAROWANIA PRZESTRZENEGO GMINY WŁOCŁAWEK . 5

1. Cele polityki przestrzennej	5
2. Kierunki zmian w strukturze przestrzennej gminy oraz w przeznaczeniu terenów, w tym wynikające z audytu krajobrazowego	6
2.1. Kierunki zmian w strukturze przestrzennej gminy	6
2.2. Kierunki zmian w przeznaczeniu terenów	16
2.3. Wytyczne do uwzględnienia przy sporządzaniu miejscowych planów zagospodarowania przestrzennego w zakresie określenia przeznaczenia terenów oraz wskaźników intensywności wykorzystania terenu	21
3. Kierunki i wskaźniki dotyczące zagospodarowania oraz użytkowania terenów, w tym tereny przeznaczone pod zabudowę oraz tereny wyłączone spod zabudowy	21
3.1. Wskaźniki dotyczące zagospodarowania oraz użytkowania terenów przeznaczonych pod zabudowę	22
3.2. Tereny wyłączone spod zabudowy i ograniczeń w zabudowie	25
3.3. Wytyczne do uwzględnienia przy sporządzaniu miejscowych planów zagospodarowania przestrzennego dotyczące określania wymagań ładu przestrzennego, urbanistyki, architektury i zrównoważonego rozwoju.....	26
4. Obszary oraz zasady ochrony środowiska i jego zasobów, ochrony przyrody, krajobrazu, w tym krajobrazu kulturowego i uzdrowisk	27
4.1. Obszary oraz zasady ochrony środowiska i jego zasobów, ochrony przyrody	27
4.2. Obszary oraz zasady ochrony krajobrazu kulturowego	31
4.3. Obszary oraz zasady ochrony uzdrowisk	32
5. Obszary i zasady ochrony dziedzictwa kulturowego i zabytków oraz dóbr kultury współczesnej	32
5.1. Kierunki kształtowania polityki przestrzennej w zakresie dziedzictwa kulturowego	32
5.2. Obszary i zasady ochrony dóbr kultury współczesnej	33
6. Kierunki rozwoju systemów komunikacji	33
6.1. Kierunki rozwoju systemu transportowego	33
6.2. Kierunki rozwoju komunikacji zbiorowej	36
6.3. Kierunki rozwoju transportu lotniczego	36
6.4. Kierunki rozwoju transportu wodnego	36
6.5. Polityka parkingowa	36
6.6. Ruch pieszny i rowerowy	37
6.7. Zaplecze techniczne	37
7. Kierunki rozwoju systemów infrastruktury technicznej	37
7.1. Zaopatrzenie w wodę	37
7.2. Gospodarka ściekowa	40
7.3. Gospodarka energetyczna	40
7.4. Telekomunikacja i teleinformatyka	43
7.5. Gospodarka odpadami	44
8. Obszary, na których rozmieszczone będą inwestycje celu publicznego o znaczeniu lokalnym	44
9. Obszary, na których rozmieszczone będą inwestycje celu publicznego o znaczeniu ponadlokalnym, zgodnie z ustaleniami planu zagospodarowania przestrzennego województwa	45

10. Obszary, dla których obowiązkowe jest sporządzenie miejscowego planu zagospodarowania przestrzennego na podstawie przepisów odrębnych, w tym obszary wymagające przeprowadzenia scaleń i podziału nieruchomości, a także obszary przestrzeni publicznej.....	46
11. Obszary, dla których gmina zamierza sporządzić miejscowy plan zagospodarowania przestrzennego, w tym obszary wymagające zmiany przeznaczenia gruntów rolnych i leśnych na cele nierolnicze i nieleśne	47
12. Kierunki i zasady kształtowania rolniczej i leśnej przestrzeni produkcyjnej.....	49
12.1. Kierunki i zasady kształtowania rolniczej przestrzeni produkcyjnej.....	49
12.2. Kierunki i zasady kształtowania leśnej przestrzeni produkcyjnej.....	50
13. Obszary szczególnego zagrożenia powodzią oraz obszary osuwania się mas ziemnych	51
13.1. Obszary szczególnego zagrożenia powodzią	51
13.2. Obszary osuwania się mas ziemnych.....	52
13.3. Wymagania dotyczące przeciwdziałania skutkom żywiołów	52
14. Obiekty lub obszary, dla których wyznacza się w złożu kopaliny filar ochronny	53
15. Obszary pomników zagłady i ich stref ochronnych oraz obowiązujące na nich ograniczenia prowadzenia działalności gospodarczej, zgodnie z przepisami ustawy z dnia 7 maja 1999 r. o ochronie terenów byłych hitlerowskich obozów zagłady.....	53
16. Obszary wymagające przekształceń, rehabilitacji , rekultywacji lub remediacji	53
16.1. Tereny wymagające przekształceń	53
16.2. Tereny wymagające rehabilitacji	53
16.3. Tereny wymagające rekultywacji	54
16.4. Tereny wymagające remediacji	54
17. Obszary zdegradowane	54
18. Granice terenu zamkniętego i jego strefy ochronnej, w tym stref ochronnych wynikających z decyzji lokalizacyjnych wydanych przez Komisję Planowania przy Radzie Ministrów w związku z realizacją inwestycji w zakresie obronności i bezpieczeństwa państwa	55
20. Obszary, na których rozmieszczone będą urządzenia wytwarzające energię z odnawialnych źródeł energii o mocy przekraczającej 500 kW	56
21. WYTYCZNE DO UWZGLĘDNIENIA PRZY SPORZĄDZANIU MIEJSCOWYCH PLANÓW ZAGOSPODAROWANIA PRZESTRZENNEGO.....	56
IV. UZASADNIENIE ZAWIERAJĄCE OBJAŚNIENIA PRZYJĘTYCH ROZWIĄZAŃ ORAZ SYNTEZA USTALEŃ PROJEKTU STUDIUM	57
1. Uzasadnienie zawierające objaśnienia przyjętych rozwiązań.....	57
2. Synteza ustaleń projektu studium	58

III. KIERUNKI ZAGOSPODAROWANIA PRZESTRZENEGO GMINY WŁOCLAWEK

1. Cele polityki przestrzennej

Sporządzona w 2009 r. Strategia rozwoju gminy Włocławek na lata 2009-2020, która straciła aktualność, określiła cel nadrzędny rozwoju gminy „**Osiągnięcie wysokiej jakości życia mieszkańców oraz aktywizację społeczną i gospodarczą gminy**”.

W związku z powyższym Rada Gminy Włocławek uchwałą nr XXXV/234/21 z dnia 19 maja 2021 r. przystąpiła do sporządzenia nowej strategii rozwoju gminy. Projekt strategii określił wizję rozwoju gminy „**GMINA WŁOCLAWEK w 2030 roku będzie gminą, zapewniającą swoim mieszkańcom najlepsze warunki rozwoju na każdym etapie życia przez co stanie się dobrym miejscem do życia, pracy i wypoczynku**”.

W projekcie strategii zdiagnozowane zostały słabe i mocne strony gminy oraz szanse i zagrożenia. Zarysowany został plan strategiczny, zdefiniowane zostały cele operacyjne i kierunkowe oraz propozycje programów wdrożeniowych.¹

Zadaniem Studium uwarunkowań i kierunków zagospodarowania przestrzennego gminy jest określenie polityki przestrzennej i lokalnych zasad zagospodarowania przestrzennego. Priorytetem planowania przestrzennego jest dążenie do osiągnięcia ładu przestrzennego. Zgodnie z ustawą o planowaniu i zagospodarowaniu przestrzennym, termin ten oznacza takie ukształtowanie przestrzeni, które tworzy harmonijną całość oraz uwzględnia w uporządkowanych relacjach wszelkie uwarunkowania i wymagania funkcjonalne, społeczno-gospodarcze, środowiskowe, kulturowe oraz kompozycyjno-estetyczne.

Polityka przestrzenna realizowana przez Gminę powinna umożliwić realizację nakreślonych w Strategii celów. Składa się ona z polityk odnoszących się do poszczególnych komponentów tworzących całość środowiska funkcjonowania Gminy i życia mieszkańców, między innymi sposobu zagospodarowania, rozmieszczenia różnorodnych funkcji, dostępności i stanu infrastruktury technicznej, transportowej i społecznej, środowiska przyrodniczego i kulturowego, bezpieczeństwa.

Polityka przestrzenna gminy wiejskiej Włocławek prowadzona będzie w oparciu o zasadę racjonalnego wykorzystania zasobów, w tym dostępnej przestrzeni. Wśród najważniejszych potencjałów identyfikowanych na terenie gminy wyróżnia się znaczne połączenie terenów leśnych (blisko połowa powierzchni gminy – 49,3%) stwarzające wraz z innymi uwarunkowaniami przyrodniczymi dogodne warunki do rozwoju turystyki i wypoczynku; dobre gleby w południowo-zachodniej części gminy o wysokiej przydatności dla rozwoju rolnictwa oraz stosunkowo dobre położenie komunikacyjne (bliskość węzła autostradowego Włocławek Zachód, przebieg przez teren gminy trzech dróg kategorii krajowej). Ważnym czynnikiem rozwoju gminy jest również bezpośrednie sąsiedztwo miasta Włocławek będącego ważnym ośrodkiem gospodarczym i usługowym o randze wojewódzkiej.

Gmina powinna w swoim rozwoju wykorzystywać szanse związane z położeniem w obszarze funkcjonalnym miasta Włocławek, poprzez m.in. podejmowanie wraz z innymi gminami wspólnych inicjatyw, w szczególności w zakresie usług publicznych oraz realizacji inwestycji drogowych (w tym dróg rowerowych) i infrastrukturalnych. Z uwagi na położenie w sąsiedztwie miasta Włocławka widoczne jest zainteresowanie mieszkańców tego miasta osiedlaniem się na terenie gminy wiejskiej Włocławek.

Rozwój gminy wspierany będzie poprzez:

¹ Cele operacyjne i kierunkowe oraz propozycje programów wdrożeniowych określonych w projekcie Strategii znajdują się w części „Uwarunkowania”, w rozdziale 8.1. Analiza dokumentów strategicznych

- rozwój infrastruktury technicznej - zapewnienie możliwie powszechnej obsługi, wysokich standardów i pewności działania,
- rozwój infrastruktury transportowej - budowę nowych dróg publicznych i sukcesywne podnoszenie standardu technicznego istniejących dróg publicznych w celu zapewnienia dobrej dostępności do miasta Włocławek (siedziby władz Gminy), łatwego przemieszczania się pomiędzy miejscowościami oraz dobrego dostępu do dróg wyższej rangi (krajowej, wojewódzkich i powiatowych),
- zapewnienie łatwego dostępu do usług publicznych oraz wysokiej jakości ich funkcjonowania, w tym dostosowanie oferty do prognozowanych zmian struktury wiekowej ludności gminy,
- działania na rzecz rozwoju gospodarczego, w tym przygotowanie terenów pod rozwój inwestycji gospodarczych,
- rozwój funkcji turystycznej m.in. poprzez budowę dróg i szlaków rowerowych, publicznych miejsc wypoczynku i rekreacji,
- działania w sferze środowiska, polegające na ochronie najcenniejszych walorów, sanacji obszarów przekształconych i zdegradowanych, wykorzystaniu gospodarczym środowiska (rolnicza i leśna przestrzeń produkcyjna) przy uwzględnieniu równowagi pomiędzy potencjałem przyrodniczym, odpornością na antropopresję, a możliwością gospodarczej eksploatacji.

2. Kierunki zmian w strukturze przestrzennej gminy oraz w przeznaczeniu terenów, w tym wynikające z audytu krajobrazowego

Ustalenia zawarte w kolejnych rozdziałach niniejszego Studium określają kierunki działań, jakie należy podjąć w celu realizacji przyjętej polityki przestrzennej gminy. Nie przesądzają one jednak o granicach zainwestowania i użytkowania terenów.

2.1. Kierunki zmian w strukturze przestrzennej gminy

Kierunki zmian w strukturze przestrzennej gminy sformułowane zostały w oparciu o uwarunkowania rozwoju gminy, w tym:

- potrzeby i możliwości rozwoju gminy,
 - progi i ograniczenia rozwoju,
 - cele określone w strategii rozwoju gminy
- oraz bilans terenów przeznaczonych pod zabudowę.

Na określenie kierunków zmian w strukturze przestrzennej gminy nie miał wpływu audyt krajobrazowy województwa kujawsko-pomorskiego, bowiem nie został on jeszcze przyjęty. Zgodnie z projektem tego dokumentu² w obszarze gminy Włocławek nie wskazano krajobrazów priorytetowych.

W obszarze gminy wiejskiej Włocławek wyraźnie widoczne są dwie zróżnicowane części. W środkowej i południowo-wschodniej części gminy występują rozległe kompleksy leśne, w znacznej części objęte ochroną w formie parku krajobrazowego, użytków ekologicznych, rezerwatów przyrody, obszaru Natura 2000. Południowo-zachodnia część gminy ma charakter rolniczy – pola uprawne wraz z zabudową zagrodową, gdzie funkcji mieszkalnej towarzyszą budynki gospodarcze, inwentarskie, silosy itp. Zlokalizowane są też tutaj największe miejscowości Nowa Wieś i Kruszyn z wielofunkcyjną zabudową.

² Projekt audytu dostępny na stronie biuro-planowania.pl

W gminie dominuje funkcja rolnicza i leśna, ale rozwijają się również inne funkcje, jak np. gospodarcza, turystyczna. Polityka przestrzenna gminy wspierać będzie wielofunkcyjny rozwój rolnictwa i terenów wiejskich.

Strukturę funkcjonalno-przestrzenną gminy determinowaną warunkami przyrodniczymi, układem transportowym oraz zachodzącymi procesami inwestycyjnymi, należy uznać za ukształtowaną, nie wymagającą większych korekt. Realizowana zabudowa mieszkaniowa w większości bez miejscowych planów zagospodarowania przestrzennego lokalizowana jest często z nadmiernym rozproszeniem. Na części dokonanych już, licznych podziałach nieruchomości nie rozpoczęto dotychczas procesów inwestycyjnych, co może świadczyć o przedwczesnych, nie popartych popytem, działaniach właścicieli tych gruntów. Dla uporządkowania przestrzeni ważne jest ograniczenie nadmiernego rozpraszania zabudowy, w tym podziałów nieruchomości na działki budowlane oraz właściwe wyposażanie rozwijającej się zabudowy w powiązania komunikacyjne oraz niezbędne usługi podstawowe. W rejonie Józefowa, Kruszyna, Warząchewki Polskiej, Warząchewki Królewskiej, Ładnego, Nowej Wsi, ze względu na dużą presję inwestycyjną w zakresie zabudowy mieszkaniowej jednorodzinnej, wskazana jest planowa realizacja tej zabudowy oraz towarzyszącej jej infrastruktury technicznej i drogowej.

Dość nowym elementem w strukturze funkcjonalno-przestrzennej gminy jest autostrada A1 przebiegająca w zachodniej części gminy. W rejonie węzła Włocławek Zachód (położony na terenie gminy Brześć Kujawski), w miejscowości Potok przewidziane są dość duże obszary pod rozwój działalności gospodarczych. Będzie to nowy element w strukturze funkcjonalno-przestrzennej gminy. Istniejący dla części tego obszaru miejscowy plan zagospodarowania przestrzennego, poprzez odpowiednie zapisy zapewni właściwe zagospodarowanie tych terenów.

Przez obszar gminy Włocławek przewidziany jest przebieg linii kolejowej dużych prędkości (KDP), inwestycji towarzyszącej realizacji Centralnego Portu Lotniczego, która może znacząco wpłynąć na zmiany w zagospodarowaniu wschodniej części gminy, w sąsiedztwie miasta Włocławek. Ze względu jednak na nieokreślony dotychczas przebieg tej linii oraz pasa terenu niezbędnego do jej realizacji, niemożliwe jest jej wskazanie w studium i określenie skutków jakie dla gminy Włocławek wywoła.

Osiągnięcie trwałego, zrównoważonego rozwoju gminy oraz realizacja celów operacyjnych i kierunkowych oraz proponowanych programów wdrożeniowych przyjętych w projekcie strategii rozwoju gminy Włocławek nie wymaga zdecydowanych zmian w strukturze funkcjonalno-przestrzennej.

Ograniczenia rozwoju przestrzennego w zakresie inwestycji stanowią obszary objęte ochroną konserwatorską, obszary o niekorzystnych warunkach fizjograficznych, duże kompleksy gruntów wysokich klas bonitacyjnych, tereny leśne oraz obszary chronione lub planowane do ochrony.

Preferencjami rozwoju przestrzennego gminy Włocławek w zakresie inwestowania są grunty niskich klas bonitacyjnych, obszary o dobrych i dogodnych warunkach fizjograficznych, tereny stanowiące własność komunalną i państwową, a przede wszystkim tereny uzbrojone i z możliwością łatwego przyłączenia do sieci infrastruktury technicznej.

Studium uwarunkowań i kierunków zagospodarowania przestrzennego gminy jest kontynuacją polityki przestrzennej przyjętej w Studium (...) uchwalonym w 2000 r. Pozostaje w zgodzie z przyjętymi kierunkami zmian, jednocześnie aktualizując je i dostosowując do obecnych potrzeb rozwoju gminy i wymogów prawa.

Kierunki rozwoju zagospodarowania przestrzennego zostały sformułowane w oparciu o analizę istniejących uwarunkowań oraz przyjętych celów polityki przestrzennej, przedstawionych we wcześniejszym rozdziale.

Przyjmuje się podstawowe zasady kształtowania struktury funkcjonalno-przestrzennej:

- utrzymanie rolniczego i leśnego charakteru gminy. W części zachodniej gminy ograniczanie przekształcania gruntów rolnych wysokich klas bonitacyjnych na cele nierolnicze,
- tworzenie warunków dla wielofunkcyjnego rozwoju miejscowości wiejskich, w tym przede wszystkim Kruszyna i Nowej Wsi,
- dążenie do zapewnienia właściwej obsługi ludności w zakresie dostępu do usług publicznych,
- ograniczanie rozpraszania zabudowy mieszkaniowej, dążenie do tworzenia zwartej zabudowy,
- wykorzystanie rezerw terenowych w obrębie obszarów zainwestowanych poprzez ich restrukturyzację (zmiana przeznaczenia) z poszanowaniem walorów środowiska przyrodniczego i kulturowego,
- zakaz realizacji zabudowy mieszkaniowej w zabudowie produkcyjnej i produkcyjno-usługowej,
- tworzenie warunków do rozwoju turystyki i rekreacji, w tym zagospodarowanie turystyczne Zbiornika Włocławskiego przy współpracy z gminami z nim sąsiadującymi,
- ograniczanie rozpraszania zabudowy mieszkaniowej, dążenie do tworzenia zwartej zabudowy,
- wyznaczenie w obrębie Potok terenu koncentracji działalności gospodarczych,
- zakaz lokalizacji nowych dużych ferm chowu i hodowli zwierząt powyżej 90 dużych jednostek przeliczeniowych (90 DJP),
- minimalizacja konfliktów wynikających z przesłanek funkcjonalnych i przestrzennych, wywołujących negatywne skutki środowiskowe, społeczne i gospodarcze,
- dążenie do utrzymania istniejących terenów zieleni oraz lasów,
- ochronę terenów cennych przyrodniczo i kulturowo,
- utrzymanie korytarzy ekologicznych (o znaczeniu regionalnym i migracji dużych ssaków) oraz kształtowanie lokalnych korytarzy ekologicznych.

Dla zdefiniowania szczegółowych polityk przestrzennych w oparciu o analizę istniejącego zainwestowania i zagospodarowania oraz na podstawie analiz dotyczących:

- potrzeb i możliwości rozwoju gminy, w tym bilansu terenów,
- ograniczeń dla zabudowy i zagospodarowania terenu wynikających z wymogów ochrony przyrody, ochrony zabytków, ochrony środowiska i zdrowia ludzi, zagrożeń powodziowych,
- ograniczeń wysokościowych związanych z funkcjonowaniem lotniska Aeroklubu Włocławskiego w Kruszynie,
- istniejącego wyposażenia gminy w obiekty i urządzenia infrastruktury technicznej oraz możliwości jej rozwoju,
- dotychczasowego przeznaczenia terenów określonego w dotychczas obowiązującym studium,
- złożonych wniosków do studium,
- wydanych decyzji o warunkach zabudowy i zagospodarowania terenu

wyznaczono:

- 1) strefy funkcjonalne³

³ Poszczególne strefy obejmują całe obręby lub tylko ich część, zgodnie z rysunkiem „Kierunki zagospodarowania przestrzennego”

A – wielofunkcyjna – obejmuje obszary położone w obrębach: Nowa Wieś, Kruszyn, Kruszynek, Dobra Wola (miejscowość Świętosław), Kolonia Dębice,

B – mieszkaniowo-usługowa - obejmuje obszary o częściowo już ukształtowanej strukturze przestrzennej (w dużej części zwarta zabudowa, w części objęte miejscowymi planami, wskazane w obowiązującym studium pod zabudowę mieszkaniową do utrzymania ze względu na rozpoczęte procesy inwestycyjne) położone w obrębach: Modzerowo, Józefowo, Ładne, Wistka Królewska, Smólnik, Kosinowo, Adaminowo, Przerotka, Telążna Leśna, Warząchewka Polska, Warząchewka Nowa, Warząchewka Królewska, Ludwinowo, Łagiewniki, Potok,

C – produkcyjno-usługowa - obejmuje obszar położony w obrębie Potok,

D - rekreacyjno-wypoczynkowo-mieszkaniowa – obejmuje obszary położone w obrębach: Skoki Małe, Skoki Duże, Dąb Polski, Dąb Wielki, Dąb Mały,

D1 – rekreacyjno-wypoczynkowa z utrzymaniem istniejącej zabudowy mieszkaniowej – obejmuje obszary położone w obrębach Dobiegniewo, Wistka Szlachecka oraz Warząchewka Polska nad Jeziorem Wójtowskim Średnim, Jeziorem Wójtowskim Dużym oraz Jeziorem Wójtowskim Małym,

E – leśno-ekologiczna – obejmuje obszary położone w obrębach: Skoki Małe, Dąb Polski, Dąb Mały, Dąb Wielki, Dobiegniewo, Telążna Stara, Telążna Leśna, Adaminowo, Wistka Królewska, Józefowo, Modzerowo, Warząchewka Polska, Warząchewka Nowa, Ludwinowo, Nowa Wieś i Potok

F – ekologiczno-rolnicza – obejmuje obszary położone w obrębach: Łagiewniki, Ludwinowo, Warząchewka Królewska, Józefowo, Ładne, Mursk, Smólnik, Kosinowo, Przerotka, Telążna Stara, Mostki, Wistka Królewska, Modzerowo,

G – rolniczo-osadnicza – obejmuje obszary położone w obrębach: Smólsk, Nowa Wieś, Kolonia Dębice, Markowo, Gróbce, Dobra Wola, Koszanowo, Kruszynek, Kruszyn, Poddębice, Łagiewniki.

H – przekształceń związanych z działalnością wydobywczą – obejmuje obszary położone w granicy Gostynińsko-Włocławskiego Parku Krajobrazowego w obrębie Dąb Mały, Dąb Wielki, Dąb Polski, Skoki Duże, a w tym teren i obszar górniczy Skoki – Dąb Mały wraz z obszarem Natura 2000 „Żwirownia Skoki”,

W – wodna – obejmuje rzekę Wisłę

Zakres przekształceń i kierunków zmian w strukturze przestrzennej dla obszarów gminy sformułowano w odniesieniu do wyodrębnionych stref funkcjonalnych.

A – wielofunkcyjna

Obejmuje obszary położone w obrębach: Nowa Wieś, Kruszyn, Kruszynek, Dobra Wola (miejscowość Świętosław), Kolonia Dębice.

Są to obszary wielofunkcyjne obejmujące zabudowę o funkcji mieszkaniowej jednorodzinnej i wielorodzinnej, usługowej (w tym usług publicznych, sportu i rekreacji, ochrony zdrowia i opieki społecznej, kultury, oświaty, kultu religijnego) oraz produkcyjno-usługowej realizowanej w formie zwartej zabudowy.

Dopuszcza się lokalizację usług nieuciążliwych⁴ w tym handlu, jako zabudowy usługowej wolnostojącej na wydzielonych działkach oraz w ramach zabudowy mieszkaniowej zgodnie z przepisami odrębnymi.

W zabudowie produkcyjno-usługowej, dopuszcza się możliwość lokalizacji przedsięwzięć mogących potencjalnie znacząco oddziaływać na środowisko o funkcjach mieszkaniowych oraz usług zdrowia, oświaty i wychowania oraz opieki nad osobami starszymi, pod warunkiem, że uciążliwość inwestycji zamknie się w granicach własności inwestora oraz z zastosowaniem zabezpieczeń przed oddziaływaniem na sąsiednie tereny o funkcjach mieszkaniowych.

Tereny rolne włączone w obszar strefy, przy przekształcaniu na cele mieszkaniowe, mieszkaniowo-usługowe i usługowe oraz produkcyjno-usługowe wymagają rozwiązań projektowych w zakresie podziałów geodezyjnych, wydzielenia dróg wewnętrznych dla obsługi komunikacyjnej i uzbrojenia terenu.

Zaleca się, żeby zabudowa na gruntach zmeliorowanych nie kolidowała z systemem drenarskim oraz zapewniała ochronę terenów sąsiednich. W przypadku kolizji sieci drenarskiej z planowaną zabudową wymaga ona przebudowy w celu jej właściwego funkcjonowania.

Utrzymuje się istniejący układ dróg publicznych zakładając ich przebudowę do właściwych parametrów technicznych i użytkowych odpowiadającym klasom tych dróg oraz zakłada się budowę nowych dróg publicznych i wewnętrznych związanych z planowaną nową zabudową.

W zakresie gospodarki ściekowej - jako zadanie priorytetowe zakłada się likwidację wszystkich źródeł zanieczyszczeń gleby, wód powierzchniowych i podziemnych. Docelowo ustala się podłączenie posesji położonych w obszarze aglomeracji do gminnej sieci kanalizacyjnej.

W zakresie stanu czystości powietrza atmosferycznego - jako zadanie priorytetowe uznaje się likwidację źródeł emisji zanieczyszczeń pochodzących z palenisk poprzez zmianę czynnika grzewczego z tradycyjnego na paliwa ekologiczne niskoemisyjne i bezemisyjne.

Zakaz lokalizacji przedsięwzięć mogących zawsze znacząco oddziaływać na środowisko, w rozumieniu przepisów odrębnych⁵, z wyjątkiem infrastruktury technicznej i transportowej.

Ustala się zakaz lokalizowania w strefie elektrowni wiatrowych oraz fotowoltaicznych, z wyłączeniem mikroinstalacji oraz instalacji fotowoltaicznych na potrzeby własne przedsiębiorcy lokalizowanych na dachach, z ograniczeniem możliwości lokalizacji na gruncie.

B – mieszkaniowo-usługowa

Obejmuje obszary zwartej zabudowy położone w obrębach: Modzerowo, Józefowo, Ładne, Wistka Królewska, Smólnik, Kosinowo, Adaminowo, Przerotka, Telążna Leśna, Warząchewka Polska, Warząchewka Nowa, Warząchewka Królewska, Ludwinowo, Łagiewniki, Potok.

Są to obszary o dominującej funkcji mieszkaniowej realizowanej w formie dość zwartej zabudowy mieszkaniowej jednorodzinnej i zagrodowej.

Dopuszcza się lokalizację usług nieuciążliwych w tym handlu, jako zabudowy usługowej wolnostojącej na wydzielonych działkach oraz w ramach zabudowy mieszkaniowej, zgodnie z przepisami odrębnymi.

W obszarach pozbawionych czytelnej struktury przestrzennej, a także w terenach przeznaczonych pod nowe zainwestowanie, w obrębie określonej jednostki urbanistycznej należy dążyć do kształtowania zabudowy stanowiącej harmonijny zespół, nawiązujący do siebie architektonicznie, materiałowo i kolorystycznie.

⁴ Rozporządzenie Rady Ministrów z dnia 9 listopada 2010 r. w sprawie przedsięwzięć mogących zawsze znacząco i potencjalnie znacząco oddziaływać na środowisko

⁵ Rozporządzenie Rady Ministrów z dnia 10 września 2019 r. w sprawie przedsięwzięć mogących zawsze znacząco i potencjalnie znacząco oddziaływać na środowisko

Zaleca się tworzenie przestrzeni publicznych, m.in: skwerów, placów, zieleńców wzbogaconych małą architekturą.

Tereny rolne włączone w obszar strefy, przy przekształcaniu na cele mieszkaniowe, mieszkaniowo-usługowe i usługowe wymagają rozwiązań projektowych w zakresie podziałów geodezyjnych, wydzielenia dróg wewnętrznych dla obsługi komunikacyjnej i uzbrojenia terenu.

Zakaz zabudowy terenów lasów włączonych w obszar strefy dla których nie dokonano zmiany przeznaczenia na cele inne niż leśne (nie dotyczy inwestycji celu publicznego z zakresu łączności publicznej).

Zaleca się, żeby zabudowa na gruntach zmeliorowanych nie kolidowała z systemem drenarskim oraz zapewniała ochronę terenów sąsiednich. W przypadku kolizji sieci drenarskiej z planowaną zabudową wymaga ona przebudowy w celu jej właściwego funkcjonowania.

Utrzymuje się istniejący układ dróg publicznych zakładając ich przebudowę do właściwych parametrów technicznych i użytkowych przypisanych klasom dróg oraz zakłada się budowę nowych dróg wewnętrznych związanych z planowaną nową zabudową.

W zakresie gospodarki ściekowej - jako zadanie priorytetowe zakłada się likwidację wszystkich źródeł zanieczyszczeń gleby, wód powierzchniowych i podziemnych. Ustala się podłączenie posesji do gminnej sieci kanalizacyjnej, budowę przydomowych oczyszczalni ścieków lub zbiorników szczelnych okresowo wybieralnych.

W zakresie stanu czystości powietrza atmosferycznego - jako zadanie priorytetowe uznaje się likwidację źródeł emisji zanieczyszczeń pochodzących z palenisk poprzez zmianę czynnika grzewczego z tradycyjnego na paliwa ekologiczne niskoemisyjne i bezemisyjne.

W obszarach położonych w granicy Gostynińsko-Włocławskiego Parku krajobrazowego, zgodnie z rozporządzeniem Nr 37/2004 Wojewody Kujawsko-Pomorskiego z dnia 3 grudnia 2004 roku w sprawie Gostynińsko - Włocławskiego Parku Krajobrazowego w części województwa kujawsko-pomorskiego (Dz. Urz. Woj. Kuj. - Pom. z 2004 r.), ustala się konieczność uwzględnienia ochrony przyrodniczych i krajobrazowych walorów oraz zakazów wynikających z ww. rozporządzenia.

Zakaz lokalizacji przedsięwzięć mogących znacząco oddziaływać na środowisko, w rozumieniu przepisów odrębnych⁶, z wyjątkiem infrastruktury technicznej i transportowej.

Ustala się zakaz lokalizowania w strefie elektrowni wiatrowych oraz fotowoltaicznych, z wyłączeniem mikroinstalacji oraz instalacji fotowoltaicznych na potrzeby własne przedsiębiorcy lokalizowanych na dachach, z ograniczeniem możliwości lokalizacji na gruncie.

C – produkcyjno-usługowa

Obejmuje obszar położony w obrębie Potok planowany do zagospodarowania zgodnie z miejscowym planem zagospodarowania przestrzennego.

Jest to obszar położony w bliskim sąsiedztwie węzła autostradowego Włocławek Zachód predysponowany do lokalizacji działalności gospodarczych o dużej skali.

W obszarze tym dopuszcza się lokalizację przedsięwzięć mogących potencjalnie znacząco i zawsze znacząco oddziaływać na środowisko⁷.

Dla każdej lokalizacji zakładu przemysłowego, produkcyjno-usługowego lub usług uciążliwych, zgodnie z obowiązującymi przepisami, należy przeprowadzić postępowanie w sprawie oceny oddziaływania na środowisko.

Przy granicy z terenami mieszkaniowo-usługowymi lokalizować działalności usługowe nieuciążliwe oraz stosować rozwiązania chroniące zabudowę mieszkaniową, w tym pasy zieleni wielopiętrowej, zimozielonej.

⁶ Rozporządzenie Rady Ministrów z dnia 10 września 2019 r. w sprawie przedsięwzięć mogących zawsze znacząco i potencjalnie znacząco oddziaływać na środowisko

⁷ Rozporządzenie Rady Ministrów z dnia 10 września 2019 r. w sprawie przedsięwzięć mogących zawsze znacząco i potencjalnie znacząco oddziaływać na środowisko

Tereny pod nowe inwestycje wyposażyć w odpowiednie systemy komunikacji wewnętrznej (drogi, parkingi).

Ustala się zakaz lokalizowania w strefie elektrowni wiatrowych oraz fotowoltaicznych, z wyłączeniem mikroinstalacji.

D - rekreacyjno-wypoczynkowo-mieszkaniowa

Obejmuje obszary położone w obrębach: Skoki Małe, Skoki Duże, Dąb Polski, Dąb Wielki, Dąb Mały. Położona jest w granicy obszaru Gostynińsko-Włocławskiego Parku Krajobrazowego, w bezpośrednim sąsiedztwie Obszaru Natura 2000 „Żwirownia Skoki”.

Utrzymuje się istniejącą zabudowę rekreacji indywidualnej i zabudowę mieszkaniową jednorodzinną oraz istniejące zagospodarowanie, w tym z zakresu infrastruktury technicznej wraz z możliwością wyposażenia obszaru w nowe obiekty oraz dostosowania ich do szerokiej oferty sportowo-rekreacyjnej.

W planowanej zabudowie i zagospodarowaniu terenów uwzględniać obowiązujące przepisy odrębne, w tym związane z ochroną walorów Gostynińsko Włocławskiego Parku Krajobrazowego.

Zgodnie z rozporządzeniem Nr 37/2004 Wojewody Kujawsko-Pomorskiego z dnia 3 grudnia 2004 roku w sprawie Gostynińsko - Włocławskiego Parku Krajobrazowego w części województwa kujawsko-pomorskiego (Dz. Urz. Woj. Kuj. - Pom. z 2004 r.), ustala się konieczność uwzględnienia ochrony przyrodniczych i krajobrazowych walorów oraz zakazów wynikających z ww. rozporządzenia.

Zakaz lokalizacji przedsięwzięć mogących zawsze znacząco i potencjalnie znacząco oddziaływać na środowisko, w rozumieniu przepisów odrębnych⁸, z wyjątkiem infrastruktury technicznej i transportowej.

W strefie zakazuje się lokalizowania obiektów związanych z hodowlą i chowem zwierząt, a także innych obiektów mogących stanowić zagrożenie dla położonego w sąsiedztwie obszaru Natura 2000.

Obszary dotychczas niezagospodarowane, niekwalifikujące się do zabudowy zagospodarować zielenią.

Ustala się zakaz lokalizowania w strefie elektrowni wiatrowych oraz fotowoltaicznych, z wyłączeniem mikroinstalacji oraz instalacji fotowoltaicznych na potrzeby własne przedsiębiorcy lokalizowanych na dachach, z ograniczeniem możliwości lokalizacji na gruncie.

D1 – rekreacyjno-wypoczynkowa z utrzymaniem istniejącej zabudowy

Obejmuje obszary w obrębach Dobiegniewo, Wistka Szlachecka oraz Warząchewka Polska nad Jeziorem Wójtowskim Średnim i Jeziorem Wójtowskim Dużym.

Priorytetem w tej strefie jest zachowanie funkcji przyrodniczych, zapobieganie fragmentacji środowiska i ograniczanie aktywności inwestycyjnej.

Utrzymuje się istniejącą w tym obszarze zabudowę, w tym rekreacji indywidualnej, mieszkaniową, zagrodową i usługową z możliwością jej rozbudowy i przebudowy, a także istniejące zagospodarowanie z zakresu infrastruktury technicznej i transportu.

Dopuszcza się nową zabudowę rekreacji indywidualnej oraz usługową związaną z funkcją rekreacyjną przy uwzględnieniu obowiązujących przepisów odrębnych.

⁸ Rozporządzenie Rady Ministrów z dnia 10 września 2019 r. w sprawie przedsięwzięć mogących zawsze znacząco i potencjalnie znacząco oddziaływać na środowisko

Zakaz lokalizacji przedsięwzięć mogących zawsze znacząco i potencjalnie znacząco oddziaływać na środowisko, w rozumieniu przepisów odrębnych⁹, z wyjątkiem infrastruktury technicznej i transportowej.

Nakaz utrzymania drożności korytarzy ekologicznych.

Ustala się zakaz lokalizowania w strefie elektrowni wiatrowych oraz fotowoltaicznych, z wyłączeniem mikroinstalacji oraz instalacji fotowoltaicznych na potrzeby własne przedsiębiorcy lokalizowanych na dachach, z ograniczeniem możliwości lokalizacji na gruncie.

E – leśno-ekologiczna

Obejmuje obszary położone w obrębach: Skoki Małe, Dąb Polski, Dąb Mały, Dąb Wielki, Dobiegiewo, Telążna Stara, Telążna Leśna, Adaminowo, Wistka Królewska, Józefowo, Modzerowo, Warząchewka Polska, Warząchewka Nowa, Ludwinowo, Nowa Wieś i Potok. Większość strefy położona jest w granicy Gostynińsko Włocławskiego Parku Krajobrazowego.

Są to obszary zarówno rolnicze jak i leśne, przez które przebiegają korytarze ekologiczne. Priorytetem w tej strefie jest zachowanie funkcji przyrodniczych, zapobieganie fragmentacji środowiska i ograniczanie aktywności inwestycyjnej.

Nakaz utrzymania drożności korytarzy ekologicznych.

Utrzymuje się istniejącą zabudowę letniskową, rekreacji indywidualnej, mieszkaniową jednorodziną i zagrodową, usługową i produkcyjno-usługową, z możliwością jej rozbudowy, przebudowy i zmiany sposobu użytkowania na funkcję, która nie będzie kolidowała z istniejącym w sąsiedztwie zainwestowaniem.

Dopuszcza się realizację nowej zabudowy zagrodowej i mieszkaniowej jednorodzinnej, wskazana jest jej lokalizacja w sąsiedztwie istniejącej infrastruktury technicznej i transportowej.

W zabudowie zagrodowej zakazuje się lokalizowania nowych przedsięwzięć mogących zawsze znacząco i potencjalnie znacząco oddziaływać na środowisko¹⁰ związanych z chowem i hodowlą zwierząt, a także innych obiektów mogących stanowić zagrożenie dla środowiska, w tym położonych w sąsiedztwie jezior. Nową zabudowę realizować z uwzględnieniem obowiązujących przepisów odrębnych, w tym związanych z ochroną walorów Gostynińsko Włocławskiego Parku Krajobrazowego.

W obszarach położonych w granicy Gostynińsko-Włocławskiego Parku Krajobrazowego, zgodnie z rozporządzeniem Nr 37/2004 Wojewody Kujawsko-Pomorskiego z dnia 3 grudnia 2004 roku w sprawie Gostynińsko - Włocławskiego Parku Krajobrazowego w części województwa kujawsko-pomorskiego (Dz. Urz. Woj. Kuj. - Pom. z 2004 r.), ustala się konieczność uwzględnienia ochrony przyrodniczych i krajobrazowych walorów oraz zakazów wynikających z ww. rozporządzenia.

Wskazane jest wytyczenie turystycznych tras rowerowych, nordic walking itp. wraz z miejscami odpoczynku.

Utrzymuje się istniejący cmentarz komunalny miasta Włocławek, w miejscowości Pińczata wraz z związaną z nim zabudową usługową. Dopuszcza się jego rozbudowę w granicach obowiązującego miejscowego planu zagospodarowania przestrzennego, zgodnie z rysunkiem „Kierunki zagospodarowania przestrzennego”.

⁹ Rozporządzenie Rady Ministrów z dnia 10 września 2019 r. w sprawie przedsięwzięć mogących zawsze znacząco i potencjalnie znacząco oddziaływać na środowisko

¹⁰ Przedsięwzięcia nie należące do mogących zawsze znacząco i potencjalnie znacząco oddziaływać na środowisko, zgodnie z Rozporządzeniem Rady Ministrów z dnia 10 września 2019 r. w sprawie przedsięwzięć mogących znacząco oddziaływać na środowisko (Dz. U. z 2019 r. poz. 1839 z późn. zm.)

Zakaz lokalizacji przedsięwzięć mogących znacząco oddziaływać na środowisko, w rozumieniu przepisów odrębnych¹¹, z wyjątkiem infrastruktury technicznej i transportowej.

Dopuszcza się zalesianie gruntów o niskiej przydatności dla rolnictwa, a zwłaszcza tych przylegających do kompleksów leśnych.

W strefie nie dopuszcza się lokalizacji elektrowni wiatrowych oraz systemów fotowoltaicznych.

F – ekologiczno-rolnicza

Obejmuje obszary położone w obrębach: Łagiewniki, Ludwinowo, Warząchewka Królewska, Józefowo, Ładne, Mursk, Smólnik, Kosinowo, Przerytka, Telążna Stara, Mostki, Wistka Królewska, Modzerowo.

Są to obszary zarówno rolnicze jak i leśne. Priorytetem w tej strefie jest zachowanie funkcji przyrodniczych, zapobieganie fragmentacji środowiska i ograniczanie aktywności inwestycyjnej.

Nakaz utrzymania drożności korytarzy ekologicznych.

Utrzymuje się istniejącą zabudowę z możliwością jej rozbudowy, przebudowy i zmiany sposobu użytkowania na funkcję, która nie będzie kolidowała z istniejącym w sąsiedztwie zainwestowaniem. Dopuszcza się możliwość realizacji nowej zabudowy mieszkaniowej jednorodzinnej i usługowej, w tym usług publicznych oraz usług związanych z gospodarką leśną lub rolnictwem. Wskazana jest jej lokalizacja w sąsiedztwie istniejącej infrastruktury technicznej i transportowej.

W zabudowie zagrodowej zakazuje się lokalizowania nowych przedsięwzięć mogących zawsze znacząco i potencjalnie znacząco oddziaływać na środowisko związanych z chowem i hodowlą zwierząt, a także innych obiektów mogących stanowić zagrożenie dla środowiska. Nową zabudowę realizować z uwzględnieniem obowiązujących przepisów odrębnych, w tym związanych z ochroną walorów Gostynińsko Włocławskiego Parku Krajobrazowego.

W obszarach położonych w granicy Gostynińsko-Włocławskiego Parku krajobrazowego, zgodnie z rozporządzeniem Nr 37/2004 Wojewody Kujawsko-Pomorskiego z dnia 3 grudnia 2004 roku w sprawie Gostynińsko - Włocławskiego Parku Krajobrazowego w części województwa kujawsko-pomorskiego (Dz. Urz. Woj. Kuj. - Pom. z 2004 r.), ustala się konieczność uwzględnienia ochrony przyrodniczych i krajobrazowych walorów oraz zakazów wynikających z ww. rozporządzenia.

Dopuszcza się zalesianie gruntów o niskiej przydatności dla rolnictwa, a zwłaszcza tych przylegających do kompleksów leśnych.

Dopuszcza się lokalizację instalacji do produkcji odnawialnych źródeł energii o mocy powyżej 500 kW z wykluczeniem przedsięwzięć mogących zawsze znacząco i potencjalnie znacząco oddziaływać na środowisko¹² oraz elektrowni wiatrowych.

G – rolniczo-osadnicza

Obejmuje obszary położone w obrębach: Smólsk, Nowa Wieś, Kolonia Dębice, Markowo, Gróbcze, Dobra Wola, Koszanowo, Kruszynek, Kruszyn, Poddębice, Łagiewniki.

W strefie występują dobre gleby, wskazane do wykorzystania na cele intensywnej produkcji rolnej. Wskazana jest komasacja arealów. Istniejące tereny zabudowane, w tym usługowe, mogą zachować swoją dotychczasową funkcję niezwiązaną z funkcją rolniczą (z możliwością rozbudowy, przebudowy).

¹¹ Przedsięwzięcia nie należące do mogących zawsze znacząco i potencjalnie znacząco oddziaływać na środowisko, zgodnie z Rozporządzeniem Rady Ministrów z dnia 10 września 2019 r. w sprawie przedsięwzięć mogących znacząco oddziaływać na środowisko (Dz. U. z 2019 r. poz. 1839 z późn. zm.)

¹² Przedsięwzięcia nie należące do mogących zawsze znacząco i potencjalnie znacząco oddziaływać na środowisko, zgodnie z Rozporządzeniem Rady Ministrów z dnia 10 września 2019 r. w sprawie przedsięwzięć mogących znacząco oddziaływać na środowisko (Dz. U. z 2019 r. poz. 1839 z późn. zm.)

Możliwa jest realizacja nowych budynków mieszkalnych jednorodzinnych a także budynków i budowli związanych z prowadzeniem działalności rolniczej. Nie dopuszcza się możliwości dokonywania podziału gruntów rolnych na cele zabudowy mieszkaniowej jednorodzinnej niezwiązanej z funkcją rolniczą.

Dopuszcza się realizację usług służących zaspokajaniu potrzeb lokalnych społeczności (usług handlu, społecznych, ochrony zdrowia, sportu, rekreacji itp.)

W zakresie gospodarowania rolniczą przestrzenią produkcyjną ustala się ochronę gruntów rolnych o wysokich klasach bonitacyjnych przed wyłączeniem z produkcji rolnej.

Zaleca się, żeby zabudowa na gruntach zmeliorowanych nie kolidowała z systemem drenarskim oraz zapewniała ochronę terenów sąsiednich. W przypadku kolizji sieci drenarskiej z planowaną zabudową wymaga ona przebudowy w celu jej właściwego funkcjonowania.

W ramach ochrony gleb przed erozją wietrzną zaleca się utrzymanie i wprowadzenie zadrzewień i zakrzaczeń śródpolnych jak również wzbogacanie terenów zabudowanych o zieleń niską i wysoką. Dopuszcza się zaprzestanie rolniczego użytkowania gruntów o najniższych klasach bonitacyjnych oraz ich zalesianie i zadrzewianie. Dotyczy to zwłaszcza terenów bezpośrednio przylegających do istniejących kompleksów leśnych.

W zakresie gospodarki ściekowej - jako zadanie priorytetowe zakłada się likwidację wszystkich źródeł zanieczyszczeń gleby, wód powierzchniowych i podziemnych poprzez budowę ekologicznych oczyszczalni przydomowych. Dopuszcza się odprowadzanie ścieków do szczelnych zbiorników okresowo opróżnianych, w przypadku gdy warunki gruntowo-wodne nie będą odpowiednie dla lokalizacji oczyszczalni przydomowych.

W zakresie stanu czystości powietrza atmosferycznego - jako zadanie priorytetowe uznaje się kontynuowanie procesu transformacji energetycznej, czyli odchodzenie od spalania paliw kopalnych na rzecz paliw ekologicznych niskoemisyjnych i bezemisyjnych. Skutkiem tego procesu będzie stopniowa likwidacja źródeł emisji zanieczyszczeń pochodzących m.in. z palenisk.

Dopuszcza się lokalizację instalacji do produkcji odnawialnych źródeł energii (w tym budowę systemów fotowoltaicznych o mocy powyżej 500 kW) zgodnie z funkcjonującym prawodawstwem w tym zakresie. Ewentualna lokalizacja odnawialnych źródeł energii, a zwłaszcza energetyki słonecznej preferowana jest w sąsiedztwie autostrady A1. Pożądany jest także dalszy rozwój mikroinstalacji towarzyszący zabudowie.

H – przekształceń związanych z działalnością wydobywczą

Obejmuje obszary położone w granicy Gostynińsko-Włocławskiego Parku Krajobrazowego w obrębie Dąb Mały, Dąb Wielki, Dąb Polski, Skoki Duże, a w tym teren i obszar górniczy Skoki – Dąb Mały wraz z obszarem Natura 2000 „Żwirownia Skoki”.

Utrzymuje się istniejącą w tym obszarze zabudowę, w tym rekreacji indywidualnej i mieszkaniową z możliwością jej rozbudowy i przebudowy, a także istniejące zagospodarowanie z zakresu infrastruktury technicznej i transportu.

Zakaz lokalizacji nowej zabudowy mieszkaniowej oraz rekreacyjnej.

W istniejącej zabudowie i zagospodarowaniu terenów uwzględniać obowiązujące przepisy odrębne, w tym związane z ochroną walorów Gostynińsko Włocławskiego Parku Krajobrazowego.

Zakaz lokalizacji przedsięwzięć mogących znacząco oddziaływać na środowisko, w rozumieniu przepisów odrębnych¹³, z wyjątkiem inwestycji związanych z działalnością wydobywania i przetwarzania surowców oraz infrastruktury technicznej i transportowej.

¹³ Przedsięwzięcia nie należące do mogących zawsze znacząco i potencjalnie znacząco oddziaływać na środowisko, zgodnie z Rozporządzeniem Rady Ministrów z dnia 10 września 2019 r. w sprawie przedsięwzięć mogących znacząco oddziaływać na środowisko (Dz. U. z 2019 r. poz. 1839 z późn. zm.)

Utrzymuje się istniejącą działalność górniczą, z możliwością wydobycia i przetwarzania surowców naturalnych zgodnie z przepisami odrębnymi. Dopuszcza się do realizacji obiekty kubaturowe, urządzenia komunikacyjne oraz urządzenia pomocnicze bezpośrednio związane z działalnością wydobycia i przetwarzania surowców.

Priorytetem w tej strefie jest respektowanie planu zadań ochronnych dla obszaru Natura 2000 Żwirownia Skoki PLB040005. W obszarze Natura 2000 zabrania się podejmowania działań mogących, osobno lub w połączeniu z innymi działaniami, znacząco negatywnie oddziaływać na cele ochrony obszaru Natura 2000, w tym w szczególności:

- pogorszyć stan siedlisk przyrodniczych lub siedlisk gatunków roślin i zwierząt, dla których ochrony wyznaczono obszar Natura 2000,
- wpłynąć negatywnie na gatunki, dla których ochrony został wyznaczony obszar Natura 2000,
- pogorszyć integralność obszaru Natura 2000 lub jego powiązania z innymi obszarami.

Dopuszcza się wykorzystanie zbiorników wodnych do celów rekreacyjnych.

Preferowanym kierunkiem rekultywacji terenów poeksploatacyjnych winien być kierunek wodny lub leśny.

W strefie nie dopuszcza się lokalizacji elektrowni wiatrowych oraz systemów fotowoltaicznych.

W – wodna

Obejmuje rzekę Wisłę. Zagospodarowanie strefy zgodnie z przepisami odrębnymi.

2.2. Kierunki zmian w przeznaczeniu terenów

Uwzględniając bilans terenów przeznaczonych pod zabudowę, w poszczególnych strefach funkcjonalnych wyodrębniono tereny o różnych kierunkach zmian przeznaczenia i użytkowania (oznaczone na rysunku „*Kierunki zagospodarowania przestrzennego*”):

MU – tereny zabudowy mieszkaniowo-usługowej

Tereny o dominującej funkcji mieszkaniowej jednorodzinnej oraz tereny usług, w tym rzemiosła. Dopuszcza się realizację usług podstawowych związanych z obsługą mieszkańców, zabudowy mieszkaniowej wielorodzinnej, terenów zieleni urządzonej, infrastruktury technicznej oraz urządzeń sportowych.

W zabudowie mieszkaniowej i jej sąsiedztwie zakaz realizacji przedsięwzięć mogących znacząco oddziaływać na środowisko w rozumieniu przepisów odrębnych oraz usług niepożądanych społecznie¹⁴.

Kształtowanie nowej zabudowy uwzględniać powinno zapewnienie odpowiedniego układu komunikacyjnego (drogi spełniające wymogi dróg pożarowych określone przepisami odrębnymi), wyposażenie terenu w niezbędne urządzenia i obiekty infrastruktury technicznej.

Nową zabudowę kształtować z uwzględnieniem ograniczeń wynikających z przepisów odrębnych. Dbałość o ład przestrzenny zapewnią ustalenia dotyczące form zabudowy określone w planach miejscowych.

MW – tereny zabudowy mieszkaniowej wielorodzinnej

¹⁴ należy przez to rozumieć instalacje i urządzenia do odzysku lub unieszkodliwiania odpadów oraz punkty ich zbierania i magazynowania, z wyłączeniem odpadów powstających na danym terenie, prosektoria, spopielarnie zwłok, warsztaty ślusarskie i samochodowe, blacharnie, lakiernie, stolarnie, zakłady kamieniarskie, stacje paliw itp.,

W zabudowie mieszkaniowej wielorodzinnej dopuszcza się lokalizację usług nieuciążliwych dla środowiska, związanych z obsługą mieszkańców; również jako zabudowy usługowej wolnostojącej na wydzielonych działkach.

Zaleca się tworzenie przestrzeni publicznych, m.in: skwerów, placów, zieleńców wzbogaconych małą architekturą.

W terenach planowanych pod nowe zainwestowanie wprowadzać rozwiązania komunikacyjne (drogi przystosowane do celów przeciwpożarowych) zapewniające sprawną komunikację oraz bezpieczne połączenie z istniejącym układem sieci drogowej.

Zaleca się tworzenie ogólnodostępnych miejsc parkingowych oraz zespołów garażowych. Unikać lokalizacji garaży blaszanych i innych obiektów tymczasowych.

Nową zabudowę kształtować z uwzględnieniem ograniczeń wynikających z przepisów odrębnych.

ML/MN – tereny zabudowy letniskowej / tereny zabudowy mieszkaniowej jednorodzinnej

Tereny w całości położone w granicy Gostynińsko-Włocławskiego Parku Krajobrazowego, dla których obowiązują przepisy Rozporządzenia Nr 37/2004 Wojewody Kujawsko-Pomorskiego z dn. 3 grudnia 2004 r. w sprawie Gostynińsko-Włocławskiego Parku Krajobrazowego, w tym zakaz budowania nowych obiektów budowlanych w pasie szerokości 100 m od linii brzegów rzek, jezior i innych zbiorników wodnych, z wyjątkiem obiektów służących turystyce wodnej, gospodarce wodnej lub rybackiej (§ 4 pkt. 7. ww. rozporządzenia).

Tereny o dominującej funkcji rekreacji indywidualnej. Dopuszcza się realizację nowej zabudowy rekreacji indywidualnej oraz usług podstawowych związanych z obsługą mieszkańców (usługi handlu, obiekty gastronomii, urządzeń sportowych itp.), terenów zieleni urządzonej, infrastruktury technicznej.

Tereny z możliwością zabudowy mieszkaniowej jednorodzinnej.

Dopuszcza się wyłącznie realizację obiektów usługowych nie zaliczonych do przedsięwzięć mogących znacząco oddziaływać na środowisko w rozumieniu przepisów odrębnych.

Zakaz realizacji usług niepożądanych społecznie¹⁵.

Nową zabudowę kształtować wraz z zapewnieniem odpowiedniego układu komunikacyjnego (drogi spełniające wymogi dróg pożarowych określone przepisami odrębnymi) oraz niezbędnych urządzeń i obiektów infrastruktury technicznej

U – tereny zabudowy usługowej

Tereny przeznaczone na działalność usługową nieuciążliwą (nie zaliczoną do przedsięwzięć mogących znacząco oddziaływać na środowisko).

W zabudowie usługowej dopuszcza się realizację zabudowy mieszkaniowej na podstawie analiz urbanistycznych, w nawiązaniu do zabudowy sąsiedniej, z uwzględnieniem spójności kompozycji przestrzennej.

ML – tereny zabudowy letniskowej

Tereny o dominującej funkcji rekreacji indywidualnej. Dopuszcza się realizację nowej zabudowy rekreacji indywidualnej oraz usług podstawowych związanych z sezonową obsługą mieszkańców (usługi handlu, obiekty gastronomii, urządzeń sportowych itp.), terenów zieleni urządzonej, infrastruktury technicznej.

Dopuszcza się wyłącznie realizację obiektów usługowych nie zaliczonych do przedsięwzięć mogących znacząco oddziaływać na środowisko w rozumieniu przepisów odrębnych.

¹⁵ należy przez to rozumieć instalacje i urządzenia do odzysku lub unieszkodliwiania odpadów oraz punkty ich zbierania i magazynowania, z wyłączeniem odpadów powstających na danym terenie, prosekatoria, spopielarnie zwłok, warsztaty ślusarskie i samochodowe, blacharnie, lakiernie, stolarnie, zakłady kamieniarskie, stacje paliw itp.,

Nową zabudowę kształtować wraz z zapewnieniem odpowiedniego układu komunikacyjnego (drogi przystosowane do celów przeciwpożarowych) oraz niezbędnych urządzeń i obiektów infrastruktury technicznej.

Utrzymuje się istniejącą zabudowę mieszkaniową, z możliwością jej rozbudowy, nadbudowy i przebudowy.

Część terenów w całości położonych jest w granicy Gostynińsko-Włocławskiego Parku Krajobrazowego, dla których obowiązują przepisy Rozporządzenia Nr 37/2004 Wojewody Kujawsko-Pomorskiego z dn. 3 grudnia 2004 r. w sprawie Gostynińsko-Włocławskiego Parku Krajobrazowego, w tym zakaz budowania nowych obiektów budowlanych w pasie szerokości 100 m od linii brzegów rzek, jezior i innych zbiorników wodnych, z wyjątkiem obiektów służących turystyce wodnej, gospodarce wodnej lub rybackiej (§ 4 pkt. 7. ww. rozporządzenia).

PU – tereny zabudowy produkcyjno-usługowej

Dla rozwoju działalności produkcyjno-usługowej wyznacza się strefę C produkcyjno-usługową oraz utrzymuje się istniejące tereny zabudowy produkcyjno-usługowej w pozostałych strefach z możliwością ich przebudowy, rozbudowy i zmiany sposobu użytkowania.

Dopuszcza się możliwość lokalizacji przedsięwzięć mogących zawsze znacząco i potencjalnie znacząco oddziaływać na środowisko – pod warunkiem, że uciążliwość inwestycji zamknie się w granicach własności inwestora (nie dotyczy urządzeń infrastruktury łączności), przy zastosowaniu zabezpieczeń przed oddziaływaniem na sąsiednie tereny o funkcjach mieszkaniowych.

Zakaz lokalizacji przedsięwzięć mogących zawsze znacząco oddziaływać na środowisko w bezpośrednim sąsiedztwie zabudowy mieszkaniowej.

Dopuszcza się realizację przedsięwzięć mogących potencjalnie znacząco oddziaływać na środowisko w sąsiedztwie zabudowy mieszkaniowej pod warunkiem zastosowania zabezpieczeń w postaci pasów zieleni.

W terenach planowanych pod nowe zainwestowanie wprowadzać rozwiązania komunikacyjne (drogi spełniające wymogi dróg pożarowych określone przepisami odrębnymi) zapewniające sprawną komunikację wewnętrzną oraz bezpieczne połączenie z istniejącym układem sieci drogowej oraz zapewnić odpowiednią liczbę miejsc postojowych również dla samochodów ciężarowych.

Nie dopuszcza się przeznaczania tych terenów na zabudowę systemami fotowoltaicznymi z wyłączeniem służących potrzebom przedsiębiorców, przy czym wyklucza się ich lokalizację na gruncie.

W – tereny zabudowy wielofunkcyjnej – mieszkaniowej, usługowej, produkcyjnej (kontynuacja i uzupełnienie istniejącej zabudowy)

Tereny o dominującej funkcji mieszkaniowej jednorodzinnej oraz tereny usług, w tym rzemiosła i tereny produkcyjno-usługowe. Dopuszcza się realizację usług podstawowych związanych z obsługą mieszkańców, zabudowy mieszkaniowej wielorodzinnej, terenów zieleni urządzonej, infrastruktury technicznej oraz urządzeń sportowych.

Utrzymuje się istniejącą zabudowę produkcyjno-usługową z możliwością jej rozbudowy. Dopuszcza się realizację obiektów usługowych i nowych zakładów produkcyjno-usługowych nie zaliczonych do przedsięwzięć mogących zawsze znacząco oddziaływać na środowisko w rozumieniu przepisów odrębnych.

W zabudowie mieszkaniowej i jej sąsiedztwie zakaz realizacji usług niepożądanych społecznie¹⁶.

¹⁶ należy przez to rozumieć instalacje i urządzenia do odzysku lub unieszkodliwiania odpadów oraz punkty ich zbierania i magazynowania, z wyłączeniem odpadów powstających na danym terenie, prosektoria, spopieliarnie zwłok, warsztaty ślusarskie i samochodowe, blacharnie, lakiernie, stolarnie, zakłady kamieniarskie, stacje paliw itp.,

Kształtowanie nowej zabudowy uwzględniać powinno zapewnienie odpowiedniego układu komunikacyjnego (drogi spełniające wymogi dróg pożarowych określone przepisami odrębnymi), wyposażenie terenu w niezbędne urządzenia i obiekty infrastruktury technicznej.

Nową zabudowę kształtować z uwzględnieniem ograniczeń wynikających z przepisów odrębnych. Dbałość o ład przestrzenny zapewnią ustalenia dotyczące form zabudowy określone w planach miejscowych.

URW – tereny usług sportu, rekreacji i wypoczynku, w tym ogrody działkowe

W terenach o funkcji usług sportu i rekreacji utrzymuje się dotychczasowe zagospodarowanie wraz z możliwością wyposażenia w nowe obiekty, urządzenia sportowe i rekreacyjne oraz dostosowanie terenów do szerokiej oferty sportowej i rekreacyjnej. Dopuszcza się realizację obiektów i urządzeń towarzyszących usługom sportu i rekreacji takich jak, między innymi: usługi gastronomii, handlu, kultury, obiekty administracyjno-socjalne lub techniczne, tereny zieleni urządzonej, parkingi oraz tereny infrastruktury technicznej

Utrzymuje się dotychczasową funkcję ogrodów działkowych z możliwością budowy, rozbudowy, przebudowy budynków służących członkom ogrodów działkowych – administracji, drobnym usługom. Dopuszcza się realizację małej architektury służącej wypoczynkowi i rekreacji, a także rozbudowę, przebudowę istniejącej infrastruktury, w tym istniejącej oczyszczalni ścieków obsługującej te ogrody.

ZP – tereny zieleni urządzonej (parki)

Utrzymuje się istniejącą zielenią i wprowadza się obowiązek uzupełniających nasadzeń zieleni. Dopuszcza się realizację obiektów małej architektury służących wypoczynkowi i rekreacji. Utrzymuje się dotychczasową funkcję istniejącej zabudowy. Dopuszczalny kierunek zmian przeznaczenia budynków – mieszkalne, usługowe, w szczególności usługi publiczne, z uwzględnieniem ustaleń zwartych w rozdziale 5.

ZC – cmentarze

Utrzymuje się dotychczasową funkcję usytuowanych na terenie gminy czynnych cmentarzy. Dopuszcza się rozbudowę istniejącego cmentarza komunalnego miasta Włocławek, w miejscowości Pińczata wraz ze związaną z nim zabudową usługową, w granicach obowiązującego miejscowego planu zagospodarowania przestrzennego, zgodnie z rysunkiem „*Kierunki zagospodarowania przestrzennego*”.

Zagospodarowanie cmentarzy winno odbywać się zgodnie z przepisami odrębnymi¹⁷.

PG – złoża kopalin

Utrzymuje się działalność górnictwą w wyznaczonych terenach górniczych. Działalność prowadzona zgodnie z przepisami odrębnymi. Dopuszcza się lokalizację obiektów budowlanych, urządzeń komunikacyjnych i urządzeń pomocniczych związanych z eksploatacją kopalin.

Ls - lasy (państwowe i prywatne)

Utrzymuje się istniejące kompleksy leśne, gospodarka leśna zgodnie z przepisami odrębnymi. Podstawowe kierunki kształtowania leśnej przestrzeni produkcyjnej dotyczą ochrony i zachowania

¹⁷ Zgodnie z § 3 rozporządzenia Ministra Gospodarki Komunalnej z dnia 25 sierpnia 1959 r. w sprawie określenia, jakie tereny pod względem sanitarnym są odpowiednie na cmentarze (Dz. U. z 1959 r. Nr 52, poz. 315), *odległość cmentarza od zabudowań mieszkalnych, od zakładów produkujących artykuły żywności, zakładów żywienia zbiorowego bądź zakładów przechowujących artykuły żywności oraz studzien, źródeł i strumieni, służących do czerpania wody do picia i potrzeb gospodarczych, powinna wynosić co najmniej 150 m; odległość ta może być zmniejszona do 50 m pod warunkiem, że teren w granicach od 50 do 150 m odległości od cmentarza posiada sieć wodociągową i wszystkie budynki korzystające z wody są do tej sieci podłączone.*

istniejących powierzchni lasów oraz ochrony przed włączeniami ich z produkcji leśnej. Proekologiczne zasady gospodarowania ich zasobami określone w rozdziale 12.2

W zakresie rozwoju infrastruktury technicznej - adaptacja istniejących obiektów lub urządzeń infrastruktury technicznej oraz możliwość przebudowy i lokalizacji nowych sieci, urządzeń, budynków i budowli infrastruktury technicznej, niezbędnych do prawidłowego funkcjonowania gminy. Dopuszcza się realizację infrastruktury przebiegającej tranzytem przez teren gminy, np. gazociągi, linie elektroenergetyczne. Preferowaną lokalizacją infrastruktury są linie rozgraniczające dróg. Zagospodarowanie terenów zgodnie z funkcją i charakterem obiektów oraz uwzględnieniem zasad ochrony środowiska i przepisów odrębnych.

w –zaopatrzenie w wodę – gminne ujęcia wody oraz stacje uzdatniania

Tereny przeznaczone do zaopatrzenia mieszkańców gminy w wodę – gminne ujęcia wody wraz ze strefami ochrony bezpośredniej.

Dopuszcza się budowę nowych obiektów, urządzeń niezbędnych do prawidłowego funkcjonowania z uwzględnieniem zasad ochrony środowiska i przepisów odrębnych.

k – gospodarka ściekowa -lokalne oczyszczalnie ścieków

Teren mechaniczno-biologicznej oczyszczalni ścieków w Modzerowie i Smólniku.

Dopuszcza się budowę nowych obiektów, urządzeń niezbędnych do prawidłowego funkcjonowania oczyszczalni z uwzględnieniem zasad ochrony środowiska i przepisów odrębnych.

PE – tereny odnawialnych źródeł energii (fotowoltaika)

Realizacja na podstawie przepisów odrębnych.

KL –teren lotniska

Teren lotniska w Kruszynie – planowana rozbudowa celem zwiększenia dostępności w skali doby i roku dla GA (General Aviation).

Tereny pozostałe

Użytki ekologiczne

Tereny uznane za użytki ekologiczne ustalone na podstawie przepisów odrębnych, dla których obowiązują ustalenia i zakazy zawarte w rozdziale 4.

Tereny wód powierzchniowych (cieki, zbiorniki wodne)

Tereny istniejących wód powierzchniowych. Zagospodarowanie tych terenów zgodnie z przepisami odrębnymi.

Korytarze ekologiczne (o znaczeniu regionalnym i lokalnym)

Tereny predysponowane do stanowienia zasobu biotycznego środowiska przyrodniczego gminy. Tworzą je kompleksy roślinności łąkowo – bagiennej, położone przeważnie wzdłuż cieków wodnych. Utrzymuje się ich dotychczasowe użytkowanie oraz istniejącą zabudowę z możliwością jej rozbudowy, przebudowy.

Ustala się zachowanie drożności tych korytarzy oraz nie wprowadzanie przegród utrudniających migracje zwierząt.

Obszary szczególnego zagrożenia powodzią

Obszary, na których prawdopodobieństwo wystąpienia powodzi jest średnie i wynosi 1% oraz wysokie i wynosi 10%, obszary między linią brzegu a wałem przeciwpowodziowym lub naturalnym

wysokim brzegiem, w który wbudowano wał przeciwpowodziowy, a także wyspy i przymuliska¹⁸ stanowiące działki ewidencyjne, wskazane na mapach zagrożenia powodziowego opublikowanych w dniu 23 października 2020 r. na stronie Ministerstwa Klimatu i Środowiska oraz na Hydroportalu www.isok.gov.pl. Na ww. obszarach obowiązują ustalenia zawarte w rozdziale 13.1.

Obszary narażone na niebezpieczeństwo powodzi

Obszary narażone na zalanie w przypadku całkowitego zniszczenia zapory bocznej Zbiornika Włocławskiego, oznaczonej na mapach zagrożenia powodziowego jako wał przeciwpowodziowy. Obszary te mogą zostać pokryte warstwą wody, co należy brać pod uwagę planując ich zagospodarowanie. Obowiązujące przepisy nie wprowadzają na tych terenach zakazów i ograniczeń. Kierując się jednak zasadą przeczności przy ich zagospodarowaniu zaleca się zastosowanie następujących zabezpieczeń:

- a) niepodpinniczenie planowanych do realizacji budynków;
- b) zastosowanie materiałów budowlanych i wykończeniowych odpornych na działanie wody, które w przyszłości zmniejszą straty powodziowe,
- c) wykonanie uszczelnień budynków.

2.3. Wytyczne do uwzględnienia przy sporządzaniu miejscowych planów zagospodarowania przestrzennego w zakresie określenia przeznaczenia terenów oraz wskaźników intensywności wykorzystania terenu

Przeznaczenie terenów w ustaleniach miejscowych planów zagospodarowania przestrzennego winno zapewniać rozwój wiodącej funkcji terenu wskazanej w Studium. Inne funkcje, towarzyszące funkcji wiodącej, a wskazane w Studium jako „dopuszczalne”, mogą być dopuszczone w ramach jednego terenu (wraz z funkcją wiodącą) lub na terenie wydzielonym na cele tej funkcji..

Wskazane w Studium kierunkowe przeznaczenie terenów nie wyklucza możliwości zachowania dotychczasowego sposobu użytkowania i zagospodarowania terenów a także możliwości dokonywania remontów i rozbudowy istniejących obiektów.

Dopuszcza się również ustalenie w planie miejscowym przeznaczenia terenu zgodnego z dotychczasowym użytkowaniem i zagospodarowaniem, niezależnie od kierunku przeznaczenia wyznaczonego w studium, zwłaszcza w sytuacji gdy istniejący sposób zagospodarowania ma utrwalony charakter. Należy jednak rozważyć zmianę dotychczasowego przeznaczenia w sytuacji gdy pozostaje ono w konflikcie z planowaną funkcją podstawową.

Na wszystkich terenach dopuszcza się lokalizację infrastruktury technicznej związanej z obsługą terenu, wydzielanie terenów komunikacji, łączności publicznej, terenów zieleni urządzonej.

Warunki realizacji wskazanych w Studium funkcji dopuszczalnych na wyznaczonych terenach – do ustalenia w planie miejscowym.

3. Kierunki i wskaźniki dotyczące zagospodarowania oraz użytkowania terenów, w tym tereny przeznaczone pod zabudowę oraz tereny wyłączone spod zabudowy

Wskaźniki kształtowania zabudowy zawarte w Studium stanowią zgeneralizowane ramy ustalania wskaźników w planach miejscowych. Dopuszcza się przyjęcie innych wskaźników, jeśli uzasadnia to

¹⁸ Wyspy, przymuliska oraz odsypy żwirowe, powstałe w sposób naturalny na gruntach pokrytych wodami powierzchniowymi, stanowią własność właściciela tych gruntów

istniejący stan zagospodarowania i potrzeba przekształceń istniejącej zabudowy oraz, w szczególności uzasadnionych przypadkach, względy funkcjonalne planowanych inwestycji.

W przypadku, gdy wskaźniki określone w obowiązujących planach miejscowych (w dniu uchwalenia Studium) są inne, niż wskazane w studium, przy zmianie tych planów dopuszcza się utrzymanie wskaźników na poziomie określonym w planie.

3.1. Wskaźniki dotyczące zagospodarowania oraz użytkowania terenów przeznaczonych pod zabudowę

teren zabudowy mieszkaniowej jednorodzinnej:

- powierzchnia zabudowy – nie mniej niż 10% i nie więcej niż 30% powierzchni działki lub terenu inwestycji,
- powierzchnia biologicznie czynna – nie mniej niż 50% i nie więcej niż 80% powierzchni działki lub terenu inwestycji,
- wysokość zabudowy – nie mniej niż jedna a maksymalnie do dwóch kondygnacji, ale nie więcej niż 9 m,
- minimalna powierzchnia działki budowlanej – nie określa się.
- minimalna liczba miejsc postojowych lub parkingowych – co najmniej dwa miejsca na każdy lokal mieszkalny, do liczby tej wlicza się miejsca postojowe w garażu

teren zabudowy mieszkaniowej wielorodzinnej

- powierzchnia zabudowy – nie mniej niż 10% i nie więcej niż 40% powierzchni działki lub terenu inwestycji,
- powierzchnia biologicznie czynna – nie mniej niż 25% i nie więcej niż 50% powierzchni działki lub terenu inwestycji,
- wysokość zabudowy – nie mniej niż dwie a maksymalnie do czterech kondygnacji, ale nie więcej niż 12 m,
- minimalna powierzchnia działki budowlanej – nie określa się,
- minimalna liczba miejsc postojowych lub parkingowych – co najmniej 1,5 miejsca na jeden lokal mieszkalny.

teren zabudowy usługowej

w strefie funkcjonalnej mieszkaniowo-usługowej

- powierzchnia zabudowy – nie mniej niż 15% i nie więcej niż 60% powierzchni działki lub terenu inwestycji,
- w przypadku usług handlu powierzchnia sprzedaży nie większa niż 2000 m²,
- powierzchnia biologicznie czynna – nie mniej niż 20% i nie więcej niż 70% powierzchni działki lub terenu inwestycji,
- wysokość zabudowy – nie mniej niż jedna a maksymalnie do trzech kondygnacji, ale nie więcej niż 12 m,
- minimalna liczba miejsc postojowych lub parkingowych – co najmniej 2 miejsca na każde 100 m² powierzchni użytkowej,
- minimalna powierzchnia działki budowlanej – powinna co najmniej zapewnić zachowanie minimalnych odległości wynikających z przepisów odrębnych, w tym przeciwpożarowych, przesłaniania i warunków nasłonecznienia terenów sąsiednich, a także możliwości zbilansowania w jej obrębie potrzeb parkingowych określonych na etapie sporządzania planu miejscowego.

w strefie funkcjonalnej produkcyjno-usługowej

- powierzchnia zabudowy – nie mniej niż 20% i nie więcej niż 60% powierzchni działki lub terenu inwestycji,
- w przypadku usług handlu powierzchnia sprzedaży nie większa niż 2000 m²,

- powierzchnia biologicznie czynna – nie mniej niż 25% i nie więcej niż 60% powierzchni działki lub terenu inwestycji,
- wysokość zabudowy – nie mniej niż jedna a maksymalnie do czterech kondygnacji, ale nie więcej niż 15 m,
- minimalna liczba miejsc postojowych lub parkingowych – co najmniej 2 miejsca na każde 100 m² powierzchni użytkowej,
- minimalna powierzchnia działki budowlanej – powinna co najmniej zapewnić zachowanie minimalnych odległości wynikających z przepisów odrębnych, w tym przeciwpożarowych, przestąpienia i warunków następczienia terenów sąsiednich, a także możliwości zbilansowania w jej obrębie potrzeb parkingowych określonych na etapie sporządzania planu miejscowego.

w pozostałych strefach funkcjonalnych

- powierzchnia zabudowy – nie mniej niż 20% i nie więcej niż 60% powierzchni działki lub terenu inwestycji,
- w przypadku usług handlu powierzchnia sprzedaży nie większa niż 2000 m²,
- powierzchnia biologicznie czynna – nie mniej niż 20% i nie więcej niż 60% powierzchni działki lub terenu inwestycji,
- wysokość zabudowy – nie mniej niż jedna a maksymalnie do trzech kondygnacji, ale nie więcej niż 12 m,
- minimalna liczba miejsc postojowych lub parkingowych – co najmniej 2 miejsca na każde 100 m² powierzchni użytkowej,
- minimalna powierzchnia działki budowlanej – powinna co najmniej zapewnić zachowanie minimalnych odległości wynikających z przepisów odrębnych, w tym przeciwpożarowych, przestąpienia i warunków następczienia terenów sąsiednich, a także możliwości zbilansowania w jej obrębie potrzeb parkingowych określonych na etapie sporządzania planu miejscowego.

Gabaryty i standardy obiektów użyteczności publicznej oraz zagospodarowanie terenów usług publicznych należy kształtować indywidualnie w dostosowaniu do wielkości i rodzaju pełnionej funkcji. Określone wysokości zabudowy usługowej w poszczególnych strefach nie dotyczą wież i wieżyczek obiektów sakralnych i użyteczności publicznej.

teren zabudowy letniskowej

- powierzchnia zabudowy – nie mniej niż 10% i nie więcej niż 30% powierzchni działki lub terenu inwestycji,
- powierzchnia biologicznie czynna – nie mniej niż 50% i nie więcej niż 80% powierzchni działki lub terenu inwestycji,
- wysokość zabudowy – nie mniej niż jedna a maksymalnie do dwóch kondygnacji, ale nie więcej niż 8 m,
- minimalna liczba miejsc postojowych lub parkingowych – co najmniej 1 miejsce,
- minimalna powierzchnia działki budowlanej – nie określa się.

tereny usług sportu, rekreacji i wypoczynku, w tym ogrody działkowe

- powierzchnia zabudowy – nie określa się,
- powierzchnia biologicznie czynna – nie określa się, zachować możliwie największą powierzchnię biologicznie czynną,
- wysokość zabudowy – nie mniej niż jedna a maksymalnie do trzech kondygnacji (ograniczenie nie dotyczy instalacji, urządzeń i obiektów sportowo-rekreacyjnych), w tym nie mniej niż jedna a maksymalnie do dwóch kondygnacji, lecz nie więcej niż 5 m dla zabudowy na terenie ogrodów działkowych,
- minimalna liczba miejsc postojowych lub parkingowych – nie ustala się,

- minimalna powierzchnia działki budowlanej – powinna co najmniej zapewnić zachowanie minimalnych odległości wynikających z przepisów odrębnych, w tym przeciwpożarowych, przestąpienia i warunków nasłonecznienia terenów sąsiednich, a także możliwości zbilansowania w jej obrębie potrzeb parkingowych określonych na etapie sporządzania planu miejscowego.

teren zabudowy produkcyjnej

w strefie funkcjonalnej produkcyjno-usługowej

- powierzchnia zabudowy – nie mniej niż 20% i nie więcej niż 70% powierzchni działki lub terenu inwestycji,
- powierzchnia biologicznie czynna – nie mniej niż 10% nie więcej niż 60% powierzchni działki lub terenu inwestycji,
- wysokość zabudowy – obiekty produkcyjne zgodnie z wymaganiami technologicznymi, budynki nie mniej niż jedna a maksymalnie do czterech kondygnacji, ale nie więcej niż 25 m,
- minimalna liczba miejsc postojowych lub parkingowych – co najmniej 3 miejsca na każdego z pięciu zatrudnionych,
- minimalna powierzchnia działki budowlanej – powinna co najmniej zapewnić zachowanie minimalnych odległości wynikających z przepisów odrębnych, w tym przeciwpożarowych, przestąpienia i warunków nasłonecznienia terenów sąsiednich, a także możliwości zbilansowania w jej obrębie potrzeb parkingowych określonych na etapie sporządzania planu miejscowego.

w pozostałych strefach funkcjonalnych

- powierzchnia zabudowy – nie mniej niż 20% i nie więcej niż 50% powierzchni działki lub terenu inwestycji,
- powierzchnia biologicznie czynna – nie mniej niż 30% nie więcej niż 60% powierzchni działki lub terenu inwestycji,
- wysokość zabudowy – obiekty produkcyjne zgodnie z wymaganiami technologicznymi, budynki nie mniej niż jedna a maksymalnie do trzech kondygnacji, ale nie więcej niż 15 m,
- minimalna liczba miejsc postojowych lub parkingowych – co najmniej 3 miejsca na każdego z pięciu zatrudnionych
- minimalna powierzchnia działki budowlanej – powinna co najmniej zapewnić zachowanie minimalnych odległości wynikających z przepisów odrębnych, w tym przeciwpożarowych, przestąpienia i warunków nasłonecznienia terenów sąsiednich, a także możliwości zbilansowania w jej obrębie potrzeb parkingowych określonych na etapie sporządzania planu miejscowego.

Ustala się wprowadzenie pasa zieleni izolacyjnej w formie zwartych, zróżnicowanych nasadzeń drzew i krzewów o całorocznej wegetacji o szerokości uzależnionej od rodzaju zabudowy produkcyjno-usługowej i przeprowadzonej, w ramach wydawania pozwolenia na budowę, oceny oddziaływania danej inwestycji na środowisko, pomiędzy terenami zabudowy produkcyjnej i produkcyjno-usługowej a sąsiednimi terenami zabudowy mieszkaniowej, w celu ochrony zabudowy mieszkaniowej przed uciążliwościami.

teren zieleni urządzonej (w tym parki podworskie)

- powierzchnia zabudowy – nie określa się,
- powierzchnia biologicznie czynna – nie mniej niż 20% i nie więcej niż 90% powierzchni działki lub terenu inwestycji,
- wysokość zabudowy – nie określa się, obowiązują ustalenia zawarte w rozdziale 5.
- minimalna powierzchnia działki budowlanej – nie określa się.

teren cmentarza

- powierzchnia zabudowy – dla cmentarzy maksymalnie do 5% powierzchni działki lub terenu inwestycji,

- powierzchnia biologicznie czynna – nie ustala się,
- wysokość zabudowy – nie ustala się,
- minimalna powierzchnia działki budowlanej – nie ustala się.

lasy

Nie ustala się

Tereny infrastruktury technicznej:

gospodarka wodna – gminne ujęcie wody

Nie ustala się

gospodarka ściekowa – oczyszczalnia ścieków

Nie ustala się

farma fotowoltaiczna

- powierzchnia zabudowy – nie mniej niż 5% i maksymalnie do 80% powierzchni działki lub terenu inwestycji,
- powierzchnia biologicznie czynna – nie ustala się, zachować możliwie największą powierzchnię biologicznie czynną,
- wysokość zabudowy – wysokość konstrukcji wsporczych max do 6 m,
- minimalna powierzchnia działki budowlanej – nie ustala się.

Obiekty o wysokości od 100 metrów powyżej poziomu otaczającego terenu lub wody zlokalizowane na terytorium Rzeczypospolitej Polskiej oraz na obszarze wyłącznej strefy ekonomicznej Rzeczypospolitej Polskiej podlegają, przed wydaniem decyzji o pozwoleniu na budowę, zgłoszenia do Szefostwa Służby Ruchu Lotniczego Sił Zbrojnych RP.¹⁹

Studium uwarunkowań i kierunków zagospodarowania przestrzennego gminy Włocławek jest dokumentem kierunkowym, w którym wskazuje się potencjalne tereny inwestycyjne. Stąd celem zoptymalizowania gospodarowania przestrzenią zaleca się etapowanie przeznaczenia terenów w planach miejscowych.

3.2. Tereny wyłączone spod zabudowy i ograniczeń w zabudowie

Terenami wyłączonymi spod nowej zabudowy są:

- tereny wód powierzchniowych (wody otwarte, rowy, oczka wodne), za wyjątkiem obiektów służących gospodarce wodnej,
- tereny lasów – dla których nie dokonano zmiany przeznaczenia na cele inne niż leśne (nie dotyczy inwestycji celu publicznego z zakresu łączności publicznej),
- pasy drogowe dróg publicznych i wewnętrznych, za wyjątkiem obiektów związanych z drogą oraz infrastrukturą techniczną,
- obszary górnicze, za wyjątkiem realizacji obiektów kubaturowych, urządzeń komunikacyjnych oraz urządzeń pomocniczych bezpośrednio związanych z eksploatacją kopalni.

Terenami występowania ograniczeń dla zabudowy są:

¹⁹ Obecnie ul. Żwirki i Wigury 1C, 00-912 Warszawa

- obszary znajdujące się w strefie szczególnego zagrożenia powodzią, zagospodarowanie tych terenów należy podporządkować ograniczeniom wynikającym z przepisów odrębnych. Dopuszcza się odstępstwa wskazane w przepisach odrębnych²⁰,
- obszary narażone na niebezpieczeństwo powodzi²¹ - w przypadku całkowitego zniszczenia wału przeciwpowodziowego (zapory bocznej Zbiornika Włocławskiego),
- obszary zagrożone podtopieniami,
- tereny zmeliorowane. W przypadku lokalizacji obiektów budowlanych na terenach zmeliorowanych należy dokonać przebudowy urządzeń dla zapewnienia ich właściwego funkcjonowania,
- tereny występowania gleb I - III klasy bonitacyjnej,
- teren korytarza ekologicznego o znaczeniu regionalnym (dopuszcza się odstępstwa na podstawie niniejszego studium i planów miejscowych),
- tereny lokalnych korytarzy ekologicznych,
- tereny zadrzewień, torfowisk, tereny łąkowo - bagienne i pastwiska,
- tereny o trudnych warunkach geoinżynierskich,
- tereny objęte formami ochrony przyrody (w tym GWPK, obszary natura 2000)
- cmentarze oraz strefy ochrony sanitarnej o szerokości 50m od terenu czynnego cmentarza,
- pasy technologiczne przebiegu napowietrznych linii elektroenergetycznych WN i SN (dopuszcza się odstępstwa zgodnie z przepisami odrębnymi),
- strefy kontrolowane gazociągów,

Ponadto część Gminy Włocławek znajduje się w zasięgu powierzchni ograniczających przeszkody dla lotniska Kruszyn k/Włocławka. W związku z powyższym:

- a) obiekty naturalne i sztuczne, w tym obiekty budowlane, położone w granicach powierzchni ograniczających przeszkody nie mogą być wyższe niż wysokości określone przez te powierzchnie,
- b) przy obliczaniu wysokości obiektu, o którym mowa wyżej, uwzględnia się także umieszczone na nim kominy, reklamy, anteny oraz inne urządzenia, a w przypadku dróg i linii kolejowych również ich skrajnie,
- c) na części obszaru objętego studium zabrania się budowy lub rozbudowy obiektów budowlanych sprzyjających występowaniu zwierząt stwarzających zagrożenie dla ruchu statków powietrznych oraz hodowania lub wypuszczenia ptaków stwarzających zagrożenie dla ruchu statków powietrznych,
- d) zabrania się na terenie znajdującym się w granicach powierzchni ograniczających przeszkody sadzenia, uprawy lub dopuszczania do wzrostu drzew i krzewów stanowiących przeszkodę lotniczą
- e) tereny, na których dopuszcza się gospodarkę odpadami, muszą być tak zabezpieczone, aby spełniały wymogi określone w art. 87⁶ pkt 2 ustawy z dnia 3 lipca 202 r. – Prawo lotnicze.

3.3. Wytyczne do uwzględnienia przy sporządzaniu miejscowych planów zagospodarowania przestrzennego dotyczące określania wymagań ładu przestrzennego, urbanistyki, architektury i zrównoważonego rozwoju

Wskazane w Studium kierunkowe przeznaczenie terenów nie wyklucza możliwości zachowania dotychczasowego sposobu użytkowania i zagospodarowania terenów a także możliwości dokonywania remontów i rozbudowy istniejących obiektów.

²⁰ obecnie art.77 ust. 1 pkt 3 ustawy z dnia 20 lipca 2017 r. Prawo wodne (Dz.U.2022.2625 ze zm.)

²¹ art. 16 pkt 33 ustawy prawo wodne

Dopuszcza się również ustalenie w planie miejscowym przeznaczenia terenu zgodnego z dotychczasowym użytkowaniem i zagospodarowaniem, niezależnie od kierunku przeznaczenia wyznaczonego w studium, zwłaszcza w sytuacji gdy istniejący sposób zagospodarowania ma utrwalony charakter.

Wskaźniki kształtowania zabudowy zawarte w Studium stanowią zgeneralizowane ramy ustalania wskaźników w planach miejscowych. Dopuszcza się przyjęcie innych wskaźników, jeśli uzasadnia to istniejący stan zagospodarowania i potrzeba przekształceń istniejącej zabudowy oraz, w szczególnie uzasadnionych przypadkach, względy funkcjonalne planowanych inwestycji.

Na wszystkich terenach dopuszcza się lokalizację infrastruktury technicznej związanej z obsługą terenu, terenów komunikacji, terenów zieleni urządzonej.

Warunki realizacji funkcji dopuszczalnych wskazanych w Studium na wyznaczonych terenach – do ustalenia w planie miejscowym.

4. Obszary oraz zasady ochrony środowiska i jego zasobów, ochrony przyrody, krajobrazu, w tym krajobrazu kulturowego i uzdrowisk

Prawidłowo realizowana polityka przestrzenna na obszarze gminy winna być postrzegana jako powiązanie założonych celów rozwoju z pożądanymi jego zmianami w strefach funkcjonalnych z zachowaniem i kształtowaniem jej systemu ekologicznego, zachowaniem obszarów i obiektów podlegających ochronie prawnej oraz eliminacją wszelkich zagrożeń mogących zakłócić jego stan i funkcjonowanie. Przestrzenny rozwój gminy powinien uwzględniać istniejące wartości przyrodnicze i krajobrazowe własne, jak również zasoby gmin sąsiednich. Uwarunkowania środowiskowe stanowią potencjał danego obszaru, ale jednocześnie są determinantą rozwoju powodując ograniczenia inwestycyjne.

4.1. Obszary oraz zasady ochrony środowiska i jego zasobów, ochrony przyrody

Ocena aktualnego stanu środowiska przyrodniczego na obszarze gminy oraz identyfikacja najważniejszych problemów ekologicznych i przestrzennych pozwalają określić ogólne przyrodnicze kierunki rozwoju przestrzennego gminy:

- zapewnienie trwałości istnienia systemu przyrodniczego gminy i jego ekologicznych funkcji,
- racjonalizacja wykorzystania terenów zieleni oraz lasów na cele rekreacji,
- zachowanie właściwych proporcji terenów otwartych (powierzchni terenów biologicznie czynnych) do terenów zainwestowanych,
- prowadzenie gospodarki leśnej zgodnie z planami urządzenia lasów; zachowanie i w miarę możliwości powiększanie powierzchni terenów leśnych,
- kształtowanie pasów zieleni o funkcji izolacyjnej i ochronnej wzdłuż ciągów komunikacji,
- przeprowadzanie prac pielęgnacyjnych i rewitalizacyjnych w zespołach dworsko-parkowych,
- zachowanie istniejącego zagospodarowania w obrębie korytarza ekologicznego o znaczeniu regionalnym oraz w otoczeniu lokalnego korytarza ekologicznego zapewniających ciągłość przyrodniczą w skali gminy,
- uwzględnienie działań prowadzących do poprawy jakości wód powierzchniowych, a zwłaszcza rozbudowa i przebudowa gminnej sieci kanalizacyjnej,
- uwzględnienie działań prowadzących do poprawy jakości wód podziemnych oraz bezwzględna ochrona i przestrzeganie zasad zagospodarowania terenów ujęć wód,
- uwzględnienie działań prowadzących do poprawy stanu jakości powietrza atmosferycznego i klimatu akustycznego, w szczególności poprzez ograniczenie niskiej emisji,

- wyeliminowanie spalania odpadów w piecach domowych, utrzymanie hałasu poniżej dopuszczalnego lub co najmniej na tym poziomie,
- uwzględnienie zasad ochrony gruntów przed erozją, podejmowanie wszelkich działań służących zapobieganiu erozji wietrznej i wodnej oraz przeciwdziałających skutkom suszy, w tym m.in. zwiększanie małej retencji poprzez utrzymanie enklaw zieleni śródpolnej, przydrożnej i przyzagrodowej, a także terenów okresowo podmokłych, retencjonowanie wody,
 - uwzględnienie obszarów szczególnego zagrożenia powodzią (obszary, na których prawdopodobieństwo wystąpienia powodzi jest średnie i wynosi 1% oraz wysokie i wynosi 10%) z dopuszczeniem możliwości zainwestowania zgodnie z przepisami odrębnymi,
 - uwzględnienie celów ochrony obszarów objętych formami ochrony przyrody,
 - eliminacja niezgodności pomiędzy użytkowaniem terenu a warunkami przyrodniczymi,
 - wdrażanie nowoczesnego systemu gospodarki odpadami wraz z pełną realizacją obowiązującego *Planu gospodarki odpadami województwa kujawsko-pomorskiego na lata 2016-2022 z perspektywą na lata 2023-2028*²²,
 - osiągnięcie celów środowiskowych wyznaczonych w różnych dokumentach strategicznych, w tym osiągnięcie udziału energii ze źródeł odnawialnych zawartego w pakiecie klimatycznym.

Prawidłowo realizowana polityka przestrzenna na obszarze gminy musi w pełni uwzględniać ochronę istniejącego systemu ekologicznego, eliminować wszystkie źródła zagrożeń, które mogą negatywnie oddziaływać na jego stan i funkcjonowanie. Konieczna jest też poprawa jakości środowiska wraz z wzbogaceniem jego zasobów i walorów krajobrazowych. Realizacja powyższych zadań jest istotnym warunkiem rozwoju zrównoważonego, polegającego na gospodarowaniu w harmonii z przyrodą, z zachowaniem zasad i wymogów ochrony środowiska, wynikających z głównych założeń polityki ekologicznej państwa, województwa, powiatu i gminy.

Ważnym elementem docelowej struktury funkcjonalno-przestrzennej są i będą obszary decydujące o zasobach i jakości środowiska biotycznego gminy oraz warunkach życia człowieka tj. lasy, kompleksy łąkowo - bagienne, ciek i tereny zieleni pełniące w krajobrazie gminy funkcje ochronne, krajobrazowo-estetyczne, regulacyjne w zakresie gospodarki wodnej oraz ważne węzły ekologiczne. Mimo że obszary te nie podlegają ochronie prawnej, pełnią ważne funkcje środowiskotwórcze, co powinno decydować o ich ochronie i ograniczeniu zabudowy, z możliwością wzbogacania ich naturalnych zasobów oraz przystosowania do pełnienia funkcji rekreacyjnych.

W stosunku do uznanych pomników przyrody zabrania się: niszczenia, uszkodzenia obiektu lub obszaru wokół, uszkodzenia i zanieczyszczenia gleby oraz umieszczania tablic reklamowych.

W granicy obszaru Gostynińsko-Włocławskiego Parku Krajobrazowego obowiązują zakazy określone w Rozporządzeniu Nr 37/2004 Wojewody Kujawsko-Pomorskiego z dnia 3 grudnia 2004 roku w sprawie Gostynińsko - Włocławskiego Parku Krajobrazowego w części województwa kujawsko-pomorskiego (Dz. Urz. Woj. Kuj. - Pom. z 2004 r. Nr 120, poz. 2017 z późn. zm.), między innymi:

- realizacji przedsięwzięć mogących znacząco oddziaływać na środowisko w rozumieniu ustawy – Prawo ochrony środowiska,
- wykonywania prac ziemnych trwale zniekształcających rzeźbę terenu, z wyjątkiem prac związanych z zabezpieczeniem przeciwsztormowym, przeciwpowodziowym lub przeciwosuwiskowym lub budową, odbudową, utrzymaniem, remontem lub naprawą urządzeń wodnych,

²² Obowiązujący Plan gospodarki odpadami województwa kujawsko-pomorskiego na lata 2016 -2022 z perspektywą na lata 2023-2028 przyjęty został Uchwałą Nr XXXII/545/17 Sejmiku Województwa Kujawsko- Pomorskiego z dnia 29 maja 2017 r.

- dokonywania zmian stosunków wodnych, jeżeli zmiany te nie służą ochronie przyrody lub racjonalnej gospodarce rolnej, leśnej, wodnej lub rybackiej;
- likwidowania i niszczenia zadrzewień śródpolnych, przydrożnych i nadwodnych, jeżeli nie wynikają z potrzeby ochrony przeciwpowodziowej lub zapewnienia bezpieczeństwa ruchu drogowego lub wodnego lub budowy, odbudowy, utrzymania, remontów lub naprawy urządzeń wodnych;
- budowania nowych obiektów budowlanych w pasie szerokości 100 m od linii brzegów rzek, jezior i innych zbiorników wodnych, z wyjątkiem obiektów służących turystyce wodnej, gospodarce wodnej lub rybackiej.

W granicy obszarów Natura 2000 zabrania się podejmowania działań mogących, osobno lub w połączeniu z innymi działaniami, znacząco negatywnie oddziaływać na cele ochrony obszaru Natura 2000, w tym w szczególności:

- pogorszyć stan siedlisk przyrodniczych lub siedlisk gatunków roślin i zwierząt, dla których ochrony wyznaczono obszar Natura 2000,
- wpłynąć negatywnie na gatunki, dla których ochrony został wyznaczony obszar Natura 2000,
- pogorszyć integralność obszaru Natura 2000 lub jego powiązania z innymi obszarami.

Zarządzeniem Regionalnego Dyrektora Ochrony Środowiska w Bydgoszczy Nr 0210/3/2014 z dnia 11 lutego 2014r. ustanowiony został plan zadań ochronnych²³ dla obszaru Natura 2000 Żwirownia Skoki PLB040005 (Dz. Urz. Woj. Kuj-Pom. z 2014 r. poz. 545), zmieniony Zarządzeniem Regionalnego Dyrektora Ochrony Środowiska w Bydgoszczy z dnia 5 listopada 2021 r. (Dz. Urz. Woj. Kuj-Pom. z 2021 r. poz. 5556).

Na obszarze rezerwatów przyrody zabrania się między innymi:

- wycinania drzew i pobierania użytków drzewnych z wyjątkiem wypadków uzasadnionych potrzebami gospodarstwa rezerwatowego,
- zmiany stosunków wodnych naruszających w sposób istotny warunki ekologiczne,
- zbioru ziół leczniczych i innych roślin oraz zbioru owoców i nasion drzew i krzewów, z wyjątkiem nasion na potrzeby odnowienia lasu,
- pozyskiwania ściółki leśnej i pasania zwierząt gospodarskich,
- niszczenia gleby i pozyskiwania kopalin,
- zanieczyszczania wody i terenu oraz wzniesienia ognia, oraz zakłócania ciszy,
- stosowania wszelkich środków chemicznych,
- niszczenia drzew i innych roślin, polowania, chwytania, płoszenia i zabijania dziko żyjących zwierząt, niszczenia gniazd, wybierania jaj i piskląt wszystkich gatunków ptaków,
- umieszczania tablic, napisów i innych znaków, z wyjątkiem tablic i znaków związanych z ochroną rezerwatu,
- wznoszenia budowli oraz zakładania i budowy urządzeń komunikacyjnych i innych urządzeń technicznych,
- przebywania poza miejscami ściśle wyznaczonym.

Dla rezerwatów przyrody znajdujących się na terenie gminy Włocławek ustanowione zostały plany ochronne²⁴:

²³ plan działań ochronnych, szczegółowo został opisany w pkt. 11.1 Obiekty i tereny chronione na podstawie przepisów o ochronie przyrody, w części „Uwarunkowania zagospodarowania przestrzennego”.

²⁴ plany ochronny, szczegółowo zostały opisane w pkt. 11.1 Obiekty i tereny chronione na podstawie przepisów o ochronie przyrody, w części „Uwarunkowania zagospodarowania przestrzennego”.

- Rozporządzeniem Nr 9/2004 Wojewody Kujawsko-Pomorskiego w Bydgoszczy z dnia 17 lutego 2004 r. w sprawie ustanowienia planów ochrony dla rezerwatów przyrody (Dz. Urz. Woj. Kuj.-Pom. Nr 20, poz. 229), dla rezerwatu przyrody „Gościąg” ustanowiono plan ochrony na okres od 1 stycznia 2004 r. do 12 grudnia 2023 r.
- Zarządzeniem Regionalnego Dyrektora Ochrony Środowiska w Bydgoszczy z dnia 25 listopada 2015 r. dla rezerwatu przyrody „Wójtowski Grąd” ustanowiono plan ochrony (Dz. Urz. Woj. Kuj.-Pom. poz. 3772).
- Zarządzeniem Regionalnego Dyrektora Ochrony Środowiska w Bydgoszczy z dnia 25 listopada 2015 r. dla rezerwatu przyrody „Dębice” ustanowiono plan ochrony (Dz. Urz. Woj. Kuj.-Pom. poz. 3766).
- Zarządzeniem Regionalnego Dyrektora Ochrony Środowiska w Bydgoszczy z dnia 25 listopada 2015 r. dla rezerwatu przyrody „Jazy” ustanowiono plan ochrony (Dz. Urz. Woj. Kuj.-Pom. poz. 3768).

W granicy obszarów uznanych za użytki ekologiczne (oznaczonych jako UE na rysunku „*Kierunki zagospodarowania przestrzennego*”) obowiązują zakazy określone w Rozporządzeniu Nr 32/98 Wojewody Włocławskiego z dnia 19.11.1998 r. oraz Rozporządzeniu Nr 1/2004 Wojewody Kujawsko-Pomorskiego z 19.01.2004 r.:

- niszczenia, uszkodzenia lub przekształcania obiektu;
- wykonywania prac ziemnych trwale zniekształcających rzeźbę terenu z wyjątkiem obiektów związanych z zabezpieczeniem przeciwsztorowym lub przeciwpowodziowym;
- uszkodzenia i zanieczyszczenia gleby;
- wysypywania, zakopywania i wylewania odpadów lub innych nieczystości;
- zaśmiecania obiektu i terenów wokół niego;
- dokonywania zmian stosunków wodnych, jeżeli służą innym celom niż ochrona przyrody i zrównoważone wykorzystanie użytków rolnych i leśnych oraz gospodarki rybackiej;
- likwidowania małych zbiorników wodnych, starorzeczy oraz obszarów wodno-błotnych;
- wylewania gnojowicy z wyjątkiem nawożenia własnych gruntów rolnych;
- lokalizacji budownictwa lotniskowego poza miejscami wyznaczonymi w miejscowym planie zagospodarowania przestrzennego;
- budowy budynków, budowli, obiektów małej architektury i tymczasowych obiektów budowlanych mogących mieć negatywny wpływ na obiekt chroniony bądź spowodować degradację krajobrazu;
- wypalania roślinności i pozostałości roślinnych, wydobywania skał, minerałów, torfu oraz niszczenia gleby.

Obszary zurbanizowane, obejmujące zwartą zabudowę oraz tereny planowane do zurbanizowania, na których wystąpiły bądź wystąpią znaczne przekształcenia środowiska, powinny w swej strukturze charakteryzować się wysokim udziałem powierzchni biologicznie czynnej. Tworzyć je powinna użytkowa i ozdobna zieleń przydomowa, zieleń pełniąca funkcje ochronne, wykształcona wzdłuż ciągów komunikacji, obiektów usługowych i przemysłowych oraz ogólnodostępne tereny zieleni (skwery, zieleńce, place zabaw i rekreacji itp.).

Kierunkowym działaniem skutecznie łagodzącym narastające dysfunkcje w rozwoju przestrzeni poszczególnych obszarów jest zachowanie środowiskowych normatywów urbanistycznych gwarantujących zachowanie istniejących i tworzenie nowych przestrzeni zieleni.

W terenach zainwestowanych w poszczególnych strefach funkcjonalnych kierunek zmian w zagospodarowaniu będzie wpływał na poprawę warunków bio- i topoklimatycznych poprzez dążenie do:

- eliminowania bądź łagodzenia sąsiedztwa funkcji sobie przeciwstawnych,

- wydzielenia terenów pełniących funkcje stref izolacyjnych pomiędzy terenami o przeciwstawnych funkcjach, które urządzone jako tereny zieleni mogą pełnić funkcję ochronną, izolacyjną i biernego wypoczynku,
- łagodzenia przeinwestowania terenów poprzez biologiczne wzbogacanie ich w elementy środowiskotwórcze.

Równie ważnymi czynnikami decydującymi o zasobach i jakości środowiska przyrodniczego oraz warunkach życia człowieka a związanymi ze strukturą funkcjonalno-przestrzenną gminy są:

- gospodarka ściekowa - jako zadanie priorytetowe zakłada się likwidację wszystkich źródeł zanieczyszczeń gleby, wód powierzchniowych i podziemnych,
- stan czystości powietrza atmosferycznego - jako zadanie priorytetowe uznaje się likwidację źródeł emisji zanieczyszczeń pochodzących z palenisk domowych poprzez zmianę czynnika grzewczego z tradycyjnego na paliwa ekologiczne o niskim stopniu emisji zanieczyszczeń,
- ochrona powierzchni ziemi - jako zadanie priorytetowe uznaje się objęcie zorganizowanym systemem gromadzenia, wywozu i utylizacji odpadów wszystkich posesji na terenie gminy.

Główny zbiornik wód podziemnych (GZWP) występujący na terenie gminy nie został dotychczas objęty ochroną prawną. Na jego obszarze w celu ochrony perspektywicznych zasobów wody pitnej, powinny być przestrzegane surowe reżimy ochronne w zakresie gospodarki ściekowej i zagospodarowania odpadów. Zaleca się, żeby w obszarze GZWP nie lokalizować przedsięwzięć mogących znacząco oddziaływać na środowisko.

Dla ujęć wody w Dębicach i Smólniku zostały ustanowione strefy ochronne obejmujące tereny ochrony bezpośredniej i pośredniej. Dla ujęcia wody w Dębie Polskim została ustanowiona strefa ochronna obejmująca tereny ochrony bezpośredniej.

Część obszaru gminy Włocławek położona jest w strefie ochrony pośredniej ujęcia wody „Krzywe Błota” zlokalizowanego na terenie miasta Włocławek.

Zakazy i ograniczenia obowiązujące w ww. strefach zostały szczegółowo opisane w pkt. 7.1.

4.2. Obszary oraz zasady ochrony krajobrazu kulturowego

Istniejące elementy przyrodnicze, pola uprawne, tereny zabudowane oraz towarzysząca jej infrastruktura komunikacyjna tworzą charakterystyczny krajobraz kulturowy. Rozwijające się osadnictwo oraz działalność człowieka powodują głębokie zmiany w środowisku, trwałe je przekształcając. Znaczącą rolę odgrywa głównie rozwój osadnictwa wiejskiego. Towarzysząca mu intensyfikacja produkcji rolniczej prowadzić może do powstania m.in. wielkoobszarowych monokultur roślinnych. W efekcie krajobraz kulturowy ulega znacznym niekorzystnym przekształceniom.

Ze względu na predyspozycje gminy, zmierza się do zachowania i wzmocnienia w części południowo zachodniej funkcji rolniczej wraz z utrzymaniem towarzyszącego jej krajobrazu. Nie ustala się lokalizacji nowych elektrowni wiatrowych, które negatywnie wpływają na walory krajobrazowe. Ochrona krajobrazu kulturowego podlega zasadom ochrony na podstawie ustaleń miejscowych planów zagospodarowania przestrzennego, w których określone są zasady ochrony terenów wartościowych krajobrazowo.

W zakresie ochrony krajobrazu kulturowego Studium postuluje:

- ✓ Wyeksponowanie dziedzictwa kulturowego gminy poprzez rewitalizację zespołów i obiektów zabytkowych, a także utrzymanie objętych ochroną prawną układów urbanistycznych (w tym ruralistycznych).
- ✓ Zachowanie elementów związanych z ekspozycją krajobrazową.
- ✓ Projektowanie nowej zabudowy (szczególnie zagrodowej) wraz z zielenią towarzyszącą, ogródkami przydomowymi, sadami itd.
- ✓ Kształtowanie wysokiej jakości przestrzeni publicznych.

- ✓ Przestrzeganie zasad i standardów kształtowania zabudowy w oparciu o przepisy prawne.
- ✓ Zachowanie istniejących w krajobrazie elementów tj. kompleksy leśne, zadrzewienia i zakrzewienia śródpolne, przydrożne, zbiorniki i ciekły wodne, zieleń towarzysząca zabudowie zagrodowej itp. wraz z zachowaniem istniejącego ukształtowania terenu.
- ✓ Rewitalizację obszarów i obiektów dysharmonizujących z otoczeniem.
- ✓ Ochronę tradycyjnych form zabudowy i zagospodarowania na obszarach o czytelnej tożsamości kulturowej – nowe lub przebudowywane obiekty powinny nawiązywać skalą i formą do lokalnej tradycji architektonicznej oraz harmonizować z zabudową istniejącą i otaczającym krajobrazem.
- ✓ Ograniczanie działalności inwestycyjnej na terenach otwartych.
- ✓ Zakaz lokalizacji nowych elektrowni wiatrowych.

4.3. Obszary oraz zasady ochrony uzdrowisk

Nie ustala się ponieważ na terenie gminy Włocławek nie znajdują się obszary i obiekty uzdrowiskowe.

5. Obszary i zasady ochrony dziedzictwa kulturowego i zabytków oraz dóbr kultury współczesnej

Zgodnie z przepisami ustawy z dnia 23 lipca 2003r. o ochronie zabytków i opiece nad zabytkami w studium uwarunkowań i kierunków zagospodarowania przestrzennego gminy uwzględnia się ochronę zabytków nieruchomych wpisanych do rejestru, zabytków znajdujących się w gminnej ewidencji zabytków i parków kulturowych.

Celem prowadzonej w Studium polityki przestrzennej jest zachowanie wartości dziedzictwa kulturowego i zabytków, jak również dziedzictwa archeologicznego w stanie możliwie niezmienionym, ich konserwacja, rewaloryzacja oraz ochrona przed przekształceniami i degradacją.

Gminny Program Opieki nad Zabytkami Gminy Włocławek na lata 2020-2023 przyjęty uchwałą Nr XVII/135/19 Rady Gminy Włocławek z dnia 30 grudnia 2019r., wyznacza podstawowe priorytety. Należą do nich:

- Priorytet I - dbałość o dziedzictwo kulturowe jako element zrównoważonego rozwoju gminy
- Priorytet II - ochrona krajobrazu kulturowego oraz zachowanie ładu przestrzennego
- Priorytet III - promocja dziedzictwa kulturowego gminy oraz edukacja na rzecz budowania lokalnej tożsamości

oraz kierunki działań:

- monitorowanie dóbr kultury
- wykorzystanie zabytków dla rozwoju społeczno-gospodarczego
- innowacyjność w promocji dziedzictwa kulturowego gminy
- działania na rzecz zachowania ładu przestrzennego
- zahamowanie dewastacji zabytków i poprawy stanu ich zachowania
- pogłębianie wiedzy społeczeństwa o dziedzictwie kulturowym gminy
- popularyzacja zabytków
- aktywność lokalna mieszkańców na rzecz poszanowania dziedzictwa kulturowego

5.1. Kierunki kształtowania polityki przestrzennej w zakresie dziedzictwa kulturowego

Zasady ochrony i utrzymania zabytków architektury i budownictwa wpisanych do rejestru zabytków (wymienionych w tabeli 5 - uwarunkowania)

Zasady ochrony w odniesieniu do ww. obiektów określają przepisy odrębne (art. 36 ust. 1 pkt 1-6, pkt 8-11 ustawy z dnia 23 lipca 2003 r. o ochronie zabytków i opiece nad zabytkami).

Zasady ochrony i utrzymania zewidencjonowanych zabytków architektury i budownictwa o lokalnych walorach zabytkowych – obiekty figurujące w gminnej ewidencji zabytków / wojewódzkiej ewidencji zabytków (wymienionych w tabeli 6 - uwarunkowania)

Obowiązuje:

- utrzymanie historycznej formy architektonicznej obiektu (gabaryty, forma dachu i rodzaj pokrycia, kompozycja i wystrój elewacji, forma stolarki okiennej i drzwiowej),
- zapewnienie zachowania walorów funkcjonalnych i użytkowych obiektu,
- zagospodarowanie na nowe funkcje przy utrzymaniu walorów zabytkowych,
- opracowanie dokumentacji konserwatorskiej obiektu w przypadku jego rozbiórki,
- współpraca z wojewódzkim konserwatorem zabytków zgodnie z odpowiednimi przepisami szczególnie dotyczącymi ochrony zabytków.

Zasady ochrony zabytków archeologicznych (wymienionych w tabeli 7 - uwarunkowania)

Obowiązuje:

- ochrona konserwatorska wszystkich stanowisk archeologicznych,
- w przypadku prowadzenia inwestycji w obrębie zabytków archeologicznych powiadomienie Wojewódzkiego Konserwatora Zabytków o przystąpieniu do przygotowań inwestycji - zakres i rodzaj niezbędnych prac ustala wojewódzki konserwator zabytków w drodze decyzji wg przepisów odrębnych.

Zabytki architektury i budownictwa oraz zabytki archeologiczne o ustalonej lokalizacji oznaczone zostały na rysunku „*Kierunki zagospodarowania przestrzennego*”.

5.2. Obszary i zasady ochrony dóbr kultury współczesnej

Dobra kultury współczesnej to, zgodnie z ustawą z dnia 27 marca 2003 r. o planowaniu i zagospodarowaniu przestrzennym, niebędące zabytkami dobra kultury, takie jak pomniki, miejsca pamięci, budynki, ich wnętrza i detale, zespoły budynków, założenia urbanistyczne i krajobrazowe, będące uznaniem dorobkiem współcześnie żyjących pokoleń, jeżeli cechuje je wysoka wartość artystyczna lub historyczna.

Gmina Włocławek posiada opracowany „Gminny program opieki nad zabytkami Gminy Włocławek na lata 2020-2023” przyjęty uchwałą Nr XVII/135/19 Rady Gminy Włocławek z dnia 30 grudnia 2019r., w którym nie wskazano dóbr kultury współczesnej podlegających ochronie.

6. Kierunki rozwoju systemów komunikacji

Celem polityki rozwoju systemów transportowych gminy, opartej na zasadach zrównoważonego rozwoju, jest stworzenie warunków dla sprawnego, bezpiecznego i ekonomicznego przemieszczania się osób i towarów, przy ograniczaniu szkodliwego wpływu na środowisko i warunki życia mieszkańców gminy.

6.1. Kierunki rozwoju systemu transportowego

6.1.1. Transport drogowy

Układ podstawowy będzie wypełniał nadrzędne funkcje, wynikające z kierunków rozwoju systemu transportowego kraju i województwa, służąc powiązaniom krajowym, regionalnym, a także

powiązaniom zewnętrznym i częściowo wewnętrznym gminy. Zadaniem tego układu będzie przede wszystkim prowadzenie ruchu. Obsługa zagospodarowania przy pomocy dróg układu podstawowego odbywać się będzie w zakresie, wynikającym z klas dróg i dopuszczonym przepisami dotyczącymi warunków technicznych, jakim powinny odpowiadać drogi publiczne.

Zadaniem układu obsługującego będzie zapewnienie bezpośredniego dojazdu i obsługa zagospodarowania, wyprowadzenie ruchu na układ podstawowy oraz zapewnienie powiązań zewnętrznych i wewnętrznych, nie obsługiwanych przez układ podstawowy.

Podstawowy układ drogowy gminy Włocławek tworzyć będą:

- autostrada A1 wraz z Miejscem Obsługi Podróżnych (MOP),
- drogi krajowe:
 - nr 91 Gdańsk-Podwarpie (węzeł Podwarpie),
 - nr 19 Strzelno-Siemiatycze - rozbudowa istniejącej drogi mająca na celu usprawnienie ruchu tranzytowego w istniejącym korytarzu transportowym i zwiększenie poziomu bezpieczeństwa użytkowników, w tym na odcinku od węzła Włocławek - Zachód autostrady A1 do granic administracyjnych miasta Włocławek - jako dwupasowe połączenie drogowe,
 - budowa obwodnicy zachodniej miasta Włocławka – jako połączenie Al. Królowej Jadwigi z ul. Toruńską poprzez ul. Kruszyńską, w tym na terenie gminy Włocławek – jako alternatywa dla DK91,
- drogi wojewódzkie: nr 265 o przebiegu Brześć Kujawski – Gostynin oraz nr 317 o przebiegu droga wojewódzka nr 265 – granica miasta Włocławek,
- drogi powiatowe:
 - 2907C Kowal – granica gm. Włocławek – droga krajowa nr 19
 - 2916C Torzewo – droga wojewódzka nr 265
 - 2917C Kowal – (granica gminy Chocień) Śmiłowice
 - 2920C Kowal – granica gminy Baruchowo
 - 2925C granica gminy Chocień – droga powiatowa nr 2920C
 - 2926C droga powiatowa nr 2925C – droga krajowa nr 91.

W zakresie układu obsługującego przewiduje się:

- budowę dróg gminnych usprawniających ruch, poprawiających spójność sieci drogowej i obsługę zagospodarowania w gminie,
- rozbudowę, przebudowę, połączenie istniejących dróg gminnych publicznych i wewnętrznych (niepublicznych) związanych z rozwojem gminy,

Przedstawione na rysunku drogi gminne nie wyczerpują możliwości ich rozwoju. W szczególności w sporządzanych planach miejscowych mogą być wyznaczane kolejne drogi gminne, z zachowaniem odpowiednich parametrów wynikających z określonej w planie klasy drogi.

Należy zapewnić możliwości przestrzenne dla rozbudowy i przebudowy dróg publicznych kategorii gminnej i dróg wewnętrznych nie ujętych w wykazie dróg gminnych publicznych (drogi niepubliczne), których parametry powinny zostać poprawione z uwagi na ich znaczenie komunikacyjne i spójność sieci drogowej.

Kierunki kształtowania systemu drogowego:

- połączenie poszczególnych miejscowości z układem dróg krajowych i wojewódzkich, ośrodkiem gminnym, którym w tym wypadku jest m. Włocławek oraz siedzibami gmin sąsiednich za pośrednictwem dróg powiatowych i gminnych wyszczególnionych w uwarunkowaniach,
- obsługę komunikacyjną nieruchomości przyległych do dróg krajowych przewidywać poprzez układ dróg niższych kategorii i skrzyżowania zlokalizowane zgodnie z przepisami z dróg niższych kategorii.
- dostosowanie parametrów technicznych dróg do normatywnych dla danej klasy,

- zwiększenie bezpieczeństwa w terenach zabudowanych poprzez budowę chodników, dróg rowerowych i zatok autobusowych,
- układ dróg gminnych należy wzbogacić o drogi obsługujące zabudowę na terenach wsi i lokalne drogi dojazdowe,
- dążenie do realizacji dróg umożliwiających przejazd bez zawracania, a w przypadku braku możliwości realizacji takiego przejazdu należy zakończyć drogę placem manewrowym lub rozwiązaniem równorzędnym, gwarantującym dojazd lub przejazd pojazdów jednostek ochrony przeciwpożarowej o każdej porze roku,
- sukcesywne dążenie do realizacji nawierzchni twardych na drogach gminnych,
- sukcesywna realizacja spójnej sieci dróg rowerowych, prowadzonych w terenie niezależnie od układu jezdni, dotyczy to zarówno dróg turystycznych jak i dojazdów do szkół, obiektów usługowych, miejsc pracy.

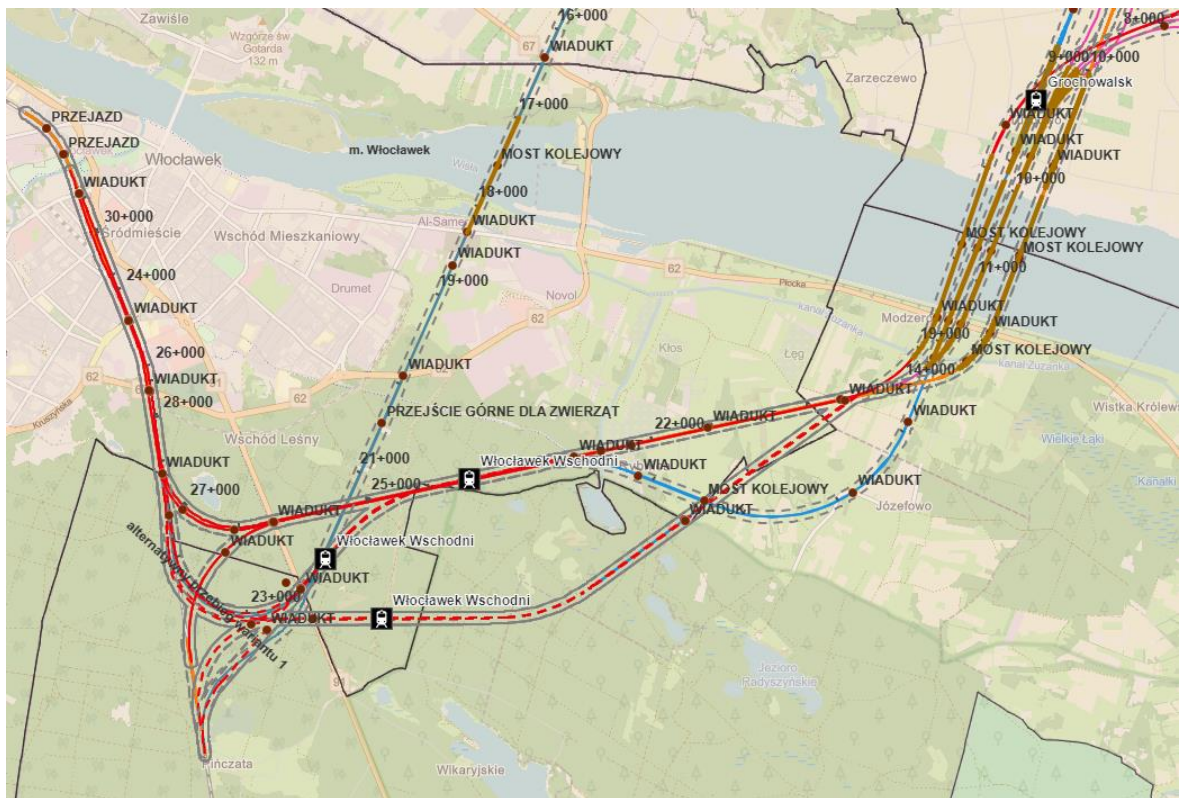
6.1.2. Transport kolejowy

Przez teren gminy przebiega linia kolejowa normalnotorowa zelektryfikowana nr 18 znaczenia państwowego, relacji Piła – Kutno, przeznaczona do modernizacji. Należy dążyć do zachowania istniejącego dworca w miejscowości Warząchewka Polska.

W ramach Strategicznego Studium Lokalizacyjnego Inwestycji Centralnego Portu Komunikacyjnego określono ramy realizacji przedsięwzięć służących przebudowie i rozbudowie układu komunikacyjnego naszego kraju, w tym wyznaczono korytarze, w których będą usytuowane nowe inwestycje kolejowe i drogowe związane z projektem Centralnego Portu Komunikacyjnego.

W ramach relacji Warszawa – CPK – Płock – Włocławek – Toruń – Bydgoszcz – Kołobrzeg / Koszalin na terenie gminy Włocławek planowane są następujące inwestycje:

- budowa linii kolejowej nr 5 i 50 na odcinku węzeł CPK – Płock – Włocławek (CPK),
- prace na linii kolejowej nr 18 na odcinku Kutno – Toruń Główny (PKP PLK).



Źródło: [Mapa zbiorcza \(arcgis.com\)](http://Mapa zbiorcza (arcgis.com))

6.2. Kierunki rozwoju komunikacji zbiorowej

Podstawowym środkiem komunikacji zbiorowej na terenie gminy Włocławek jest komunikacja autobusowa. Celem rozwoju komunikacji zbiorowej jest poprawa standardu obsługi, w tym zapewnienie możliwości korzystania z niej wszystkim mieszkańcom gminy.

Komunikacja autobusowa będzie realizować:

- powiązania z ośrodkami wojewódzkimi,
- powiązania z ośrodkiem powiatowym,
- powiązania międzygminne i wewnątrzgminne.

Generalną zasadą funkcjonowania komunikacji będzie prowadzenie wszystkich linii z miasta Włocławek, co umożliwi połączenie obsługiwanych obszarów ze zlokalizowaną tu siedzibą władz Gminy oraz zapewni dostęp do oferowanych w mieście usług.

Zakłada się, że kierunkiem rozwojowym powinno być objęcie komunikacją zbiorową wszystkich miejscowości w gminie. W tym celu konieczne jest skorelowanie działań różnych przewoźników.

Układ linii autobusowych zależeć będzie od rozwoju układu drogowego i będzie ulegał zmianom w miarę jego rozbudowy. Dla potrzeb funkcjonowania komunikacji autobusowej, w planach miejscowych oraz projektach budowlanych dróg należy przewidywać lokalizację przystanków z zatokami i wiatami oraz w miarę potrzeb i możliwości pętli końcowych.

Wyposażanie istniejącego układu w nawierzchnie twarde, chodniki, drogi rowerowe i urządzenia dla komunikacji zbiorowej oraz budowa dróg dla obsługi zagospodarowania na nowych terenach powinno być działaniem ciągłym.

Należy dążyć do zachowania istniejącego dworca kolejowego w miejscowości Warząchewka Polska.

6.3. Kierunki rozwoju transportu lotniczego

Zakłada się rozbudowę lotniska sportowego w Kruszynie celem zwiększenia dostępności w skali doby i roku dla GA (General Aviation).

Dopuszcza się budowę na terenie lotniska Powiatowego Centrum Sportu i Rekreacji (w tym: aquapark z basenem sportowym i rekreacyjnym oraz zespołem saun, boisko do piłki nożnej i korty tenisowe z trybunami oraz place zabaw).

6.4. Kierunki rozwoju transportu wodnego

Zakłada się realizację infrastruktury koniecznej do podniesienia standardu technicznego i efektywności drogi wodnej E40.

6.5. Polityka parkingowa

Wraz ze wzrostem motoryzacji oraz realizacją wyznaczonych terenów rozwojowych na terenie gminy Włocławek będzie rosła potrzeba zapewnienia odpowiedniej liczby miejsc parkingowych.

W przypadku rozbudowy poszczególnych obiektów oraz budowy nowych – już na etapie sporządzania projektu należy każdorazowo dokonywać analizy potrzebnej liczby miejsc parkingowych i rezerwować odpowiedniej wielkości tereny.

Realizacja miejsc postojowych w liniach rozgraniczających dróg w formie zatok i pasów postojowych, dopuszczalna jest na warunkach określonych w rozporządzeniu Ministra Infrastruktury z dnia 24 czerwca 2022 r. w sprawie przepisów techniczno-budowlanych dotyczących dróg publicznych.

6.6. Ruch pieszy i rowerowy

Należy uwzględnić potrzeby ruchu pieszego poprzez tworzenie dogodnych, krótkich i bezpiecznych powiązań dla pieszych i odpowiednie kształtowanie przestrzeni publicznych. Celem rozwoju dróg rowerowych jest zapewnienie poruszania się bezpiecznie w dogodnych warunkach środowiskowych oraz uczynienie z roweru konkurencyjnego środka lokomocji, szczególnie w stosunku do samochodu osobowego.

Przyjęto następujące zasady kształtowania sieci dróg rowerowych:

- zapewnienie powiązań rejonów mieszkalnych z miejscami pracy, szkołami, handlem i usługami,
- wyposażenie dróg układu podstawowego (klas głównej i zbiorczych) i wybranych układu obsługującego (lokalnych i dojazdowych) w drogi rowerowe lub pieszo-rowerowe,
- dopuszczenie ruchu rowerowego na jezdniach pozostałych dróg o mniejszym ruchu, na zasadach ogólnych, wspólnie z ruchem pojazdów samochodowych.

Ponadto konieczne będzie tworzenie miejsc do przechowywania i parkowania rowerów, szczególnie przy szkołach, obiektach handlowych i usługowych.

W planach miejscowych oraz w miarę budowy nowych dróg i przebudowy istniejących, każdorazowo powinna być przeanalizowana możliwość i celowość budowy dróg rowerowych.

6.7. Zaplecze techniczne

W dziedzinie zaplecza technicznego należy dążyć do równoważenia popytu i podaży. Lokalizacja stacji paliw, stacji obsługi pojazdów powinna być realizowana stosownie do popytu na usługi motoryzacyjne. Rozwój zaplecza technicznego powinien następować w oparciu o nowoczesne rozwiązania i wyposażenie gwarantujące zaspokojenie potrzeb motoryzacyjnych, a także ochronę środowiska.

7. Kierunki rozwoju systemów infrastruktury technicznej

Podstawowym celem z zakresu infrastruktury technicznej jest wzrost poziomu rozwoju poszczególnych mediów infrastruktury technicznej jako czynnika powodującego wzrost poziomu życia ludności i rozwoju społeczno-gospodarczego, jak również osiągnięcia odpowiedniej jakości środowiska przyrodniczego.

7.1. Zaopatrzenie w wodę

Jednym z celów polityki ekologicznej państwa jest zapewnienie mieszkańcom dostępu do wody o jakości odpowiadającej normom wody do spożycia oraz niezbędnej ilości na potrzeby socjalno-bytowe. Docelowy układ gminnej sieci wodociągowej zasilany będzie z istniejących stacji wodociągowych. Zakłada się 100% zaopatrzenia mieszkańców w wodę z sieci wodociągowej. W tym celu konieczna jest realizacja następujących przedsięwzięć:

- dalsza rozbudowa sieci wodociągowej w zależności od potrzeb, umożliwiających bezawaryjną dostawę wody do nowych odbiorców,
- remont starych sieci wodociągowych,
- remont i rozbudowa istniejących gminnych ujęć wody w Dębicach, Smólniku i Dębie Polskim, w zależności od potrzeb.

Przebudowa i rozbudowa sieci wodociągowej zagwarantuje nieprzerwane dostawy wody mieszkańcom gminy, zmniejszy ilość występujących awarii sieci wodociągowej oraz wpłynie na obniżenie kosztów eksploatacji sieci i zapewni poprawę jakości wody.

Przy przebudowie i rozbudowie sieci wodociągowej należy zapewnić zaopatrzenie wodne do zewnętrznego gaszenia pożarów poprzez zapewnienie na sieci wodociągowej odpowiedniej ilości hydrantów nadziemnych. Dopuszcza się realizację odrębnej sieci zaopatrzenia w wodę i indywidualnych przeciwpożarowych zbiorników wodnych w uzasadnionych technicznie przypadkach zgodnych z przepisami odrębnymi.²⁵

Ujęcia wody w Dębicach, Smólniku i Dębie Polskim oznaczone zostały na rysunku „Kierunki zagospodarowania przestrzennego”.

Dla ujęć wody w Dębicach i Smólniku zostały ustanowione strefy ochronne obejmujące tereny ochrony bezpośredniej i pośredniej. Dla ujęcia wody w Dębie Polskim została ustanowiona strefa ochronna obejmująca tereny ochrony bezpośredniej

Na terenie ochrony pośredniej ww. ujęć wody zabronione jest:

- a) wykonywanie następujących robót i czynności powodujących zmniejszenie przydatności ujmowanej wody lub wydajności ujęcia:
 - ✓ wprowadzanie ścieków bezpośrednio do wód lub do ziemi,
 - ✓ rolnicze wykorzystanie ścieków i gnojowicy,
 - ✓ przechowywanie i składowanie odpadów promieniotwórczych,
 - ✓ lokalizowanie zakładów przemysłowych oraz ferm chowu i hodowli zwierząt,
 - ✓ lokalizowanie magazynów produktów ropopochodnych oraz innych substancji szkodliwych dla wód określonych w załączniku nr 11 rozporządzenia ministra Środowiska z dnia 8 lipca 2004 r. w sprawie warunków, jakie należy spełnić przy wprowadzaniu ścieków do wód lub ziemi oraz w sprawie substancji szczególnie szkodliwych dla środowiska wodnego (Dz. U. nr 168, poz. 1763), a także rurociągów do ich transportu,
 - ✓ lokalizowania wysypisk i wylewisk odpadów komunalnych i przemysłowych,
 - ✓ rolniczego wykorzystania ścieków,
 - ✓ lokalizowania nowych ujęć wody,
 - ✓ budowy autostrad, dróg oraz torów kolejowych,
 - ✓ budowy osiedli mieszkaniowych,
 - ✓ lokalizowania cmentarzy oraz grzebania zwłok zwierzęcych,
 - ✓ wydobywania kopalin – w szczególności piasku, żwiru i torfu,
 - ✓ mycia pojazdów mechanicznych,
 - ✓ urządzania parkingów i obozowisk,
 - ✓ zmiany przeznaczenia gruntów leśnych na inne cele,
- b) na roślinach uprawianych w strefie ochronnej ujęcia można stosować wyłącznie środki ochrony roślin, których stosowanie w strefie nie jest zabronione, zgodnie z wpisem do rejestru środków ochrony roślin dopuszczonych do obrotu o którym mowa w art. 47 ust. 1 i 2 ustawy z dnia 18 grudnia 2003 r. o ochronie roślin (Dz. U. Nr 11 z 2004 r. poz. 94),
- c) zobowiązuje się właściciele gruntów położonych na terenie ochrony pośredniej ujęcia wody do systematycznego likwidowania nieczynnych studni i otworów wiertniczych, jeśli nie będą one wykorzystywane jako punkty monitoringu osłonowego jakości wody lub studnie przeciwpożarowe.

Z analizy zasięgu sieci systemu gminnych wodociągów wynika, że na terenie gminy istnieją pojedyncze tereny poza zasięgiem obsługi sieci wodociągowej, wymagające rozbudowy sieci.

²⁵ Wymagania dotyczące przeciwpożarowego zaopatrzenia w wodę oraz dróg pożarowych zawarte są w Rozporządzeniu Ministra Spraw Wewnętrznych i Administracji z dnia 24 lipca 2009 r. (Dz. U. Nr 124, poz. 1030)

Dotyczy to rejonów, gdzie zabudowa mieszkaniowa znajduje się w stanie rozproszonym lub gdzie dopiero zaczyna się realizacja zabudowy, szczególnie mieszkaniowej.

Zgodnie z obowiązującymi przepisami właściciel ujęcia wody realizujący zadania w zakresie zbiorowego zaopatrzenia w wodę jest zobowiązany do przeprowadzenia analizy ryzyka²⁶, o której mowa w art. 133 ust. 3²⁷ ustawy prawo wodne, i przekazać ją do właściwego wojewody. Na podstawie wykonanej analizy ryzyka ustanawia się strefę ochrony pośredniej ujęcia wody.

Część obszaru gminy Włocławek położona jest w strefie ochrony pośredniej ujęcia wody „Krzywe Błota” zlokalizowanego na terenie miasta Włocławek.

Ustanowiona została Rozporządzeniem Dyrektora Regionalnego Zarządu Gospodarki Wodnej w Warszawie nr 7/2010 z dnia 27 października 2010 r. (Dz. Urz. Woj. Kuj-Pom z 2010 r. Nr 172 poz. 2200) w sprawie ustanowienia strefy ochronnej ujęcia wody podziemnej, zmienionym Rozporządzeniem nr 18/2015 z dnia 3 sierpnia 2015 r. (Dz. Urz. Woj. Kuj-Pom z 2015 r. poz. 2535). Zgodnie z ww. rozporządzeniami na terenie ochrony pośredniej zabronione jest:

- 1) wprowadzania ścieków do wód i do ziemi z wyjątkiem wód opadowych i roztopowych których wprowadzanie regulują odrębne przepisy,
- 2) rolniczego wykorzystywania ścieków i osadów ściekowych,
- 3) lokalizowania ferm chowu lub hodowli zwierząt,
- 4) przechowywania lub składowania odpadów promieniotwórczych,
- 5) stosowania środków ochrony roślin innych niż dopuszczone do stosowania w strefach ochrony ujęć,
- 6) lokalizowania stacji paliw płynnych, baz paliw płynnych i rurociągów przesyłowych służących do przesyłania lub dystrybucji ropy naftowej lub produktów naftowych, z wyjątkiem stacji kontenerowych,
- 7) mycia pojazdów poza myjniami usługowymi,
- 8) lokalizowania składowisk odpadów komunalnych, niebezpiecznych, innych niż niebezpieczne i obojętne oraz obojętnych,
- 9) lokalizowania cmentarzy oraz grzebania zwłok zwierzęcych,
- 10) wydobywania kopalin,
- 11) budowy studni kopanych oraz nowych ujęć wód, poza studniami publicznymi na terenach zabudowanych i przeciwpożarowymi na terenach leśnych.

Ponadto w obrębie obszaru leśnego i infrastruktury drogowej, zabrania się:

- 1) lokalizowania zakładów przemysłowych,
- 2) budowy obiektów zabudowy mieszkalnej i usługowej,
- 3) budowy nowych linii kolejowych z wyjątkiem wykonywania prac remontowych i modernizacyjnych na istniejących trasach,

²⁶ Zgodnie z art. 11 ust. 5 Analizę ryzyka przeprowadza się dla: 1) ujęć wody dostarczających więcej niż 10 m³ wody na dobę lub służących zaopatrzeniu w wodę więcej niż 50 osób, 2) indywidualnych ujęć wody dostarczających do 10 m³ wody na dobę lub służących zaopatrzeniu w wodę do 50 osób, jeśli woda jest dostarczana, jako woda przeznaczona do spożycia przez ludzi w ramach działalności handlowej, usługowej, przemysłowej albo do budynków użyteczności publicznej.

²⁷ Zgodnie z art. 133 ust. 3 ustawy Prawo wodne, strefę ochrony pośredniej dla ujęć wody ustanawia się na podstawie przeprowadzonej analizy ryzyka obejmującej ocenę zagrożeń zdrowotnych z uwzględnieniem czynników negatywnie wpływających na jakość ujmowanej wody, przeprowadzonej w oparciu o analizy hydrogeologiczne lub hydrologiczne oraz dokumentację hydrogeologiczną lub hydrologiczną, analizę identyfikacji źródeł zagrożenia wynikających ze sposobu zagospodarowania terenu, a także o wyniki badania jakości ujmowanej wody.

4) wykonywania obozowisk bez zapewnienia środków zapobiegających możliwości zanieczyszczenia gruntów, wód podziemnych i powierzchniowych.

7.2. Gospodarka ściekowa

W zakresie systemu kanalizacji głównym kierunkiem rozwoju jest objęcie systemem kanalizacji sanitarnej miejscowości o zwartej zabudowie na terenie gminy.

W zakresie ścieków sanitarnych i ich oczyszczania zakłada się:

- utrzymanie i rozbudowę w zależności od potrzeb gminnych mechaniczno-biologicznych oczyszczalni ścieków w miejscowości Modzerowo i Smólnik oraz oczyszczalni ścieków na terenie ogrodów działkowych w miejscowości Wistka Królewska,
- rozbudowę sieci kanalizacji sanitarnej, w tym przede wszystkim odprowadzającej ścieki do Grupowej Oczyszczalni Ścieków na terenie miasta Włocławek,
- realizację indywidualnych systemów oczyszczania ścieków, w miejscach gdzie jest niemożliwa technicznie lub ekonomicznie nieuzasadniona budowa sieci kanalizacyjnych,
- dopuszcza się tymczasowo, do czasu pełnego skanalizowania terenów o zwartej zabudowie jak i w terenach o rozproszonej zabudowie, realizację szczelnych zbiorników bezodpływowych z koniecznością wywozu do punktu zlewnego przy oczyszczalni,

W zakresie odprowadzania wód opadowych zakłada się:

- budowę urządzeń podczyszczających ścieki deszczowe (separatory, piaskowniki) oraz właściwą eksploatację wpustów ulicznych, które stanowią pierwszy stopień oczyszczania ścieków deszczowych,
- budowę kolektorów i kanałów deszczowych w ramach rozbudowy układu komunikacyjnego,
- bieżące prowadzenie prac remontowych i modernizacyjnych poprawiających stan techniczny rowów odwadniających oraz zachowanie cieków powierzchniowych dla swobodnego spływu wód,
- wody opadowe i roztopowe nie będące ściekami odprowadzać stosując infiltrację do gruntu lub retencjonowanie a następnie wykorzystanie do celów użytkowych, zgodnie z przepisami odrębnymi.

Oczyszczalnie ścieków oznaczone zostały na rysunku „*Kierunki zagospodarowania przestrzennego*”.

7.3. Gospodarka energetyczna

7.3.1. Zaopatrzenie w gaz

Gaz ziemny posiada wysokie walory jako czynnik energetyczny, umożliwiający realizację polityki proekologicznej i podnoszenie standardu życia ludności.

Przez teren gminy przebiegają gazociągi wysokiego ciśnienia: istniejący DN 500 MOP 8,4 MPa relacji Gustorzyn- Gostynin oraz w budowie DN 1000 MOP 8,4 MPa relacji Gustorzyn- Leśniewice. Dopuszcza się ich przebudowę i rozbudowę, w celu zwiększenia pewności i jakości zasilania.

Przebiegi tych gazociągów zostały oznaczone na rysunku „*Kierunki zagospodarowania przestrzennego*”.

Dla gazociągów obowiązuje konieczność spełnienia wymagań Rozporządzenia Ministra Gospodarki z dnia 26 kwietnia 2013 r. w sprawie warunków technicznych, jakim powinny odpowiadać sieci gazowe i ich usytuowanie (Dz. U. z 2013 r., poz. 640) w zakresie zachowania stref kontrolowanych

gazociągów względem projektowanych obiektów. W strefach kontrolowanych obowiązuje zakaz wznoszenia obiektów budowlanych, urządzenia stałych składów i magazynów oraz podejmowania działań mogących spowodować uszkodzenie infrastruktury gazowej podczas jej użytkowania. Wszelkie prace w strefach kontrolowanych mogą być prowadzone tylko po wcześniejszym uzgodnieniu ich wykonania z operatorem sieci gazowej.

Szerokość strefy kontrolowanej dla gazociągu DN 1000 jest stała i wynosi 12,0 m (po 6,0 m na strony od osi gazociągu). W przypadku gazociągu DN 500 szerokości stref kontrolowanych uzależnione są od rodzaju obiektów terenowych, wobec których są wyznaczone np. dla budynków mieszkalnych jedno- i wielorodzinnych szerokość strefy kontrolowanej wynosi 70,0 m (po 35,0 m od osi gazociągu), zaś w przypadku pozostałych obiektów – zgodnie z tabelą nr 1, stanowiącą część Załącznika nr 2 do ww. Rozporządzenia. Wskazane powyżej szerokości stref kontrolowanych od gazociągów są odległościami minimalnymi.

Wszelkie zamierzenia inwestycyjne w strefach kontrolowanych i sąsiedztwie gazociągów należy uzgodnić z operatorem gazociągów, zgodnie z przepisami odrębnymi.

W zakresie zadań lokalnych w zakresie gazownictwa zakłada się możliwość realizacji gazowej sieci rozdzielczej i zaopatrzenie w gaz przede wszystkim terenów o zwartej zabudowie i przewidzianych do zagospodarowania w studium.

Dopuszcza się budowę na terenie gminy stacji regazyfikacji gazu LNG w przypadku uzasadnionym względami ekologicznymi, ale także technologicznymi i ekonomicznymi.

Budowa sieci i podłączeń realizowana będzie sukcesywnie w zależności od zainteresowania właścicieli obiektów wykorzystaniem paliwa gazowego do celów technologicznych i grzewczych przy jednoczesnym spełnieniu zarówno warunków technicznych jak i ekonomicznych zgodnie z ustawą Prawo energetyczne wraz z aktami wykonawczymi.

Przy opracowywaniu miejscowych planów zagospodarowania przestrzennego obejmujących ww. sieci gazowe, należy uwzględnić tereny pod budowę i rozbudowę tych obiektów.

7.3.2. Zaopatrzenie ciepło

Zmiany zachodzące w udziale paliw w zaopatrzeniu w ciepło, polegające na wycofywaniu się ze spalania węgla na rzecz gazu, oleju oraz korzystania z energii elektrycznej do celów grzewczych zmieniają strukturę pokrycia zapotrzebowania na ciepło przez poszczególne media. Podstawowe znaczenie w wyborze mediów energetycznych mają koszty, ograniczenia wynikające z ochrony środowiska oraz pewność dostawy.

W zakresie ciepłownictwa zakłada się:

- sukcesywną przebudowę urządzeń grzewczych w celu zastosowania paliw o niskim stopniu emisji zanieczyszczeń do środowiska oraz instalowaniu sprawnych urządzeń zmniejszających emisję szkodliwych substancji do atmosfery,
- opracowanie i sukcesywne wdrażanie programu restrukturyzacji gospodarki cieplnej, (sukcesywna likwidacja indywidualnego ogrzewania piecami węglowymi, szczególnie w obszarach zabudowy zwartej),
- rozwiązywanie potrzeb cieplnych budownictwa mieszkalnego w zależności od ekonomicznych uwarunkowań ze źródeł lokalnych lub indywidualnych z zastosowaniem systemów grzewczych opartych o paliwa ekologiczne niskoemisyjne i/lub bezemisyjne.

Na obszarze województwa kujawsko - pomorskiego obowiązuje uchwała Sejmiku Województwa Kujawsko – Pomorskiego nr VIII/136/19 z dnia 24 czerwca 2019 r. w sprawie wprowadzenia na obszarze województwa kujawsko – pomorskiego ograniczeń i zakazów w zakresie eksploatacji

instalacji, w których następuje spalanie paliw, zmieniona Uchwałą Sejmiku Województwa Kujawsko – Pomorskiego nr XXXV/510/21 z dnia 30 sierpnia 2021 r.

7.3.3. Zaopatrzenie w energię elektryczną

Jednostką zaopatrującą gminę w energię elektryczną jest ENERGA-OPERATOR S.A. Oddział w Toruniu.

W zakresie zadań ponadlokalnych w zakresie elektroenergetyki:

- zakłada się adaptację przebiegających przez teren gminy istniejących napowietrznych linii elektroenergetycznych wysokich napięć do planowanego zagospodarowania terenu,
- dopuszcza się budowę nowych linii elektroenergetycznych wysokich i najwyższych napięć oraz Głównych Punktów Zasilania (GPZ) związanych z rozwojem gminy oraz w celu zapewnienia bezpieczeństwa energetycznego województwa i kraju.

W zakresie zadań lokalnych w zakresie elektroenergetyki zakłada się:

- adaptację przebiegających przez teren gminy istniejących napowietrznych linii elektroenergetycznych do planowanego zagospodarowania terenu,
- przebudowę starych linii energetycznych w celu zwiększenia pewności i jakości zasilania jak również sukcesywne wprowadzanie sieci kablowych w obszarach zabudowanych,
- rozbudowę sieci rozdzielczej 15 kV związanej z rozwojem gminy,
- realizację stacji transformatorowych na terenach zainwestowanych oraz planowanych do zainwestowania, wynikających ze zwiększonego obciążenia,
- budowę lokalnych, ekologicznych źródeł energii, z wyłączeniem lokalizacji nowych elektrowni wiatrowych,
- racjonalizację gospodarki energią (nowoczesne technologie, energooszczędne źródła światła, maszyny i urządzenia elektryczne),
- właściwą eksploatację i konserwację urządzeń, zmniejszających straty energii zagrożenia porażeniowego i pożarowego.

Przy opracowywaniu miejscowych planów zagospodarowania przestrzennego obejmujących ww. urządzenia energetyczne, należy uwzględniać tereny pod budowę i rozbudowę tych obiektów. Korzystne z punktu widzenia systemu energetycznego jest działanie w kierunku istotnego zwiększenia skojarzonej produkcji energii elektrycznej i ciepłej (opartej między innymi na paliwie gazowym). Byłoby to zgodne z aktualnymi trendami w energetyce krajowej, zmierzającymi do minimalizacji udziału węgla kamiennego i brunatnego w produkcji energii elektrycznej.

Dla istniejących linii napowietrznych linii elektroenergetycznych 110 kV wynikają konsekwencje przestrzenne w postaci zajęcia terenu szerokości 22 m (po 11 metrów w obie strony od osi linii), a dla napowietrznych linii elektroenergetycznych SN-15 kV wynikają konsekwencje przestrzenne w postaci zajęcia terenu szerokości 14 m (po 7 metrów w obie strony od osi linii).

Przebudowa istniejącej sieci elektroenergetycznej związana z nowo projektowanym sposobem zagospodarowania terenu, niezależnie od poziomu jej napięcia, może nastąpić w uzgodnieniu i na warunkach operatora sieci.

Wytyczne dotyczące użytkowania terenu w pasach technologicznych istniejących linii elektroenergetycznych:

- warunki lokalizacji wszelkich obiektów w pasach technologicznych należy uzgadniać z właścicielem linii elektroenergetycznych,
- w pasach technologicznych nie wolno lokalizować budynków mieszkalnych i innych przeznaczonych na stały pobyt ludzi,

- dopuszcza się odbudowę, rozbudowę, przebudowę i nadbudowę istniejących linii,
- pod liniami nie należy sadzić roślinności wysokiej – zalesiania terenów rolnych w pasach technologicznych linii mogą być przeprowadzone w uzgodnieniu z właścicielem linii, który określi maksymalną wysokość sadzonych drzew i krzewów,
- wszelkie zmiany w kwalifikacji terenu w obrębie pasów technologicznych linii i w ich najbliższym sąsiedztwie powinny być zaopiniowane przez właściciela linii,
- dla linii elektroenergetycznych musi być zapewniony dostęp w celu wykonania prac eksploatacyjnych.

Wzdłuż istniejących lub nowo projektowanych dróg wydzielić pas techniczny przeznaczony dla przebiegu infrastruktury technicznej, celem umieszczenia w nim elementów sieci elektroenergetycznej. W zależności od zapotrzebowania mocy elektroenergetycznej dla nowo planowanych obiektów wydzielić tereny 5m x 5m pod budowę odpowiedniej liczby stacji transformatorowych wraz z dojazdem dla służb remontowo-eksploatacyjnych

Przebieg istniejących linii wysokiego napięcia oraz linii średniego napięcia wraz ze stacjami transformatorowymi pokazano na rysunku „*Kierunki zagospodarowania przestrzennego*”.

7.3.4. Odnawialne źródła energii

Na terenie gminy Włocławek nie wskazuje się lokalizacji elektrowni wiatrowych o mocy powyżej 500 kW.

Dopuszcza się na terenie gminy:

- rozwój energetycznych systemów rozproszonych w oparciu o źródła odnawialne, przede wszystkim energię słoneczną oraz biomasę,
- rozwój zawodowych systemów energetycznych opartych na dostępnych źródłach biogazu z odpadów organicznych, odpadów zwierzęcych w gospodarstwach rolnych oraz z zakładów produkcyjnych,
- rozwój zintegrowanych systemów energetycznych z wykorzystaniem odnawialnych źródeł energii, w tym realizacja systemów fotowoltaicznych,
- rozwój kogeneracyjnych systemów energetycznych (jednoczesne wytwarzanie ciepła i energii elektrycznej) z wykorzystaniem odnawialnych źródeł energii.

Obiekty i urządzenia do produkcji energii odnawialnej lokalizować na terenach niskich klas bonitacyjnych.

Na rysunku „*Kierunki zagospodarowania przestrzennego*” wskazuje się tereny na których mogą być lokalizowane farmy fotowoltaiczne o mocy przekraczającej 500 kW.

Ponadto urządzenia wytwarzające energię z odnawialnych źródeł energii o mocy przekraczającej 500 kW (z wyłączeniem elektrowni wiatrowych) mogą być lokalizowane w granicach stref funkcjonalnych G (rolno-osadnicza) i F (ekologiczno-rolnicza).

7.4. Telekomunikacja i teleinformatyka

Sieć telekomunikacyjna musi umożliwiać korzystanie z szerokiego wachlarza nowoczesnych usług telekomunikacyjnych, które zaspakajają potrzeby użytkowników telefonów i komputerów.

W zakresie telekomunikacji utrzymuje się istniejące na terenie gminy sieci i urządzenia telekomunikacyjne (w tym stacje bazowe telefonii komórkowej), przewiduje się dalszą rozbudowę sieci telekomunikacyjnych zarówno w formie tradycyjnej jak i wykorzystując nowe technologie, postuluje się rozbudowę i przebudowę infrastruktury światłowodowej i objęcie całej gminy zintegrowanym systemem telekomunikacyjnym połączonym z systemami sieci wojewódzkiej i krajowej z zachowaniem w lokalizacji wymogów ustawy o wspieraniu rozwoju usług i sieci telekomunikacyjnych.

Dla zwiększenia dostępności sieci internetowej i rozwoju społeczeństwa informacyjnego, wskazuje się rozwój szerokopasmowego dostępu do Internetu, rozwój sieci bezprzewodowych, urządzenie publicznych punktów dostępu do Internetu.

7.5. Gospodarka odpadami

Podstawowym dokumentem na terenie gminy w zakresie gospodarki odpadami jest Regulamin o utrzymaniu czystości i porządku w gminie. Głównym kierunkiem będzie doskonalenie systemu selektywnej zbiórki i segregacji odpadów.

Polityka w zakresie gospodarki odpadami prowadzona będzie zgodnie z ustaleniami *Planu gospodarki odpadami województwa kujawsko-pomorskiego na lata 2016-2022 z perspektywą na lata 2023-2028*²⁸ poprzez kompleksowe i systemowe rozwiązania z uwzględnieniem najnowocześniejszych dostępnych technik ich unieszkodliwiania i odzysku, dążenie do objęcia 100% mieszkańców gminy selektywną zbiórką odpadów, unieszkodliwianie odpadów w sposób najefektywniejszy, sprwadający odpad końcowy do postaci najmniej szkodzącej środowisku oraz wdrażanie systemu eliminacji odpadów niebezpiecznych ze strumienia odpadów komunalnych, ich zbiórki i unieszkodliwiania.

8. Obszary, na których rozmieszczone będą inwestycje celu publicznego o znaczeniu lokalnym

Do obszarów inwestycji celu publicznego o znaczeniu lokalnym, których rozmieszczenie przewiduje się na terenie gminy Włocławek należą:

- ✓ teren dróg gminnych oraz obiektów i urządzeń transportu publicznego w tym ogólnodostępnych parkingów,
- ✓ teren dworca kolejowego,
- ✓ sieci elektroenergetyczne SN i nn wraz z transformatorami,
- ✓ teren gminnych ujęć wody wraz z całą siecią wodociągową,
- ✓ teren oczyszczalni ścieków wraz z siecią kanalizacyjną,
- ✓ teren szkół i przedszkoli,
- ✓ teren kultu religijnego – kościoły, kaplice, domy parafialne, itp.,
- ✓ teren obiektów kultury,
- ✓ teren jednostki straży pożarnej,
- ✓ teren obiektów zdrowia,
- ✓ teren czynnych cmentarzy,
- ✓ teren planowanej rozbudowy istniejącego cmentarza komunalnego miasta Włocławek, w miejscowości Pińczata wraz ze związaną z nim zabudową usługową, w granicach obowiązującego miejscowego planu zagospodarowania przestrzennego,
- ✓ teren lasów i zieleni publicznej,
- ✓ teren usług sportu, rekreacji i place zabaw.

Wszelkie niezbędne dla prawidłowego funkcjonowania gminy obiekty i urządzenia, a w szczególności: obiekty obsługi technicznej, urządzenia wodne i melioracji, drogi wewnętrzne, zieleń parkową, ciągi pieszo-jezdne, ciągi piesze, drogi rowerowe można realizować na każdym terenie w sposób nie kolidujący z funkcją tych terenów i przepisami odrębnymi.

²⁸ Obowiązujący Plan gospodarki odpadami województwa kujawsko-pomorskiego na lata 2016 -2022 z perspektywą na lata 2023-2028 przyjęty został Uchwałą Nr XXXII/545/17 Sejmiku Województwa Kujawsko- Pomorskiego z dnia 29 maja 2017 r.

Zabudowa usługowa w zakresie usług publicznych (administracja, oświata, zdrowie, kultura itp.) może być realizowana w terenach U (zabudowy usługowej), MU (zabudowy mieszkaniowo-usługowej), ZP (tereny zieleni urządzonej w tym parki podworskie) a w szczególnie uzasadnionych przypadkach również w terenach rolniczo-osadniczych.

Dla ww. inwestycji celu publicznego o znaczeniu lokalnym nie istnieje konieczność opracowania planu miejscowego.

9. Obszary, na których rozmieszczone będą inwestycje celu publicznego o znaczeniu ponadlokalnym, zgodnie z ustaleniami planu zagospodarowania przestrzennego województwa

Do inwestycji celu publicznego o znaczeniu ponadlokalnym wskazanych w Planie zagospodarowania przestrzennego województwa kujawsko – pomorskiego przyjętym uchwałą Nr XI/135/03 Sejmiku Województwa Kujawsko - Pomorskiego z dnia 26 czerwca 2003 r. w tabeli zadań ponadlokalnych realizujących cele publiczne, których jeszcze nie zrealizowano należą:

Zadania o znaczeniu krajowym

Zad. nr 2 – Ochrona gruntów o wysokiej przydatności dla rolnictwa przed zmianą użytkowania na cele nierolnicze (jest to zadanie ciągłe)

Zad. nr 23 Modernizacja dróg wodnych, w tym Wisły

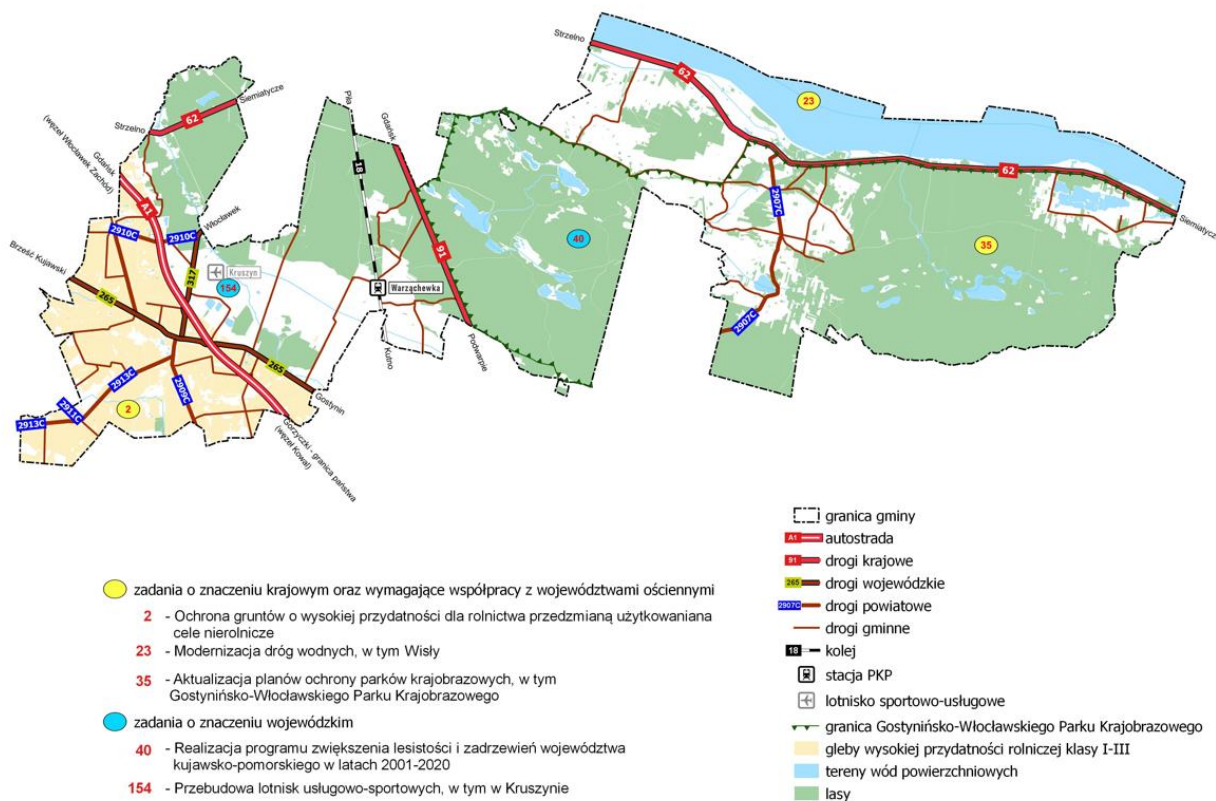
Zadania o znaczeniu wojewódzkim

Zad. nr 40 - Realizacja programu zwiększenia lesistości i zadrzewień województwa kujawsko-pomorskiego w latach 2001-2020 – w trakcie realizacji (realizacja ciągła)

Zad. nr 154 – Przebudowa lotnisk usługowo-sportowych, w tym w Kruszynie

Zadania wymagające współpracy z województwami sąsiednimi

Zad. nr 35 – Aktualizacja planów ochrony parków krajobrazowych, w tym Gostyński-Włocławskiego Parku Krajobrazowego



Rysunek 1. Inwestycje celu publicznego o znaczeniu ponadlokalnym w gminie Włocławek – obowiązujący plan województwa

Plan zagospodarowania przestrzennego województwa kujawsko-pomorskiego przyjęty uchwałą Nr XI/135/03 Sejmiku Województwa Kujawsko - Pomorskiego z dnia 26 czerwca 2003 r.– inwestycje celu publicznego o znaczeniu ponadlokalnym

10. Obszary, dla których obowiązkowe jest sporządzenie miejscowego planu zagospodarowania przestrzennego na podstawie przepisów odrębnych, w tym obszary wymagające przeprowadzenia scaleń i podziału nieruchomości, a także obszary przestrzeni publicznej

W studium wyznacza się obszary, dla których ustala się obowiązek sporządzenia miejscowych planów zagospodarowania przestrzennego jeśli tego wymagają przepisy odrębne lub wynika on z ustaleń studium.

Obszary wymagające przeprowadzenia scaleń i podziału nieruchomości

Tereny rolne wskazane w studium do zmiany sposobu użytkowania, szczególnie strefy MU, U i PU, na etapie sporządzania miejscowych planów, mogą wymagać scaleń i podziałów w rozumieniu art. 102 ust. 1 i 2 ustawy z dnia 21 sierpnia 1997 r. o gospodarce nieruchomościami (Dz. U. z 2023 r. poz. 344).

Potrzeby przeprowadzenia scaleń i podziałów nieruchomości określa się w szczegółowych zapisach miejscowych planów zagospodarowania przestrzennego.

Obszary rozmieszczenia obiektów handlowych, o powierzchni sprzedaży powyżej 2000 m²

Na terenie gminy Włocławek nie wyznacza się obszarów w których mogą być lokalizowane obiekty handlowe o powierzchni sprzedaży powyżej 2000 m², o których mowa w art. 10 ust. 3a ustawy z dnia 27 marca 2003 r. o planowaniu i zagospodarowaniu przestrzennym.

Obszary przestrzeni publicznej o znaczeniu lokalnym

Obszar przestrzeni publicznej to obszar o szczególnym znaczeniu dla zaspokojenia potrzeb mieszkańców, poprawy jakości ich życia i sprzyjający nawiązywaniu kontaktów społecznych ze względu na jego położenie oraz cechy funkcjonalno-przestrzenne, określony w studium uwarunkowań i kierunków zagospodarowania przestrzennego – definicja zawarta w Ustawie z dnia 27 marca 2003 roku o planowaniu i zagospodarowaniu przestrzennym.

Za obszary przestrzeni publicznej uznaje się obszary silnie identyfikowane przez mieszkańców jako miejsca kształtujące tożsamość gminy, sprzyjające nawiązywaniu kontaktów społecznych ze względu na swoje położenie, charakter i świadomość mieszkańców gminy. Przestrzenie publiczne kreują wizerunek gminy, stanowią charakterystyczne i łatwo rozpoznawalne tło dla organizowanych imprez masowych, ich jakość zależy od wyposażenia w elementy zagospodarowania wyróżniające je spośród innych.

Należy dążyć do rehabilitacji zdegradowanej zabudowy towarzyszącej przestrzeniom publicznym, eliminować zagrożenia bezpieczeństwa publicznego i patologie społeczne.

Wzbogacanie atrakcyjności przestrzeni publicznych poprzez koncentrację atrakcyjnych usług, wprowadzanie obiektów małej architektury, poprawę dostępności do komunikacji zbiorowej czy wprowadzanie zieleni wpłynię na ich rangę i podniesie atrakcyjność gminy.

Na terenie gminy nie przewiduje się konieczności sporządzenia miejscowych planów zagospodarowania przestrzennego dla istniejących obszarów przestrzeni publicznej z uwagi na fakt, że w części są to tereny chronione przepisami odrębnymi lub ich zagospodarowanie bądź rodzaj zainwestowania stanowi trwałe formy osiadłe w krajobrazie.

11. Obszary, dla których gmina zamierza sporządzić miejscowy plan zagospodarowania przestrzennego, w tym obszary wymagające zmiany przeznaczenia gruntów rolnych i leśnych na cele nierolnicze i nieleśne

Obszary objęte uchwałami Rady Gminy w sprawie przystąpienia do sporządzenia miejscowych planów

Rada Gminy Włocławek nie podjęła uchwały w sprawie przystąpienia do sporządzenia miejscowego planu zagospodarowania przestrzennego, dlatego na terenie gminy Włocławek nie jest obecnie sporządzany żaden miejscowy plan zagospodarowania przestrzennego.

Obszary, dla których gmina zamierza lub dla których zalecane jest opracowania planów miejscowych

Celem sprawnej realizacji założeń Studium konieczne jest monitorowanie zachodzących zmian w uwarunkowaniach, budowanie bazy danych o gminie oraz umożliwianie, koordynacja i spójność podejmowanych działań.

Zgodnie z wieloletnim programem sporządzania mpzp zakłada się zastąpienie nowymi planami obowiązujących planów sporządzonych na podstawie ustawy z dnia 7 lipca 1994 r. o zagospodarowaniu przestrzennym (Dz. U. z 1999 r. Nr 15 poz. 139 z późn. zm.) oraz nie realizowanych planów sporządzonych na podstawie ustawy z dnia 27 marca 2003 roku o planowaniu i zagospodarowaniu przestrzennym. Wskazane jest również sporządzenie mpzp dla wybranych obszarów w miejscowości Nowa Wieś, Kruszyn, Warząchewka Polska, Józefowo, Smólsk, w tym przede wszystkim dla terenów zabudowy mieszkaniowej, usługowej, mieszkaniowo-

usługowej i produkcyjno-usługowej wyznaczonych w studium do zmiany sposobu użytkowania w poszczególnych strefach funkcjonalnych.

W planach tych wskazane jest wyznaczenie w obszarach urbanizowanych przestrzeni publicznych, głównie pełniących funkcję wypoczynkowo-rekreacyjną, dla umożliwienia mieszkańcom wypoczynku, także aktywnego.

Celowym byłoby również objęcie miejscowym planem zagospodarowania przestrzennego obszarów koncentracji, powstałych w wyniku podziałów gruntów rolnych klas I-III, działek budowlanych, które nie posiadają zgód na zmianę sposobu użytkowania gruntów rolnych na cele nierolnicze położonych w strefach MU – mieszkaniowo-usługowych. Jedyną możliwością ich zainwestowania, w przypadku nie spełniania warunków o których mowa w art. 7 ust. 2a ustawy z dnia 3 lutego 1995 r. o ochronie gruntów rolnych i leśnych (Dz. U. z 2022r. poz. 2409), jest uzyskanie zgody właściwego ministra rolnictwa na zmianę sposobu użytkowania na cele nierolnicze w procesie sporządzania miejscowego planu zagospodarowania przestrzennego. Wskazanie takich obszarów poprzedzone musi być stosowną analizą.

Obszary wymagające zmiany przeznaczenia gruntów rolnych i leśnych na cele nierolnicze i nieleśne

Na obszarze gminy, w poszczególnych strefach funkcjonalnych, wskazano nowe tereny inwestycyjne. Ich zagospodarowanie zgodnie ze wskazanymi kierunkami zmian przeznaczenia terenów wiązać się będzie ze zmianą przeznaczenia gruntów rolnych na cele nierolnicze.

Dopuszcza się tylko niewielkie wyłączenia gruntów z użytkowania leśnego – związane z realizacją poszczególnych inwestycji, ponieważ żadne z ustaleń Studium nie ma na celu ograniczania powierzchni lub zwartości lasów, jak też osłabiania ich potencjału ekologicznego w inny sposób.

12. Kierunki i zasady kształtowania rolniczej i leśnej przestrzeni produkcyjnej

12.1. Kierunki i zasady kształtowania rolniczej przestrzeni produkcyjnej

Choć polityka przestrzenna gminy zakłada wielofunkcyjny rozwój terenów, to jednak jednym z podstawowych kierunków rozwoju przestrzennego pozostaje funkcja rolnicza. Zwłaszcza w południowo-zachodniej części gminy, gdzie występują dobre gleby, rolnictwo determinuje kierunki zagospodarowania przestrzeni, stanowiąc podstawę lokalnej gospodarki.

W celu ochrony i racjonalnego wykorzystania rolniczej przestrzeni produkcyjnej wyznacza się strefę rolniczo-osadniczą oznaczoną na rysunku „*Kierunki zagospodarowania przestrzennego*”. Strefę tą tworzą zwarte kompleksy gruntów rolnych w części zmeliorowanych oraz łąki i pastwiska. Ponadto wzdłuż rzeki Rakutówki, Lubieńki, kanału Zuzanka oraz w pasie wzdłuż Wisły wyznacza się strefę ekologiczno-rolniczą, w której ważnym uwarunkowaniem są przebiegające przez ten teren korytarze ekologiczne. Gospodarowanie rolniczą przestrzenią produkcyjną na terenie gminy wiejskiej Włocławek winno odbywać się w oparciu o jej zasoby naturalne, z zachowaniem rozwoju zrównoważonego, zgodnego z wymogami ochrony środowiska. Kierunki kształtowania rolniczej przestrzeni produkcyjnej polegać będą głównie na:

- wykorzystywanie rolniczej przestrzeni produkcyjnej z dostosowaniem kierunków produkcji, jej intensywności, kultury rolnej do walorów i ograniczeń przyrodniczych;
- utrzymywanie zwartych kompleksów rolniczej przestrzeni produkcyjnej przy jednoczesnym unikaniu wielkoobszarowych monokultur roślinnych;
- ochrona różnorodności biologicznej w rolnictwie;
- ochrona gruntów rolnych wysokich klas bonitacyjnych przed innym niż rolnicze zagospodarowaniem terenów w obszarach nie wskazanych do zainwestowania;
- dopuszczenie do zalesiania i zadrzewiania gruntów o najniższych klasach bonitacyjnych, a zwłaszcza tych występujących w pobliżu kompleksów leśnych;
- utrzymanie i ochrona przed zmianą użytkowania gleb pochodzenia organicznego;
- gospodarowanie rolniczą przestrzenią produkcyjną zgodnie z Polskim Kodeksem Dobrej Praktyki Rolniczej, Kodeksem dobrej praktyki ochrony roślin oraz Zbiorem Zaleceń Dobrej Praktyki Rolniczej; prowadzenie działań edukacyjnych wśród rolników mające na celu uświadomienie konsekwencji nieprawidłowej gospodarki rolnej oraz promowanie racjonalnej gospodarki rolnej;
- przeprowadzanie koszenia na gruntach ugorowanych przynajmniej raz w roku mające na celu zapobieganie występowaniu i rozprzestrzenianiu się chwastów;
- budowa nowych śródpolnych oczek wodnych, które działać będą jak sorbent biogenów spływających z pól uprawnych (ograniczenie spływu zanieczyszczeń obszarowych z terenów rolniczych);
- podejmowanie działań zapobiegających erozji eolicznej, a zwłaszcza utrzymanie, zachowanie i wprowadzanie nowych zadrzewień i zakrzewień śródpolnych i przydrożnych; wzbogacanie obszarów bezpośredniej zabudowy (głównie zagrodowej) o zieleń ogródków przydomowych, sadów itp.
- promowanie działań zapobiegających i zmniejszających zjawisko erozji wodnej;
- regulacja stosunków wodnych na gruntach rolnych – poprawa działania systemów melioracyjnych w celu zminimalizowania deficytu wody;
- wspieranie upraw roślin energetycznych i zbóż na cele energetyczne oraz wspieranie lokalnego sektora przetwórstwa biomasy na cele energetyczne oraz technologii grzewczych bazujących na lokalnie pozyskiwanej biomasie;
- preferowanie dogęszczania istniejącej zabudowy oraz uporządkowaniu jej struktury;
- zapobieganie szkodliwym wpływom prowadzonej produkcji rolnej na środowisko;

- zachowanie naturalnego krajobrazu, ochrona przed wprowadzaniem elementów „obcych” z zakresu architektury i zagospodarowania;
- rozwijanie rolnictwa ekologicznego, zwłaszcza na terenach szczególnie do tego predysponowanych;
- unowocześnianie gospodarstw;
- rozwijanie funkcji agroturystycznej w gospodarstwach;
- wielofunkcyjny rozwój rolnictwa, z uwzględnieniem rozwoju zaplecza dla rolnictwa, a także magazynowania, przetwórstwa rolno-spożywczego oraz funkcji towarzyszących rolnictwu, w tym tworzenie miejsc wsparcia i obsługi dla rolnictwa;
- wyposażanie terenów w niezbędną infrastrukturę techniczną, m.in. drogową, energetyczną itd. oraz przebudowa istniejącej infrastruktury, w tym zapewnienie dogodnej organizacji ruchu rolniczego obsługiwanego systemem dróg rolniczych;
- reelektryfikacja polegająca na przebudowie sieci i częściowej eliminacji nadmiaru linii biegnących przez tereny rolne (słupy energetyczne ograniczające mechanizację).

12.2. Kierunki i zasady kształtowania leśnej przestrzeni produkcyjnej

Podstawowym dokumentem dotyczącym gospodarowania w kompleksach leśnych Lasów Państwowych jest plan urządzania lasu sporządzany przez poszczególne Nadleśnictwa. Określa się w nim m.in. przyrodnicze i ekonomiczne warunki gospodarki leśnej, cele i zasady polityki leśnej oraz sposoby realizacji zidentyfikowanych zadań. Zasady gospodarki leśnej dotyczącej lasów prywatnych zawarte są w uproszczonych planach urządzania lasów sporządzanych przez Starostwa Powiatowe. Działania ochronne istniejących lasów i zalesienia dodatkowych terenów powinny być prowadzone zgodnie ze stosowanymi zasadami określonymi w przepisach odrębnych.

Podstawowe kierunki kształtowania leśnej przestrzeni produkcyjnej mają na celu ochronę lasów przed włączeniami ich z produkcji leśnej i zachowanie istniejących powierzchni lasów. Lasy stanowiące własność Skarbu Państwa powinny służyć mieszkańcom gminy do wypoczynku i rekreacji.

Wymienione ogólne kierunki działań winny być realizowane przez:

- prowadzenie gospodarki leśnej zgodnie z zasadami określonymi w planach urządzania lasów (zarówno państwowych jak i prywatnych);
- dążenie do zwiększenia udziału lasów w ogólnej powierzchni gminy (dolesienia);
- zachowanie i wzbogacanie funkcji lasów, zwłaszcza funkcji ekologicznych;
- zapobieganie degradacji i zanieczyszczeniu lasów;
- poprawie stanu sanitarnego lasów, w tym przebudowa drzewostanów zmienionych lub silnie uszkodzonych; podejmowanie działań zapobiegających przedostawaniu się szkodników i chorób grzybowych;
- ochronie i wzbogacaniu bioróżnorodności gatunkowej lasów, a w tym eliminowaniu gatunków inwazyjnych wypierających rodzimą florę oraz preferowaniu nowych nasadzeń rodzimych gatunków uwzględniając warunki siedliskowe obszaru;
- zachowanie w należyтым stanie wszelkich dróg i dojazdów przeciwpożarowych oraz punktów zaopatrzenia w wodę, w ramach ochrony przeciwpożarowej lasów.

Do zalesień w pierwszej kolejności preferuje się tereny nieużytków oraz grunty bezpośrednio przylegające do kompleksów leśnych. Uwzględniając aspekty ekologiczne i ekonomiczne także grunty rolne słabych klas bonitacji, głównie V i VI należy zaprzestać użytkować rolniczo i przeznaczyć je pod inne funkcje, zwłaszcza pod dolesienia i zadrzewienia. Przed zalesieniem należy dokonać rozpoznania przyrodniczego terenu celem uniknięcia zniszczenia siedlisk i gatunków chronionych, szczególnie jeśli dotyczy to gruntów innych niż orne.

Zgodnie z rozporządzeniem Rady Ministrów z dnia 10 września 2019 r. w sprawie przedsięwzięć mogących znacząco oddziaływać na środowisko (Dz. U. z 2019 r. poz. 1839 z późn. zm.)

- § 3 ust. 90) zalesienia: a) pastwisk lub łąk na obszarach narażonych na niebezpieczeństwo powodzi w rozumieniu art. 16 pkt 33 ustawy z dnia 20 lipca 2017 r. - Prawo wodne, a jeżeli została sporządzona mapa zagrożenia powodziowego - na obszarach, o których mowa w art. 169 ust. 2 pkt 2 i 3 ustawy z dnia 20 lipca 2017 r. - Prawo wodne, b) nieużytków na glebach bagiennych, c) nieużytków lub innych niż orne użytków rolnych, znajdujących się na obszarach objętych formami ochrony przyrody, o których mowa w art. 6 ust. 1 pkt 1-5, 8 i 9 ustawy z dnia 16 kwietnia 2004 r. o ochronie przyrody, lub w otulinach form ochrony przyrody, o których mowa w art. 6 ust. 1 pkt 1-3 tej ustawy;
- § 3 ust. 91) zalesienia o powierzchni powyżej 20 ha inne niż wymienione w pkt 90

znalazły się w katalogu przedsięwzięć mogących potencjalnie znacząco oddziaływać na środowisko, w związku z powyższym wymagane jest dla nich przeprowadzenie postępowania w sprawie oceny oddziaływania na środowisko.

Dla ochrony i racjonalnego wykorzystania leśnej przestrzeni produkcyjnej wyznacza się obszary leśnej przestrzeni produkcyjnej, oznaczone na rysunku „Kierunki zagospodarowania przestrzennego” - lasy.

12.3. Obszary, dla których planuje się zmianę przeznaczenia gruntów rolnych i leśnych na cele nierolnicze i nieleśne

Zmiany przeznaczenia gruntów rolnych na cele nierolnicze wymagają obszary koncentracji powstałe w wyniku podziałów gruntów rolnych klas I-III położone w strefach MU – mieszkaniowo-usługowych.

13. Obszary szczególnego zagrożenia powodzią oraz obszary osuwania się mas ziemnych

13.1. Obszary szczególnego zagrożenia powodzią

Obszary szczególnego zagrożenia powodzią (obszary, na których prawdopodobieństwo wystąpienia powodzi jest średnie i wynosi 1% oraz wysokie i wynosi 10%), zostały oznaczone na rysunku „Kierunki zagospodarowania przestrzennego”.²⁹

Inwestycje w obszarach szczególnego zagrożenia powodzią zawarte zostały w przepisach odrębnych z zakresu gospodarowania wodami. Planowana zabudowa lub planowane zagospodarowanie terenu położonego na obszarze szczególnego zagrożenia powodzią nie może:

- naruszać ustaleń planu gospodarowania wodami na obszarze dorzecza;
- naruszać ustaleń planu zarządzania ryzykiem powodziowym;
- stanowić zagrożenia dla ochrony zdrowia ludzi, środowiska i dóbr kultury wpisanych do rejestru zabytków;
- naruszać funkcjonowania infrastruktury krytycznej w rozumieniu przepisów ustawy z dnia 26 kwietnia 2007 r. o zarządzaniu kryzysowym;

²⁹ Na podstawie map zagrożenia powodziowego, udostępnionych do publicznej wiadomości na biuletynie Informacji Publicznej Ministerstwa Infrastruktury w dniu 7 września 2022 r.

- utrudniać zarządzania ryzykiem powodziowym.

W Studium nie wyznaczono terenów, w granicach których możliwa byłaby realizacja działań zakazanych do realizacji na obszarach szczególnego zagrożenia powodzią.

Utrzymanie w dobrym stanie technicznym wałów przeciwpowodziowych – zapory bocznej Zbiornika Włocławskiego, zapory awaryjnej łączącej stopień wodny z terenem zalewowym w obrębie Rybnica.

13.2. Obszary osuwania się mas ziemnych

Na terenie gminy Włocławek, zgodnie z „Mapą osuwisk i terenów zagrożonych ruchami masowymi” wykonaną w ramach Systemu Osłony Przeciwoświsiskowej, stwierdzono występowanie:

- osuwiska – zsuwu rotacyjnego o numerze 124958 KRO o powierzchni 0,78 ha zlokalizowanego nad Jeziorem Gościąż (obręb ewidencyjny Dąb Wielki),
- terenu zagrożonego ruchami masowymi ziemi o numerze 17687 KRTZ zlokalizowanego w obrębie Potok.

Zakaz prowadzenia prac, które mogą prowadzić do naruszenia stabilności stoku (m.in. podcinania skarp osuwiskowych, dociążania stoków itp.)

13.3. Wymagania dotyczące przeciwdziałania skutkom żywiołów

Nadzwyczajne zagrożenie życia, zdrowia, mienia ludzi i środowiska wywołane siłami natury lub działalnością człowieka narasta we współczesnych czasach, ponieważ jest ono m. in. także pochodną postępu cywilizacyjnego. Sytuacja ta wymaga podjęcia przez odpowiednie władze gminy i służby, działań adekwatnych do rozmiaru zagrożenia i jego rodzaju. Większości wypadków (katastrof) jako zdarzeń losowych nie da się uniknąć – możliwe jest jednak ograniczenie skutków i strat jakie one powodują. Ograniczenie skutków nadzwyczajnych zagrożeń jest możliwe poprzez działania:

- ✓ zapobiegawcze (techniczne i nietechniczne) przed zdarzeniem,
- ✓ ratownicze (organizacyjno-techniczne) w trakcie zdarzenia.

Sprawne reagowanie jest podstawowym warunkiem skuteczności podejmowanych działań ratowniczych. Wymaga to opracowania i wdrożenia przez gminę kompleksowego Planu Zarządzania Kryzysowego, zgodnie z ustawą z dnia 26 kwietnia 2007 r. o zarządzaniu kryzysowym.

W zakresie zagospodarowania przestrzennego studium zawiera ustalenia wpływające na ograniczanie skutków żywiołów oraz umożliwiające właściwe prowadzenie działań ratowniczych:

- zapewnienia parametrów dróg umożliwiających sprawne poruszanie się pojazdów ratowniczych,
- zapewnienie hydrantów nadziemnych na sieci wodociągowej do zewnętrznego gaszenia pożarów. Dopuszcza się realizację odrębnej sieci zaopatrzenia w wodę i indywidualnych przeciwpożarowych zbiorników wodnych w uzasadnionych technicznie przypadkach zgodnych z przepisami odrębnymi,
- zachowanie odpowiedniego udziału powierzchni biologicznie czynnych w obszarach zabudowanych (możliwość retencji wód z deszczy nawalnych),
- szczególne zasady zagospodarowania w obszarach szczególnego zagrożenia powodzią,
- rozwój infrastruktury telekomunikacyjnej (umożliwienie sprawnego przesyłania informacji o zagrożeniu oraz koordynację akcji ratowniczych).

14. Obiekty lub obszary, dla których wyznacza się w złożu kopaliny filar ochronny

Na obszarze gminy Włocławek nie wskazuje się obiektów lub obszarów, dla których wyznacza się w złożu kopaliny filar ochronny.

15. Obszary pomników zagłady i ich stref ochronnych oraz obowiązujące na nich ograniczenia prowadzenia działalności gospodarczej, zgodnie z przepisami ustawy z dnia 7 maja 1999 r. o ochronie terenów byłych hitlerowskich obozów zagłady

W granicach administracyjnych gminy Włocławek nie występują pomniki zagłady i ich strefy ochronne, w rozumieniu ustawy z dnia 7 maja 1999 r. o ochronie terenów byłych hitlerowskich obozów zagłady³⁰.

16. Obszary wymagające przekształceń, rehabilitacji , rekultywacji lub remediacji

16.1. Tereny wymagające przekształceń

Przekształcenie obszaru polega na zmianie bądź uzupełnieniu istniejącego zagospodarowania, poprawie standardu architektonicznego istniejących obiektów jak również przystosowaniu terenu do nowych funkcji poprzez likwidację lub przebudowę istniejącego zagospodarowania.

16.2. Tereny wymagające rehabilitacji

Celem rehabilitacji jest zachowanie jednostek przestrzennych gminy o szczególnych walorach kulturowych, utrzymaniu ich podstawowego układu architektonicznego i urbanistycznego.

Na terenie gminy Włocławek przebudowy będą wymagały tereny zdegradowane wyznaczone w Lokalnym Programie Rewitalizacji:

- założenia dworko-parkowe w których należy doprowadzić i utrzymać zabudowę w należyłym stanie technicznym, zachować lub odtworzyć układy kompozycyjne, uzupełnić i właściwie prowadzić pielęgnację zieleni (w nawiązaniu do dotychczasowego charakteru w oparciu o specjalistyczną dokumentację), zachować lub odtworzyć małą architekturę, unikać podziałów własnościowych, unikać wprowadzania w sąsiedztwie funkcji i obiektów kolizyjnych, dysharmonijnych, zwłaszcza dominant przestrzennych. Dopuszcza się adaptację obiektów do pełnienia nowych funkcji zgodnych z charakterem założeń wypoczynkowych, rekreacyjnych lub usługowych w przypadku założeń dworsko-parkowych w miejscowościach: Smólsk, Świętosław, Dębice, Wistka Szlachecka,
- obszary rewitalizacji wskazane w Lokalnym Programie Rewitalizacji Gminy Włocławek na lata 2019-2023 położone w obrębach Dąb Mały, Dobra Wola, Józefowo, Wistka Królewska - objęte działaniami wynikającymi z tego Programu.

³⁰ Tekst jednolity Dz. U. z 2015 r. poz. 2120

16.3. Tereny wymagające rekultywacji

Zgodnie z ustawą o ochronie gruntów rolnych i leśnych; art. 4 pkt 18 – pod pojęciem *rekultywacji* gruntów rozumie się nadanie lub przywrócenie gruntom zdegradowanym albo zdewastowanym wartości użytkowych lub przyrodniczych przez właściwe ukształtowanie rzeźby terenu, poprawienie właściwości fizycznych i chemicznych, uregulowanie stosunków wodnych, odtworzenie gleb, umocnienie skarp oraz odbudowanie lub zbudowanie niezbędnych dróg.

Starosta prowadzi okresowe badania jakości gleby i ziemi oraz corocznie aktualizowany rejestr zawierający informacje o terenach, na których stwierdzono przekroczenia standardów jakości gleby lub ziemi, ze wskazaniem obszarów, na których powstaje obowiązek rekultywacji.

Terenami, które wymagają przeprowadzenia rekultywacji są tereny powykopaliskowe.

16.4. Tereny wymagające remediacji

Pojęcie remediacji zdefiniowane zostało w Ustawie z dnia 27 kwietnia 2001 r. Prawo ochrony środowiska i rozumiane jest jako poddanie gleby, ziemi i wód gruntowych działaniom mającym na celu usunięcie lub zmniejszenie ilości substancji powodujących ryzyko, ich kontrolowanie oraz ograniczenie rozprzestrzeniania się, tak aby teren zanieczyszczony przestał stwarzać zagrożenie dla zdrowia ludzi lub stanu środowiska, z uwzględnieniem obecnego i, o ile jest to możliwe, planowanego w przyszłości sposobu użytkowania terenu; remediacja może polegać na samooczyszczaniu, jeżeli przynosi największe korzyści dla środowiska.

Na terenie Gminy nie stwierdzono występowania historycznych zanieczyszczeń powierzchni ziemi lub wystąpienia bezpośrednich zagrożeń szkodą w środowisku lub szkód w środowisku. W związku z powyższym nie określa się obszarów wymagających remediacji. Rozpoznanie i wyznaczenie obszarów wymagających remediacji może być przeprowadzone zgodnie z przepisami ustawy z dnia 13 kwietnia 2007 r. o zapobieganiu szkodom w środowisku i ich naprawie oraz ustawy z dnia 27 kwietnia 2001 r. Prawo ochrony środowiska.

17. Obszary zdegradowane

W opracowanym Lokalnym Programie Rewitalizacji Gminy Włocławek na lata 2019-2023³¹ w oparciu o analizę koncentracji negatywnych zjawisk, w szczególności wysokiego udziału osób w wieku poprodukcyjnym w ludności ogółem, wysokiego bezrobocia, dużych problemów ekonomicznych ludności i wysokiej liczby interwencji Policji z powodu zakłócania miru domowego i porządku publicznego, wyznaczone zostały cztery obszary zdegradowane obejmujące sołectwa: Dąb Mały (powierzchnia 2674 ha), Dobra Wola (powierzchnia 376 ha), Józefowo (powierzchnia 1723 ha) i Wistka Królewska (powierzchnia 835 ha).

Ze względu na dużą powierzchnię obszarów zdegradowanych (łącznie 5598 ha) ich rzeczywista rewitalizacja nie byłaby możliwa do przeprowadzenia dlatego obszar rewitalizacji został zmniejszony poprzez wyłączenie z powierzchni sołectw zdegradowanych gruntów ornych, użytków zielonych oraz wód ponieważ są to tereny niezamieszkałe, na których nie występują problemy społeczne.

Sformułowana została następująca wizja obszaru po rewitalizacji:

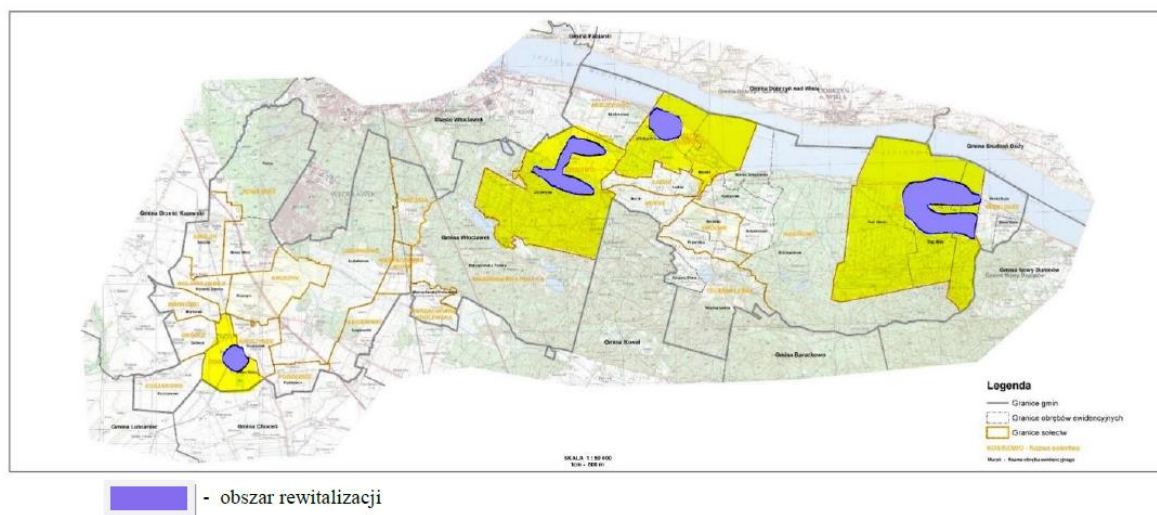
„Obszar rewitalizacji Gminy Włocławek miejscem bezpiecznym ze zintegrowanym społeczeństwem aktywnie działającym i korzystającym ze zmodernizowanej oraz dostosowanej do potrzeb infrastruktury społecznej”.

³¹ Załącznik do uchwały Rady Gminy Włocławek Nr X/76/19 z dnia 30 maja 2019 r.

Interwencja w tych obszarach będzie polegała na przeprowadzeniu działań aktywizujących.

Rewitalizacja sołectw Dąb Mały, Dobra Wola, Józefowo i Wistka Królewska realizowana będzie poprzez działania podejmowane w ramach dwóch kierunków:

- przekształcenie przestrzeni zdegradowanych na cele aktywizacji społecznej i gospodarczej: wyposażenie i remont świetlicy wiejskiej w miejscowości Dąb Polski, Józefowo i Wistka królewska oraz zagospodarowanie terenu wokół świetlicy, rozbudowa, wyposażenie i remont świetlicy wiejskiej w miejscowości Świętosław oraz zagospodarowanie przestrzeni publicznej w miejscowości Świętosław,
- przeciwdziałanie wykluczeniu społecznemu poprzez działanie na rzecz osób starszych oraz grup zagrożonych wykluczeniem.



Rysunek Obszary rewitalizacji

Źródło: Gminny Program Rewitalizacji Gminy Włocławek na lata 2019-2023

18. Granice terenu zamkniętego i jego strefy ochronnej, w tym stref ochronnych wynikających z decyzji lokalizacyjnych wydanych przez Komisję Planowania przy Radzie Ministrów w związku z realizacją inwestycji w zakresie obronności i bezpieczeństwa państwa

Na terenie gminy Włocławek występują tereny zamknięte o których mowa w art. 2 ust. 9 ustawy z dnia 17 maja 1989 r. Prawo geodezyjne i kartograficzne (tekst jedn. Dz. U. z 2021 r. poz. 1990)³², ustanowione decyzją nr 3 Ministra Infrastruktury i Rozwoju z dnia 24 marca 2014 r. w sprawie ustalenia terenów, przez które przebiegają linie kolejowe, jako terenów zamkniętych.

Decyzją Ministra Infrastruktury terenami zamkniętymi w gminie Włocławek są działki o nr ewid.: 242/2 w obrębie Warząchewka Królewska, 655 w obrębie Ludwinowo, 67 w obrębie Warząchewka Polska, 242/5 w obrębie Łagiewniki. Tereny te nie mają ustanowionych stref ochronnych, w tym stref ochronnych wynikających z decyzji lokalizacyjnych wydanych przez Komisję Planowania przy Radzie Ministrów w związku z realizacją inwestycji w zakresie obronności i bezpieczeństwa państwa.

³² terenami zamkniętymi są tereny o charakterze zastrzeżonym ze względu na obronność i bezpieczeństwo Państwa, określone przez właściwych ministrów i kierowników urzędów centralnych.

20. Obszary, na których rozmieszczone będą urządzenia wytwarzające energię z odnawialnych źródeł energii o mocy przekraczającej 500 kW

W obszarze gminy nie przewiduje się możliwości lokalizacji elektrowni wiatrowych o mocy większej niż moc mikroinstalacji w rozumieniu przepisów odrębnych³³.

Urządzenia wytwarzające energię z odnawialnych źródeł energii o mocy przekraczającej 500 kW (z wyłączeniem elektrowni wiatrowych) mogą być lokalizowane w terenach wskazanych na rysunku studium oraz w rolniczo-osadniczej (G) i ekologiczno-rolniczej (F) strefie funkcjonalnej.

21. Wytyczne do uwzględnienia przy sporządzaniu miejscowych planów zagospodarowania przestrzennego

21.1. W zakresie zasad zagospodarowania przestrzennego

Ustalane w planach miejscowych zasady ochrony środowiska muszą zapewniać ochronę, rozwój a także rewaloryzację istniejących zasobów środowiska przyrodniczego, niwelować ewentualny niekorzystny wpływ działalności człowieka na środowisko oraz nie naruszać ustaleń zawartych w Studium.

Dla spełnienia powyższych wymogów w planach miejscowych należy między innymi: określić wskaźniki kształtowania zabudowy i zagospodarowania terenu tj. minimalny udział powierzchni biologicznie czynnej w odniesieniu do powierzchni działki budowlanej, minimalną i maksymalną intensywność zabudowy w dostosowaniu do specyfiki lokalizacji i funkcji terenu; określić zasady gospodarowania wodami, odprowadzania ścieków, gospodarki odpadami, zgodnie z kierunkami zawartymi w Studium oraz uwzględnić zasady ochrony obszarów i obiektów objętych ochroną prawną na podstawie przepisów odrębnych.

W ustaleniach planów miejscowych należy zagwarantować ochronę krajobrazu kulturowego oraz dóbr kultury współczesnej zgodnie z wymaganiami określonymi w przepisach odrębnych.

Ustalenia planów winny respektować wskazane kierunki działań w zakresie ochrony obiektów zabytkowych i krajobrazu kulturowego.

Zasady ochrony, zakres dopuszczalnych przekształceń przy obiektach zabytkowych oraz ich otoczeniu winny zostać określone indywidualnie dla poszczególnych obiektów w planie miejscowym zgodnie z wytycznymi konserwatorskimi i ogólnymi kierunkami zawartymi w Studium.

W planach miejscowych parametry techniczne dróg należy przyjąć odpowiednio do klasy technicznej drogi, zgodnie z przepisami odrębnymi oraz ustaleniami Studium. Dopuszcza się zmianę klasy technicznej drogi, jeśli będzie to wynikać z analizy natężenia ruchu oraz przyjęcie innych parametrów technicznych, o ile będzie to wynikało z istniejącego stanu zagospodarowania.

W planach miejscowych należy określić sposób realizacji miejsc parkingowych oraz ich minimalną liczbę, zgodnie z wymogami przepisów odrębnych. Niezależnie od przyjętych ustaleń, szerokość pasów drogowych ustalona w planach miejscowych powinna uwzględniać możliwość lokalizacji ogólnodostępnych miejsc parkingowych.

W planach miejscowych należy zapewnić możliwość rozwoju wszystkich sieci infrastruktury technicznej jak i ich eksploatacji, konserwacji i remontu. Urządzenia infrastruktury technicznej

³³ Ustawa z dnia 20 lutego 2015 r. o odnawialnych źródłach energii (Dz. U. z 2021 r. poz. 610).

lokalizować w terenach ogólnodostępnych, a ich lokalizacja na terenach działek osób fizycznych nie może powodować istotnego ograniczenia w możliwościach zagospodarowania nieruchomości. Ustalenia planu miejscowego powinny umożliwić docelowy rozwój sieci zgodnie z przyjętymi założeniami rozwoju sieci z ewentualnym wprowadzeniem rozwiązań tymczasowych.

IV. Uzasadnienie zawierające objaśnienia przyjętych rozwiązań oraz synteza ustaleń projektu studium

1. Uzasadnienie zawierające objaśnienia przyjętych rozwiązań

Obowiązujące Studium przyjęte Uchwałą Nr XXIV/162/2000 Rady Gminy Włocławek z dnia 27 listopada 2000 r. sporządzone zostało zgodnie z przepisami nieobowiązującej już ustawy z dnia 7 lipca 1994 r. o zagospodarowaniu przestrzennym, która w bardzo ograniczonym zakresie określała formę studium oraz tok prac nad jego sporządzeniem. Koncentrowała się przede wszystkim na zakresie problematyki studium nakładając równocześnie obowiązek badania, przez zarząd gminy „spójności” rozwiązań projektowych miejscowego planu zagospodarowania przestrzennego „z polityką przestrzenną gminy” określoną w studium.

Obowiązująca od 11 lipca 2003 r. ustawa z dnia 27 marca 2003 r. o planowaniu i zagospodarowaniu przestrzennym wprowadziła zasadnicze zmiany dotyczące toku formalno-prawnego sporządzania studium, określiła jego formę a także zmieniła zakres jego problematyki. Wymagany zakres projektu studium uwarunkowań i kierunków zagospodarowania przestrzennego gminy w części tekstowej i graficznej określony został w Rozporządzeniu Ministra Infrastruktury z dnia 28 kwietnia 2004 r. w sprawie zakresu projektu studium uwarunkowań i kierunków zagospodarowania przestrzennego (Dz. U. z 2004 r. Nr 118 poz. 1233), a obecnie w rozporządzeniu Ministra Rozwoju i technologii z dnia 17 grudnia 2021 r. w sprawie zakresu projektu studium uwarunkowań i kierunków zagospodarowania przestrzennego (Dz. U. z 2021 r. poz. 2405).

Zgodnie z obowiązującą ustawą zależność pomiędzy studium i planem miejscowym traktowana jest łagodniej ponieważ ustalenia planu miejscowego nie mogą naruszać ustaleń studium.

Ocenę stopnia zgodności przewidywanych rozwiązań z ustaleniami studium należy ocenić już na etapie wstępnych analiz przed podjęciem przez radę gminy stosownej uchwały w sprawie przystąpienia do sporządzania planu miejscowego.

Celem niniejszego opracowania było sporządzenie dokumentu w oparciu o obowiązujące aktualnie przepisy.

Na rozwiązania przyjęte w studium miały wpływ:

- położenie gminy w regionie,
- stan zagospodarowania przestrzennego,
- infrastruktura techniczna i transport,
- gospodarka,
- środowisko przyrodnicze i kulturowe,
- bilans terenów.

Na potrzeby studium sporządzone zostało opracowanie ekofizjograficzne dla obszaru całej gminy wyodrębniające między innymi obszary wymagające szczególnej ochrony w nawiązaniu do polityki ekologicznej państwa, obszary zagrożeń naturalnych spowodowanych działalnością człowieka, a także obszary zdegradowane wymagające przywrócenia ich do właściwego stanu.

W projekcie studium uwzględnione zostały uwarunkowania wynikające z różnych przepisów prawa, które należy uwzględnić w zagospodarowaniu przestrzennym. Projekt studium zawiera kompleksową identyfikację takich uwarunkowań, zgodną z aktualnym stanem prawnym i stanem

rozpoznania tych uwarunkowań, a także wymaganymi dokumentami i decyzjami innych organów, we wszystkich dziedzinach rzutujących na strefę zagospodarowania przestrzennego.

Studium zostało sporządzone w formie wymaganej przez rozporządzenie w sprawie zakresu projektu studium uwarunkowań i kierunków zagospodarowania przestrzennego gminy, z zachowaniem procedury określonej w art. 11 ustawy o planowaniu i zagospodarowaniu przestrzennym.

Analizy planistyczne sporządzane w trakcie opracowania studium oraz wszystkie dokumenty związane z poszczególnymi fazami procedury formalno-prawnej sporządzania studium zawiera dokumentacja planistyczna.

Na etapie prac nad koncepcją rozwoju gminy, po dokonaniu diagnozy stanu i analizy uwarunkowań (wewnętrznych i zewnętrznych) oraz przy uwzględnieniu zamierzeń władz gminy co do dalszego rozwoju, rozważono różne warianty dalszego rozwoju – optymalnego z punktu realizacji zakładanych celów.

Elementy „wariantowania” (czyli wyboru optymalnego wariantu) rozwoju gminy dotyczyły:

- wyboru pomiędzy koncepcją „zachowawczą” a „agresywną” w kreowaniu rozwoju gminy,
- wyboru funkcji/rodzajów działalności do stymulowania rozwoju,
- wyboru lokalizacji nowych przedsięwzięć,
- wyboru szczegółowych rozwiązań w zakresie niektórych rodzajów lokalnej infrastruktury technicznej lub parametrów zagospodarowania (część infrastruktury lokalnej nie wymaga planowania, ponieważ jest już zrealizowana lub aktualnie podlega realizacji).

Za wariant optymalny uznano rozwiązanie:

- zapewniające realne szanse realizacji przyjętych celów i założeń rozwoju,
- minimalizujące straty środowiskowe (dążenie do osiągnięcia zamierzonych celów przy eliminacji lub jak mniejszym oddziaływaniu na środowisko),
- minimalizujące koszty realizacji,
- dostosowujące skalę proponowanych zmian zagospodarowania do prognozowanych zmian charakteru gminy - zwłaszcza liczby ludności i przebiegu procesów zachodzących w gminie (unikanie przewymiarowania ustaleń Studium).

2. Synteza ustaleń projektu studium

Studium uwarunkowań i kierunków zagospodarowania przestrzennego opracowane zostało dla całego obszaru gminy Włocławek w celu określenia polityki przestrzennej samorządu lokalnego.

Decyzja o podjęciu prac nad studium wyniknęła przede wszystkim z potrzeby doprowadzenia do zgodności treści studium z dynamicznie zmieniającym się w naszym kraju prawodawstwem.

Obowiązująca od 11 lipca 2003 r. ustawa z dnia 27 marca 2003 r. o planowaniu i zagospodarowaniu przestrzennym wprowadziła zasadnicze zmiany dotyczące toku formalno-prawnego nad sporządzeniem studium, określiła jego formę a także zmieniła zakres jego problematyki. Wymagany zakres projektu studium uwarunkowań i kierunków zagospodarowania przestrzennego w części tekstowej i graficznej określony został w obowiązującym rozporządzeniu Ministra Rozwoju i technologii z dnia 17 grudnia 2021 r. w sprawie zakresu projektu studium uwarunkowań i kierunków zagospodarowania przestrzennego (Dz. U. z 2021 r. poz. 2405).

Studium uchwalone przez radę gminy nie jest aktem prawa miejscowego, stanowi tzw. „akt kierownictwa wewnętrznego” wykorzystywany przy podejmowaniu decyzji w zakresie działań

dotyczących polityki przestrzennej gminy. Ustalenia studium realizowane są poprzez plany miejscowe, których ustalenia nie mogą naruszać ustaleń studium³⁴.

Studium jest opracowaniem o charakterze strategicznym, długookresowym, które określa politykę przestrzenną rozwoju gminy rozumianą jako ustalenie celów rozwoju, ich hierarchii oraz kierunków i sposobu działań prowadzących do osiągnięcia ich na obszarze całej gminy.

Zakres studium obejmuje problematykę zgodnie z art. 10 ust. 1 i 2 ustawy o planowaniu i zagospodarowaniu przestrzennym, na którą składa się część tekstowa i graficzna.

Niniejsze Studium uwzględnia zapisy sporządzonej równocześnie Strategii Rozwoju Gminy Włocławek na lata 2021-2030³⁵. Zawiera również zapisy uwzględniające nowe zadania w zakresie kształtowania struktury funkcjonalno-przestrzennej gminy wynikające z „Planu zagospodarowania przestrzennego województwa kujawsko – pomorskiego” uchwalonego Uchwałą nr XI/135/03 Sejmiku Województwa Kujawsko – Pomorskiego z dnia 26 czerwca 2003 r.

Zadaniem Studium uwarunkowań i kierunków zagospodarowania przestrzennego gminy jest określenie polityki przestrzennej i lokalnych zasad zagospodarowania przestrzennego. Priorytetem planowania przestrzennego jest dążenie do osiągnięcia ładu przestrzennego. Zgodnie z ustawą o planowaniu i zagospodarowaniu przestrzennym, termin ten oznacza takie ukształtowanie przestrzeni, które tworzy harmonijną całość oraz uwzględnia w uporządkowanych relacjach wszelkie uwarunkowania i wymagania funkcjonalne, społeczno-gospodarcze, środowiskowe, kulturowe oraz kompozycyjno-estetyczne.

Polityka przestrzenna realizowana przez Gminę powinna umożliwić realizację nakreślonych w Strategii celów. Składa się ona z polityk odnoszących się do poszczególnych komponentów tworzących całość środowiska funkcjonowania Gminy i życia mieszkańców, między innymi sposobu zagospodarowania, rozmieszczenia różnorodnych funkcji, dostępności i stanu infrastruktury technicznej, transportowej i społecznej, środowiska przyrodniczego i kulturowego, bezpieczeństwa.

Polityka przestrzenna gminy wiejskiej Włocławek prowadzona będzie w oparciu o zasadę racjonalnego wykorzystania zasobów, w tym dostępnej przestrzeni.

Kierunki zmian w strukturze przestrzennej gminy sformułowane zostały w oparciu o uwarunkowania rozwoju gminy, w tym:

- potrzeby i możliwości rozwoju gminy,
 - progi i ograniczenia rozwoju,
 - cele określone w strategii rozwoju gminy
- oraz bilans terenów przeznaczonych pod zabudowę.

W obszarze gminy wiejskiej Włocławek wyraźnie widoczne są dwie zróżnicowane części. W środkowej i południowo-wschodniej części gminy występują rozległe kompleksy leśne, w znacznej części objęte ochroną w formie parku krajobrazowego, użytków ekologicznych, rezerwatów przyrody, obszaru Natura 2000. Południowo-zachodnia część gminy ma charakter rolniczy – pola uprawne wraz z zabudową zagrodową, gdzie funkcji mieszkalnej towarzyszą budynki gospodarcze, inwentarskie, silosy itp. Zlokalizowane są też tutaj największe miejscowości Nowa Wieś i Kruszyn z wielofunkcyjną zabudową.

Przyjęte zostały podstawowe zasady kształtowania struktury funkcjonalno-przestrzennej:

- utrzymanie rolniczego i leśnego charakteru gminy. W części zachodniej gminy ograniczanie przekształcania gruntów rolnych wysokich klas bonitacyjnych na cele nierolnicze,
- tworzenie warunków dla wielofunkcyjnego rozwoju miejscowości wiejskich, w tym przede wszystkim Kruszyna i Nowej Wsi,

³⁴ art. 20 ust. 1 ustawy o planowaniu i zagospodarowaniu przestrzennym (tekst jedn. Dz. U. z 2023 r. poz. 977) - „Plan miejscowy uchwała rada gminy, po stwierdzeniu, że nie narusza on ustaleń studium”

- dążenie do zapewnienia właściwej obsługi ludności w zakresie dostępu do usług publicznych,
- ograniczanie rozpraszania zabudowy mieszkaniowej, dążenie do tworzenia zwartej zabudowy,
- wykorzystanie rezerw terenowych w obrębie obszarów zainwestowanych poprzez ich restrukturyzację (zmiana przeznaczenia) z poszanowaniem walorów środowiska przyrodniczego i kulturowego,
- zakaz realizacji zabudowy mieszkaniowej w zabudowie produkcyjnej i produkcyjno-usługowej,
- tworzenie warunków do rozwoju turystyki i rekreacji,
- ograniczanie rozpraszania zabudowy mieszkaniowej, dążenie do tworzenia zwartej zabudowy,
- wyznaczenie w obrębie Potok terenu koncentracji działalności gospodarczych,
- zakaz lokalizacji nowych dużych ferm chowu i hodowli zwierząt powyżej 90 dużych jednostek przeliczeniowych (90 DJP),
- minimalizacja konfliktów wynikających z przesłanek funkcjonalnych i przestrzennych, wywołujących negatywne skutki środowiskowe, społeczne i gospodarcze,
- dążenie do utrzymania istniejących terenów zieleni oraz lasów,
- ochronę terenów cennych przyrodniczo i kulturowo,
- utrzymanie korytarzy ekologicznych (o znaczeniu regionalnym i migracji dużych ssaków) oraz kształtowanie lokalnych korytarzy ekologicznych.

Dla zdefiniowania szczegółowych polityk przestrzennych w oparciu o analizę istniejącego zainwestowania i zagospodarowania oraz na podstawie analiz dotyczących:

- potrzeb i możliwości rozwoju gminy, w tym bilansu terenów,
- ograniczeń dla zabudowy i zagospodarowania terenu wynikających z wymogów ochrony przyrody, ochrony zabytków, ochrony środowiska i zdrowia ludzi, zagrożeń powodziowych,
- ograniczeń wysokościowych związanych z funkcjonowaniem lotniska Aeroklubu Włocławskiego w Kruszynie,
- istniejącego wyposażenia gminy w obiekty i urządzenia infrastruktury technicznej oraz możliwości jej rozwoju,
- dotychczasowego przeznaczenia terenów określonego w dotychczas obowiązującym studium,
- złożonych wniosków do studium,
- wydanych decyzji o warunkach zabudowy i zagospodarowania terenu

przyjęty został podział gminy na następujące strefy funkcjonalno-przestrzenne:

- A – wielofunkcyjna,
- B – mieszkaniowo-usługowa,
- C – produkcyjno-usługowa,
- D - rekreacyjno-wypoczynkowo-mieszkaniowa,
- D1 – rekreacyjno-wypoczynkowa z utrzymaniem istniejącej zabudowy,
- E – leśno-ekologiczna,
- F – ekologiczno-rolnicza,
- G – rolniczo-osadnicza,
- H – przekształceń związanych z działalnością wydobywczą,
- W – wodna.

Zakres przekształceń i kierunków zmian w strukturze przestrzennej dla obszarów gminy sformułowano w odniesieniu do wyodrębnionych stref funkcjonalnych.

Uwzględniając bilans terenów przeznaczonych pod zabudowę, w poszczególnych strefach funkcjonalnych wyodrębniono tereny o różnych kierunkach zmian przeznaczenia i użytkowania.

Wyznaczone zostały kierunki i wskaźniki dotyczące zagospodarowania oraz użytkowania terenów, w tym tereny przeznaczone pod zabudowę oraz tereny wyłączone spod zabudowy.

Wskaźniki kształtowania zabudowy zawarte w Studium stanowią zgeneralizowane ramy ustalania wskaźników w planach miejscowych. Dopuszcza się przyjęcie innych wskaźników, jeśli uzasadnia to istniejący stan zagospodarowania i potrzeba przekształceń istniejącej zabudowy oraz, w szczególnie uzasadnionych przypadkach, względy funkcjonalne planowanych inwestycji.

W przypadku, gdy wskaźniki określone w obowiązujących planach miejscowych (w dniu uchwalenia Studium) są inne, niż wskazane w studium, przy zmianie tych planów dopuszcza się utrzymanie wskaźników na poziomie określonym w planie.