

Załącznik
do Uchwały Nr LIV/393/22
RADY GMINY WŁOCLAWEK
z dnia 14 grudnia 2022 r.

**PLAN ROZWOJU MIEJSCOWOŚCI NOWA WIEŚ
2022 - 2027
Gmina Włocławek**



Grudzień 2022

Wprowadzenie

Plan rozwoju miejscowości to dokument, którego najważniejszym elementem jest wypracowanie ścieżki rozwojowej danej wsi. Tak jak w przypadku gminy, powiatu, czy każdego innego obszaru, należy zbadać dostępne zasoby, zebrać oczekiwania ludności i wybrać jak najlepszą ścieżkę dotarcia ze stanu obecnego do tego zakładanego w określonej perspektywie czasu. Jego celem jest pobudzanie i stymulowanie współpracy środowisk lokalnych na rzecz zrównoważonego rozwoju społeczno – gospodarczego, zachęcanie do nowych form aktywności gospodarczej, zapobieganie peryferyzacji miejscowości, a także tworzenie poczucia więzi mieszkańców ze swoją miejscowością.

Dokument tego typu wymagany jest nie tylko po to, aby jasno określić zakres i sposób realizacji projektów, lecz również stanowi wymagany załącznik, jeśli mieszkańcy postanowią realizować inwestycje dla operacji typu „Budowa lub modernizacja dróg lokalnych”, w ramach działania „Podstawowe usługi i odnowa wsi” przy udziale środków europejskich z Programu Rozwoju Obszarów Wiejskich na lata 2014-2020.

Niniejsze opracowanie zawiera charakterystykę miejscowości, jej historię, analizę zasobów służącą przedstawieniu stanu rzeczywistego, analizę SWOT, planowane kierunki rozwoju wsi, a także zakładane przedsięwzięcia wraz z szacunkowymi kosztami i harmonogramem ich realizacji. Dokument ten poprzez realizację wskazanych w nim przedsięwzięć przyczyni się do podniesienia standardu życia mieszkańców wsi Nowa Wieś oraz zwiększy atrakcyjność miejscowości.

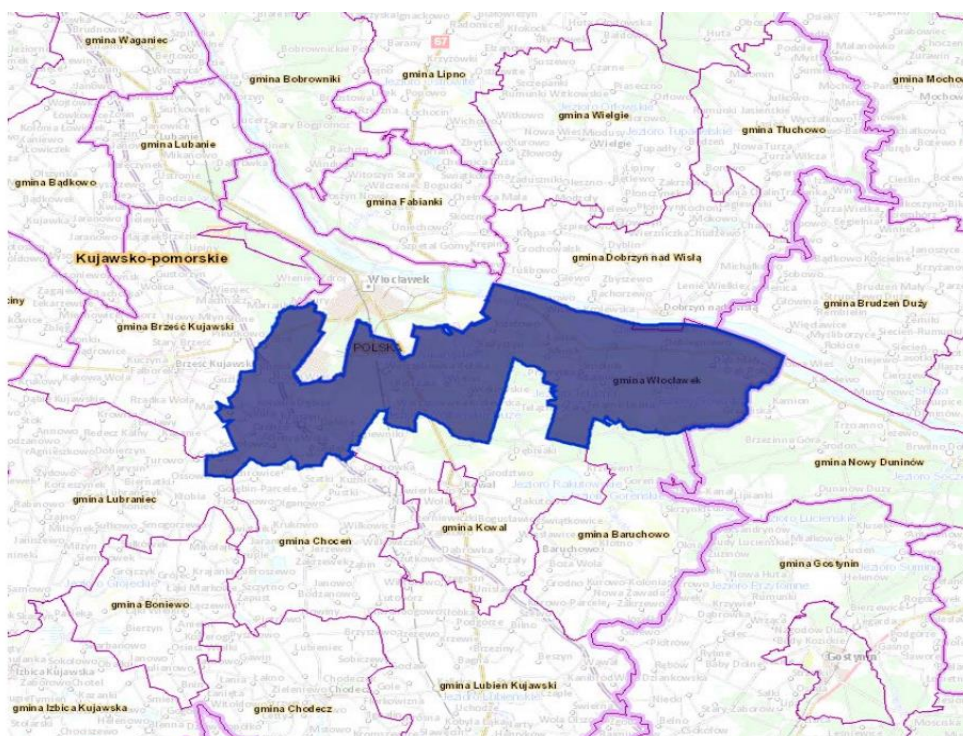
Plan Rozwoju Miejscowości Nowa Wieś jest dokumentem o charakterze otwartym, który w zależności od potrzeb i uwarunkowań finansowych będzie mógł być aktualizowany. Pozwala to na pewną swobodę, jeśli chodzi o możliwość dopisywania nowych działań, a także zmienianie kolejności ich realizacji, w zależności od dostępu do funduszy.

1. Ogólna charakterystyka Gminy Włocławek

W niniejszym rozdziale dokonano podstawowej charakterystyki Gminy Włocławek biorąc pod uwagę położenie geograficzne i administracyjne jednostki.

1.1. Położenie, powierzchnia i podstawowe informacje o gminie

Gmina Włocławek zlokalizowana jest w powiecie włocławskim, przylegając od strony północnej do lewego brzegu Wisły, od strony północno - zachodniej granicząc z gminą Lubraniec, od strony zachodniej z gminą Brześć Kujawski, od strony południowej z gminami Choceń, Kowal i Baruchowo, natomiast od wschodu z gminą Nowy Duninów. Od 1999 r. gmina Włocławek wchodzi w skład województwa kujawsko - pomorskiego.



Rys. 1 Położenie Gminy Włocławek na tle sąsiednich jednostek administracyjnych

Powierzchnia Gminy Włocławek wynosi 218,93 km² i należy do dużych gmin wśród gmin wiejskich w województwie Kujawsko-Pomorskim. Wśród 13 gmin powiatu włocławskiego pod względem powierzchni gmina Włocławek zajmuje pierwsze miejsce.

Gmina Włocławek zajmuje 14,87% powierzchni Powiatu Włocławskiego co stanowi 218,93 km², w tym:

- użytki rolne: 34,3%
- użytki leśne: 50,2%

Przez Gminę Włocławek przepływają rzeki:

Wisła – gmina Włocławek graniczy z rzeką na odcinku 20 kilometrów

Ruda - wypływa z mokradeł położonych na wschód od jeziora Wierzchoń. Całkowita długość rzeczki wynosi około 9 km. Ruda przepływa przez system jezior (Wierzchoń, Brzózka, Gościąż, Mielec). Uchodzi do Zbiornika Włocławskiego w rejonie wsi Dobiegniewo

Zuzanka – rzeka wypływa z jeziora Telązna. Jest ciekim o całkowitej długości około 6,7 km. Wpada do Kanału Głównego wybudowanego w latach 1963-1967.

Struga Rybnicka - bierze swój początek z jezior Wójtowskich, przepływając kolejno przez jeziora Widoń, Wikaryjskie, Radyszyn, Łąkie i Rybnickie. Wpada do Kanału Głównego.

Rakutówka - długość rzeki wynosi 37,4 km. Wpada do Lubieńki

Lubieńka - przepływa przez obszar gminy Włocławek na odcinku około 15 km. Rzeka jest największym dopływem Zgłowiączki

Zgłowiączka – rzeka na niewielkim odcinku przepływa w północno – zachodniej części gminy Włocławek.

Cały teren gminy Włocławek został włączony do Leśnego Kompleksu Promocyjnego "Lasy Gostynińsko-Włocławskie". Aż 12.049 ha Gostynińsko-Włocławskiego Parku Krajobrazowego utworzonego w 1979 r. znajduje się na terenach gminy Włocławek

Na terenie gminy znajdują się 4 rezerwaty przyrody:

Rezerwat przyrody Dębice - leśny, chroni wilgotne dąbrowy świetliste z rzadkimi roślinami

Rezerwat przyrody Gościąż - przyrody nieożywionej (geomorfologiczny), jezioro Gościąż o unikalnym charakterze osadów- drobnolaminowane osady denne.

Rezerwat przyrody „Jazy” – leśny ochrona najstarszego na Kujawach drzewostanu

sosnowego.

Rezerwat przyrody Wójtowski Grąd - leśny, chroni zespoły grądu i boru mieszanego. Bardzo istotnym elementem dziedzictwa kulturowego Gminy Włocławek jest 5 obiektów zabytkowych wpisanych do rejestru zabytków oraz 51 obiektów zabytkowych (lub zespołów obiektów) ujętych w ewidencji.

Do najstarszych należą założenia rezydencjonalne w Świętosławiu (XVIII/XIX w.) oraz w Smółsku (I poł. XIX w.).

W Kruszynie zachował się zespół o zachowanym historycznym układzie zabudowy związanej z historycznymi traktami komunikacyjnymi. Zachowane elementy przestrzenne zabudowy od poł. XIX w.

1.2 Strefa społeczna

1.2.1 Ludność

Gminę Włocławek zamieszkuje 7389 mieszkańców (stan na 30.11.2022 r.). Ludność w wieku produkcyjnym stanowi 4543 osób tj. 61,48 % - ogółu ludności i 1540 osób w wieku przedprodukcyjnym (20,84 % ogółu ludności). Pod względem administracyjnym Gmina Włocławek podzielone jest na 26 sołectw i 55 miejscowości.

1.2.2. Struktura wiekowa mieszkańców

Najliczniejszą grupę wiekową w 2022 roku stanowiły osoby w wieku pomiędzy 18 – 60 rokiem życia. Następnymi w kolejności są osoby w wieku do 18 roku życia.

1.2.3. Edukacja

Na terenie gminy funkcjonują 2 placówki publiczne oświatowe szkolne z oddziałami przedszkolnymi, 1 żłobek oraz 2 placówki niepubliczne, które kształtują się na poziomie przedszkolnym, podstawowym i średnim.

1.3. Sfera gospodarcza

Gospodarka gminy to głównie rolnictwo uprawiane na powierzchni 6423,1029 ha użytków rolnych, co stanowi 34% powierzchni gminy. W strukturze władania dominuje własność prywatna 1097 indywidualnych gospodarstw użytkuje 6.079,2846 ha co stanowi 94,65% powierzchni użytków rolnych. Powierzchnia użytków w gestii 6 osób prawnych wynosi 343,8183 ha, co stanowi 5,35% użytków rolnych. Średnia wielkość gospodarstwa rolnego wynosi około 5,8233 ha (średnia wojewódzka 17,01 ha).

Działalność gospodarczą w 2022 r. na terenie gminy Włocławek prowadzi 449 osób. Gmina za sprawą mieszkańców napływowych odznacza się stosunkowo dużą aktywnością ekonomiczną mieszkańców. Zjawisko to jest silnie zróżnicowane wewnątrz.

1.4. Sfera środowiskowa

Znajdujące się na terenie gminy rezerwy zajmują obszar 120 ha. Udział obszarów chronionych w powierzchni gminy wynosi ok. 10,10% (powiat włocławski ok. 16,7 %, województwo – 31 %).

1.5. Sfera przestrzenno-funkcjonalna i techniczna

Poziom rozbudowy sieci wodociągowej jest na wysokim poziomie. Wyraźnie jednak nakładów wymaga rozbudowa sieci kanalizacyjnej i sieci gazowniczej.

Gospodarka ściekowa charakteryzuje się dwoma odrębnymi systemami. Część południowa Gminy posiada sieć kanalizacyjną wraz z przepompowniami, które kierują ścieki do zbiorczej kanalizacji miasta Włocławek. Odprowadzanych jest około 73 000 m³ ścieków rocznie. Gospodarka ściekowa części wschodniej Gminy opiera się na bazie oczyszczalni ścieków i sieci kanalizacyjnej w Modzerowie. Oczyszczalnia ścieków z punktem zlewnym o przepustowości 47,12 m³/d zlokalizowana w miejscowości Modzerowo. Do tej oczyszczalni doprowadzane są ścieki z miejscowości Modzerowo. Pozostałe miejscowości Gminy charakteryzujące się

rozproszoną zabudową i korzysta z indywidualnych systemów gromadzenia ścieków w postaci szczelnych szamb lub przydomowych oczyszczalni ścieków.

Zaopatrzenie w ciepło oparte jest na indywidualnych źródłach ciepła i kotłowniach zakładowych (zakłady produkcyjne, urzędy, szkoły i budynki mieszkalne), gdzie głównym nośnikiem energii pozostaje nadal węgiel. Są to podstawowe źródła wewnętrznych zanieczyszczeń powietrza. W 2019 r. została opracowana aktualizacja Planu Gospodarki Niskoemisyjnej, którego założenia są wdrażane od 2016 r.

Zaopatrzenie w gaz. Obecnie dla potrzeb większości gospodarstw domowych wykorzystywany jest gaz bezprzewodowy z indywidualnych butli. Zgazyfikowana jest część osiedla mieszkaniowego w miejscowości Nowa Wieś oraz częściowo w miejscowości Kruszyn.

Zaopatrzenie w energię elektryczną. Obszar Gminy Włocławek zaopatrywany jest w energię elektryczną z GPZ Włocławek poprzez napowietrzne linie średniego napięcia 15 kV. Zarządcą sieci jest Zakład Energetyczny Toruń SA Rejon Energetyczny Włocławek.

Gospodarka odpadami stałymi. Od lipca 2013 roku na terenie gminy funkcjonuje system selektywnego zbierania odpadów komunalnych. Zgodnie z obowiązującymi przepisami prawa, gmina zobowiązana jest zorganizować zbiórkę odpadów komunalnych od mieszkańców z terenu gminy. Gmina Włocławek nie posiada instalacji służącej do przetwarzania zmieszanych odpadów komunalnych, odpadów zielonych oraz pozostałości z sortowania odpadów komunalnych przeznaczonych do recyklingu w związku z czym odbiorem, transportem zagospodarowaniem i unieszkodliwianiem tych odpadów zajmuje się firma zewnętrzna odbierająca odpady komunalne z terenu Gminy Włocławek. Dla sprawnego funkcjonowania systemu gospodarki odpadami komunalnymi firma wywozowa wyposażyła mieszkańców gminy w pojemniki do gromadzenia odpadów oraz worki do ich segregacji.

Na terenie gminy znajduje się 11 świetlic wiejskich. Większość z nich została poddana szeroko rozumianemu procesowi termomodernizacji oraz remontom

bieżącym. Dobry stan technicznych istniejących świetlic wiejskich stwarza możliwość do włączenia aktywności społecznej.

1.6. Główne problemy zidentyfikowane na terenie Gminy Włocławek

SFERA SPOŁECZNA

Na terenie Gminy Włocławek odnotowuje się duży odsetek ludności korzystających ze środowiskowej pomocy społecznej. Należy też uwzględnić osoby korzystające z pomocy GOPS z konkretnej przyczyny - bezradności nad opieką dzieci. Udział osób korzystających z Gminnego Ośrodka Pomocy Społecznej z tytułu bezradności nad opieką dzieci wynosi 4.30% względem rodzin.

SFERA GOSPODARCZA

Gmina ma charakter rolniczy. W strukturze dominuje własność prywatna. W Gminie występuje duże zróżnicowanie pod względem aktywności ekonomicznej mieszkańców. Aktywność gospodarczą przejawiają mieszkańcy napływowi, zaś rodzimi mieszkańcy są mało aktywni.

SFERA TECHNICZNA

Na terenie występuje uporządkowana sytuacja wodno - ściekowa i gospodarka odpadami. Problemem są niewystarczająca liczba przydomowych oczyszczalni oraz słabo rozwinięta sieć gazowa.

2. CHARAKTERYSTYKA MIEJSCOWOŚCI NOWA WIEŚ

2.2. Informacje ogólne

Obszarem realizacji Planu Rozwoju Miejscowości Nowa Wieś jest obszar tej miejscowości, natomiast czas jego realizacji obejmuje lata 2022 – 2027. Powierzchnia miejscowości Nowa Wieś wynosi około 379,04 ha, zamieszkuje ją 771 osoby.

2.2.1. Dziedzictwo historyczne i religijne

Nowa Wieś jest miejscowością o wykształconym centrum mieszkaniowo – usługowym w trakcie rozbudowy świetlicy wiejskiej.

2.2.2. Środowisko kulturowe

Osadnictwo obszaru gminy Włocławek sięga swymi początkami epoki neolitu, poprzez epoki kultury brązu (głównie kulturę łużycką), kultury okresu halsztackiego, lateńskiego w epoce żelaza, po wczesne średniowiecze i nowożytność. Największa ilość punktów osadniczych związana jest z późnym średniowieczem i czasami nowożytnymi – osadami wiejskimi z XV – XVIII w. W pobliskim sąsiedztwie Nowej Wsi w miejscowości Kruszyn odnaleziono stanowiska:

- z okresu neolitu – XVIII w. (śląd osadnictwa, osada),
- z okresu kultury łużyckiej, okres halsztacki – XVII w. (śląd osadnictwa),
- z okresu kultury łużyckiej – IV okres epoki brązu XVII w. (śląd osadnictwa),
- z okresu kultury łużyckiej – IV okres epoki brązu XI/XII w. (śląd osadnictwa, osada),
XVI – XVIII w. (osada),
- z okresu kultury pucharów lejkowatych z epoki brązu (śląd osadnictwa),
- z okresu kultury przeworskiej z okresu rzymskiego (śląd osadnictwa).

Pobliski Kruszyn jest miejscowością o długiej historii i bogatych tradycjach kulturowych.

Stąd też nie brakuje tu budowli o znaczeniu historycznym, które zachowują układ zabudowy związany z historycznymi traktami komunikacyjnymi. Warto wymienić tu:

1. Elementy zabudowy przestrzennej – od połowy XIX w.

- Zespół kościoła parafialnego, w którego skład wchodzi:
- Kościół parafialny rzymskokatolicki murowany, pw. Matki Boskiej Królowej Polski – 1955-1957 r.
- Plebania murowana – ok. 1920 r.
- Budynek gospodarczy murowany – lata 20-te XX w.

2. Założenia dworsko – parkowe i folwarczne

- Park podworski – II połowa XIX w.

3. Budownictwo drewniane i murowane

- Organistówka murowana – początek XX w.
- Budynek dawnej chłodni – koniec XIX w.

4. Cmentarze

- Cmentarz parafialny rzymskokatolicki – II połowa XIX w.
- Nagrobki od 1886 r.
- Zabytkowy mur ogrodzeniowy
- Starodrzew

5. Historyczne szlaki komunikacyjne

- Trakt drogowy Brześć Kujawski – Kruszyn – Nakonowo – Kowal
- Szlak Łokietka
- Szlak handlowy do Kalisza
- Sieć kolejki wąskotorowej łącząca: Włocławek, Kruszyn, Kruszynek, Świętosław i Nową Wieś oraz Włocławek z Brześciem Kujawskim, Radziejowem i Kołem.

W miejscowości Nowa Wieś znajduje się zespół parkowo-dworski z 2. połowy XIX wieku, park ze szpalerem kasztanowców.

2.2.3. Położenie

Wieś Nowa Wieś usytuowana jest w gminie Włocławek, która położona jest we wschodniej części województwa kujawsko – pomorskiego i północnej części powiatu włocławskiego. Gmina Włocławek graniczy z miastem Włocławek oraz gminami: Dobrzyń n/Wisłą, Baruchowo, Kowal, Choceń, Brześć Kujawski, Lubraniec oraz Nowy Duninów (woj. mazowieckie). Nowa Wieś sąsiaduje z miejscowościami: Kruszyn, Smólsk oraz z miastem Włocławek. Przez miejscowość przebiega droga wojewódzka DW317 Włocławek – Kruszyn oraz droga powiatowa 2910C Nowa Wieś – Smólsk – Kruszyn.

Miejscowość znajduje się w sąsiedztwie przebiegu gazociągu wysokoprężnego DN 500 Gustorzyn - Gostynin oraz 3 km od rezerwatu leśnego „Dębice”, który posiada znaczenie krajowe.

Nowa Wieś położona jest w odległości 10 km od centrum miasta Włocławek. Powierzchnia wsi zajmuje około 379,04 ha. W sąsiedztwie znajduje się lotnisko Aeroklubu Włocławskiego w Kruszynie, gdzie odbywają się różne zawody: modelarskie, balonowe itd.

2.2.4. Środowisko przyrodnicze

Wieś Nowa Wieś charakteryzuje się bardzo dobrym stanem środowiska naturalnego. Występują tu zakłady produkcyjne, które nie mają wpływu na jego zanieczyszczenie.

Teren miejscowości w przeważającej części jest równinny. Jest to ważny czynnik mający wpływ na rozwój rolnictwa. Powierzchnia lasów zajmuje około 100 ha.

2.2.5. Ludność

Nowa Wieś zamieszkuje 771 osób. Pod względem liczebności mieszkańców, jest jedną z większych, co do wielkości miejscowością w gminie Włocławek. Głównym źródłem utrzymania przeważającej części mieszkańców jest praca zawodowa. Znajdują się tu również placówki usługowo – handlowe i zakłady rzemieślnicze, dające zatrudnienie poza rolnictwem.

Miejscowa społeczność charakteryzuje się wysoką aktywnością społeczno-kulturalno-sportową działaniami proekologicznymi o czym świadczy istnienie wielu stowarzyszeń. Warto wymienić tu:

- Stowarzyszenie „Aktywni Seniorzy”,
- Stowarzyszenie Rekreacyjno - Sportowe „Autostrada”.

Miejscowość posiada niezbędne zaplecze, dające możliwości spotkania się mieszkańców, podejmowanie wspólnych inicjatyw, organizowanie życia kulturalnego, kultywowania tradycji. Istnieje tu budynek użyteczności publicznej, pełniący funkcje kulturalne, który jest w trakcie rozbudowy.

Dlatego społeczność miejscowości Nowa Wieś podjęła decyzję o opracowaniu planu rozwoju swojej miejscowości ażeby posiadać:

- Miejsce spotkań w celu kultywowania tradycji
- Miejsce dla rekreacji i wypoczynku
- Miejsce do spotkań towarzyskich i wymiany poglądów oraz doświadczeń
- Brać czynny udział w zagospodarowaniu przestrzennym swojej wsi
- Określanie wizji rozwoju wsi Nowa Wieś na lata następne.

2.2.6 Infrastruktura techniczna

Wieś Nowa Wieś posiada uzbrojenie wodno-kanalizacyjne, sieć gazową oraz sieć telefoniczną. Odpady mieszkańców wywożone są przez firmę wyłonioną

w przetargu na regionalną instalację przetwarzania odpadów w Machnacu. Przez miejscowość Nowa Wieś przebiega droga wojewódzka DW317 Włocławek - Kruszyn. Transport publiczny zapewniony jest przez różnych przewoźników. Z dwóch przystanków autobusowych odjeżdżają autobusy w kierunku Włocławka.

3. Analiza zasobów wraz z wyznaczeniem kierunków rozwoju i zadań w poszczególnych obszarach

Wieś Nowa Wieś, z uwagi na swoje położenie oraz lokalizację – sąsiedztwo względem Miasta Włocławek, posiada specyficzny charakter. Jest to wieś wyróżniająca się stylem i poziomem życia oraz wymaganiami w zakresie życia kulturalnego i rozrywki. Pełni funkcje wiodącą w tej części gminy w zakresie życia kulturalnego oraz podejmowania inicjatyw gospodarczych. Mieszkańcy wsi są ludźmi gospodarnymi, dbającymi o swoje posesje i zagrody.

1. Wizja rozwoju wsi.

Co ma ją wyróżniać?	Miejscowość ma być estetyczna, czyste obejścia gospodarskie, naturalne zasoby przyrodnicze, mieszkańcy mają dogodne miejsca do spędzania czasu, załatwiania spraw i wypoczynku.
Jakie ma pełnić funkcje?	Mieszkańczą, oświatowo-kulturalną, sportową i rekreacyjną.
Jacy mają być mieszkańcy?	Zintegrowani, zaangażowani w działania na rzecz rozwoju wsi, identyfikujący się z miejscowością, w której mieszkają, podnoszący swoje kwalifikacje i wykształcenie, zaangażowani w życie wsi, aktywna młodzież.
W jaki sposób ma być zorganizowana wieś i jej mieszkańcy?	Rada sołecka, stowarzyszenia kulturalne i sportowe. Mieszkańcy mają być aktywnie uczestniczyć w spotkaniach, zebraniach sołeckich.
Jak ma wyglądać wieś?	Estetyczne, czysto, zadbane obejścia gospodarskie, chodniki, skwery zielone, remont budynków.
Jakie obyczaje i tradycje mają być pielęgnowane i rozwijane?	Zachowanie lokalnych tradycji i zwyczajów, organizacja imprez okolicznościowych, czyste i przyjazne środowisko dla ludzi i przyrody, wykorzystanie naturalnych walorów przyrodniczych i turystycznych.
Jak mają wyglądać domy i obejścia?	Czyste, zadbane, estetyczne, ukwiecone.

Jaki ma być stan otoczenia i środowiska?	Czyste, przyjazne otoczenie, naturalne i nieskażone środowisko przyrodnicze, naturalna rzeźba terenu.
Co ma oferować wieś dzieciom i młodzieży?	Infrastruktura sportowo-rekreacyjna (plac zabaw, siłownia zewnętrzna, boisko sportowe itp.), zajęcia pozaszkolne, wyjazdy edukacyjno-integracyjne.
Jakie mają być połączenia komunikacyjne?	Dobry stan dróg i ścieżek umożliwiający szybki dojazd do sąsiedniego miasta i wsi.

4. Analiza SWOT

Celem analizy SWOT jest ocena wewnętrznego potencjału dla rozwoju, poprzez wskazanie atutów, silnych stron miejscowości, ale również ujawnienie jej słabych stron, które mogą być interpretowane jako bariery, ograniczenia rozwoju. W analizie SWOT poddaje się także otoczenie poszukując tkwiących w nim szans dla rozwoju oraz rozpoznając realne, potencjalne zagrożenia.

Szanse	Zagrożenia
<ul style="list-style-type: none"> – Dynamiczny rozwój infrastruktury technicznej – Wysoki udział dróg utwardzonych, w tym asfaltowych systematycznie rosnący – Dostępność terenów pod budownictwo mieszkaniowe i rzemiosło dla inwestorów – Dobry stan środowiska przyrodniczego – Rozwijająca się przedsiębiorczość – Dobra dostępność komunikacyjna z otoczeniem 	<ul style="list-style-type: none"> – „Ucieczka” młodych ludzi do miast – emigracja zagranicę osób w wieku produkcyjnym – Ukryte bezrobocie w rolnictwie – Mała ilość zakładów produkcyjnych oferujących nowe miejsca pracy – Brak bazy turystycznej

<ul style="list-style-type: none"> – Korzystne położenie względem miasta Włocławka – ośrodka o znaczeniu subregionalnym – Wykształcona młodzież – Integracja i zaangażowanie mieszkańców – Podejmowanie kolejnych inicjatyw przez stowarzyszenia – Wstąpienie Polski do Unii Europejskiej – fundusze strukturalne – Rozwój ekonomiczny województwa kujawsko – pomorskiego 	
Atuty	Słabości
<ul style="list-style-type: none"> – Dynamiczny rozwój infrastruktury technicznej – Dobra dostępność komunikacyjna – Powszechna dostępność abonamentu telefonicznego – Korzystne położenie względem miasta Włocławka – ośrodka o znaczeniu subregionalnym – Rozwój strefy gospodarczej – aktywni liderzy, zaangażowani w życie miejscowości – Wykształcona młodzież – Dostępność terenów pod budownictwo mieszkaniowe i przemysłowe – Rozwój ekonomiczny Województwa Kujawsko-Pomorskiego – Wzrost znaczenia ekologii 	<ul style="list-style-type: none"> – „Ucieczka” młodych ludzi do miasta – Ukryte bezrobocie w rolnictwie – Zmienność prawa – Słaby dostęp do Internetu

<p>– Dobry stan środowiska przyrodniczego</p>	
---	--

5. Zrealizowane zadania inwestycyjne i przedsięwzięcia.

1. Przebudowa Dróg gminnych na terenie Gminy Włocławek, tj. ulica Rubinowa w m. Nowa Wieś o dł. 140m.

Cel: Poprawa bezpieczeństwa ruchu drogowego dla uczniów i mieszkańców, rozwój gospodarczy miejscowości.

Przeznaczenie (grupa odbiorców): mieszkańcy gminy.

2. Przebudowa dróg gminnych na terenie Gminy Włocławek, tj. ul. Szafirowej o dł. 302m w m. Nowa Wieś.

Cel: Poprawa bezpieczeństwa ruchu drogowego dla uczniów i mieszkańców, rozwój gospodarczy miejscowości.

Przeznaczenie (grupa odbiorców): mieszkańcy gminy.

3. Rozbudowa świetlicy wiejskiej w miejscowości Nowa Wieś.

Cel: wzrost atrakcyjności miejscowości, zapewnienie mieszkańcom właściwych warunków do zaspokojenia potrzeb kulturowych.

Przeznaczenie (grupa odbiorców): mieszkańcy gminy.

4. Przebudowa ulicy Granitowej w miejscowości Nowa Wieś o dł. 150m.

Cel: Poprawa bezpieczeństwa ruchu drogowego dla uczniów i mieszkańców, rozwój gospodarczy miejscowości.

Przeznaczenie (grupa odbiorców): mieszkańcy gminy.

5. Rozbudowa oświetlenia drogowego na ulicy Diamentowej w Nowej Wsi.

Cel: Poprawa bezpieczeństwa ruchu drogowego dla uczniów i mieszkańców, rozwój gospodarczy miejscowości.

Przeznaczenie (grupa odbiorców): mieszkańcy gminy.

6. Rozbudowa placu zabaw w miejscowości Nowa Wieś.

Cel: wzrost atrakcyjności miejscowości, stworzenie dzieciom bezpiecznego miejsca do aktywnego spędzania czasu oraz zabawy.

Przeznaczenie (grupa odbiorców): mieszkańcy gminy.

6. Wizja Rozwoju Wsi

Wizja Rozwoju Wsi odwołuje się do przeszłości, ale równocześnie patrzy w przyszłość. Wizję Rozwoju Wsi sformułowano następująco:

Aby mieszkańcy wsi wykorzystali szansę, którą stwarza sąsiedztwo miasta Włocławka dla rozwoju miejscowości oraz poprawy jakości życia jej mieszkańców

Nowa Wieś - estetyczna wieś kulturalno - sportowa, stwarzająca doskonałe warunki do wypoczynku rekreacji i integracji w oparciu o czyste środowisko naturalne.

7. Planowane kierunki rozwoju

Zważywszy na diagnozę stanu aktualnego zawartego w silnych i słabych stronach, jak również przyszłych aspektach zawartych w szansach i zagrożeniach oraz dokonując analizy stanu aktualnego i wizji stanu docelowego opracowano następujące cele strategiczne:

Cel 1: Rozwój kulturalny, sportowy, oraz turystyczny wsi

Duże zaangażowanie mieszkańców wsi w połączeniu z wykorzystaniem posiadanych zasobów kulturalno-sportowo-rekreacyjnych daje ogromne perspektywy. Podjęcie działań w celu rozbudowy i doposażenia istniejącej infrastruktury w dziedzinie kultury spowoduje ukierunkowanie społeczności i wykorzysta potencjał mieszkańców miejscowości. Tak więc jako główny priorytet postawiono sobie rozbudowę i doposażenie zaplecza do organizowania aktywności we wsi oraz promowania posiadanych zasobów.

Cel 2: Efektywny rozwój społeczeństwa

Mając na względzie wyrównywanie szans rozwojowych mieszkańców obszarów wiejskich,

w tym głównie dzieci i młodzieży należy zwrócić szczególną uwagę na potrzebę inwestowania w jej rozwój. Sprzyjać temu będą działania tj. szkolenia, warsztaty, wyjazdy studyjne przyczyniające się do rozwoju zainteresowań i podniesienia szans na rynku pracy. Dzięki organizacji różnorodnych form wsparcia nastąpi także integracja i aktywizacja mieszkańców Nowej Wsi, co przełoży się na większą aktywność społeczną jego mieszkańców.

Cel 3: Rozwój infrastruktury technicznej wsi

Stworzenie mieszkańcom Nowej Wsi odpowiednich warunków do godnego życia oraz rozwoju to jeden z podstawowych priorytetów. Dopiero po zabezpieczeniu podstawowych warunków bytowych tj. dobry stan dróg dojazdowych, budowa sieci kanalizacji sanitarnej, rozbudowa świetlicy wiejskiej, będą mogli myśleć o rozwoju kulturalnym, podniesieniu jakości życia na wsi.

8. Opis planowanych przedsięwzięć oraz harmonogram ich realizacji.

Środkiem do osiągnięcia założonych celów, w ramach planowanych kierunków rozwoju miejscowości Nowa Wieś ma być realizacja poniżej przedstawionych projektów, zarówno inwestycyjnych jak i nie inwestycyjnych. Realizacja jednego projektu może się przyczynić do osiągnięcia więcej niż jednego celu.

Projekty inwestycyjne				
Lp.	Nazwa projektu	Szacunkowa wartość projektu [zł]	Termin realizacji (zakończenia)	Źródło finansowania projektu
1.	Przebudowa ul. Tulipanowej w miejscowości Nowa Wieś	550.000,00 zł	II-III kwartał 2024r.	PROW
2.	Przebudowa dróg gminnych na terenie Gminy Włocławek tj. droga - ulica Diamentowa w miejscowości Nowa Wieś o długości 225 m;	740.000,00 zł	I kwartał 2024 r.	Rządowy Fundusz Rozwoju Dróg
3.	Przebudowa dróg gminnych na terenie Gminy Włocławek tj. droga - ulica Agatowa w	730.000,00 zł	I kwartał 2024 r.	Rządowy Fundusz

	miejsowości Nowa Wieś o długości 295 m;			Rozwoju Dróg
4.	Rozbudowa oświetlenia drogowego w miejscowości Nowa Wieś	58.000,00 zł	I kwartał 2026 r.	środki własne
5.	Zagospodarowanie placu wielopokoleniowego w Nowej Wsi	500.000,00 zł	IV kwartał 2023 r. – II kwartał 2024 r.	środki własne, środki unijne
6.	Przebudowa dróg gminnych na terenie Gminy Włocławek tj. droga – ulica Topazowa o długości 330 m;	1.500.000,00 zł	II kwartał 2024 r. - II kwartał 2025 r.	środki własne, środki unijne
7.	Przebudowa dróg gminnych na terenie Gminy Włocławek tj. droga – ulica Ametystowa o długości 220 m;	800.000,00 zł	III kwartał 2023 r. - I kwartał 2024 r.	środki własne, środki unijne

9. Opis i charakterystyka obszaru o szczególnym znaczeniu

W miejscowości Nowa Wieś działa wiele organizacji pozarządowych o szczególnym znaczeniu dla mieszkańców. Na terenie miejscowości wybudowane są chodniki, oświetlenie uliczne, kanalizacja sanitarna, sieć wodociągowa oraz rozbudowana jest świetlica wiejska. Miejscowość nadal rozbudowuje się o nowe osiedle domków jednorodzinnych. W związku z powyższym rozbudowa infrastruktury drogowej dla miejscowości jest bardzo ważnym elementem jej dalszego rozwoju.